

# 大華科技大學

## 108 年度整體發展經費修正支用計畫書



中華民國 108 年 4 月 30 日

# 【大華科技大學】

## 108 年度整體發展經費修正支用計畫書

學 校

(請加蓋學校關防)

大華科技大學

校長簽章

李右婷

會計單位  
主管簽章

柯雪瓊

填表單位  
主管簽章

張慧文

填表單位

教務處

填表日期

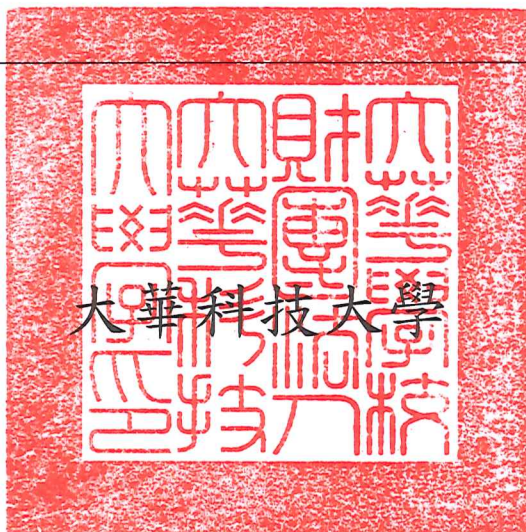
中華民國 108 年 4 月 30 日

# 【大華科技大學】

## 108 年度整體發展經費修正支用計畫書

學 校

(請加蓋學校關防)



校長簽章

李右婷

校長李右婷

會計單位

主管簽章

柯雪瓊

會計室主任柯雪瓊

填表單位

主管簽章

張慧文

教務處長張慧文

填表單位

教務處

填表日期

中華民國 108 年 4 月 30 日

# 【目錄】

## 壹、學校校務發展概況與願景

一、學校基本資料 .....	1
1.1 學校組織架構圖 .....	1
1.2 學校類及近三年學校基本資料表 .....	3
1.3 107 年度學校年度校務發展一覽表 .....	3
1.4 圖書館資源 .....	4
1.4.1 圖書館藏書 .....	4
1.4.2 圖書館自動化 .....	4
1.5 教學設備 .....	4
1.6 新生來源分析 .....	4
二、學校近年辦學績效及特色 .....	5
三、校務發展目標與願景 .....	7
3.1 塑造大華辦學特色，打造「小而美，質優精緻」的科技大學，永續經營 .....	7
3.2 深耕地方，接軌國際 .....	7
3.3 確立實務導向與產業型科技大學的使命 .....	8
3.4 行政支援 .....	8
3.4.1 教務處規劃 .....	8
3.4.2 學務處規劃 .....	8
3.4.3 研發處規劃 .....	8
3.4.4 圖資處規劃 .....	9
3.5 學術單位發展 .....	10
3.5.1 工程與設計學院 .....	10
3.5.2 民生科技學院 .....	11
3.5.3 商務與觀光管理學院 .....	12

## 貳、107 年度整體發展經費支用情形及辦理成效

一、107 年度經費支用情形 .....	15
二、107 年度校務發展辦學特色及經費支用辦理 .....	15

## 參、108 年度整體發展經費支用計畫書

一、108 年度校務發展計畫發展目標 .....	27
二、108 年度各項經費配合校務發展計畫執行內容及預期成效 .....	31
三、整體發展經費使用原則及相關說明 .....	37
(一)資本門經費預算之分配與核算標準 .....	37
(二)經常門支用項目與學校整體發展規劃關聯性 .....	39
(三)經費支用原則 .....	40
附表 6 108 年度經費支用預估情形一覽表 .....	41
附表 7 近三年重大修繕維護工程說明表 .....	41
附表 8 108 年度資本門經費支用項目表 .....	42
附表 9 108 年度經常門經費支用項目表 .....	43

肆、107 年度校務發展計畫書審查意見之回應說明及改善情形 .....	44
伍、108 年度整體發展經費支用設備規格說明書及項目明細表	
一、 附表 11 資本門經費需求教學及研究設備規格說明書 .....	50
二、 附表 12 資本門經費需求圖書自動化設備規格說明書.....	58
三、 附表 13 資本門經費需求軟體教學資源規格說明書 .....	59
四、 附表 14 資本門經費需求學生事務及輔導相關設備規格說明書 .....	60
五、 附表 15 資本門經費需求其他項目規格說明書 .....	61
六、 附表 16 經常門經費需求項目明細表 .....	62
七、 附表 17 經常門經費改善教學相關物品明細表 .....	64
八、 附表 18 經常門經費需求改善教學相關物品明細表 .....	65
九、 附表 19 經常門經費需求電子資料庫／軟體明細表 .....	68
附件一 大華科技大學整體發展經費資本門核配辦法示意圖 .....	69
附件二 大華科技大學獎勵補助款運用程序 .....	72
附件三 大華科技大學運用教育部獎勵補助整體發展經費資本門核配辦法 .....	73
附件四 大華科技大學整體發展獎補助經費專責小組設置要點 .....	75
附件五 105 學年度整體發展獎補助經費專責小組委員代表 .....	77
附件六 大華科技大學內部控制制度實施辦法 .....	78
附件七 提升師資素質獎勵補助實施要點 .....	81
附件八 大華科技大學專任教師送審升等辦法 .....	89
附件九 大華科技大學行政人員研習及進修獎勵補助實施要點要點 .....	93
附件十 大華科技大學採購相關辦法 .....	95

## 附錄：高等教育深耕計畫書及校務發展計畫書之光碟電子檔

# 壹、學校校務發展概況與願景

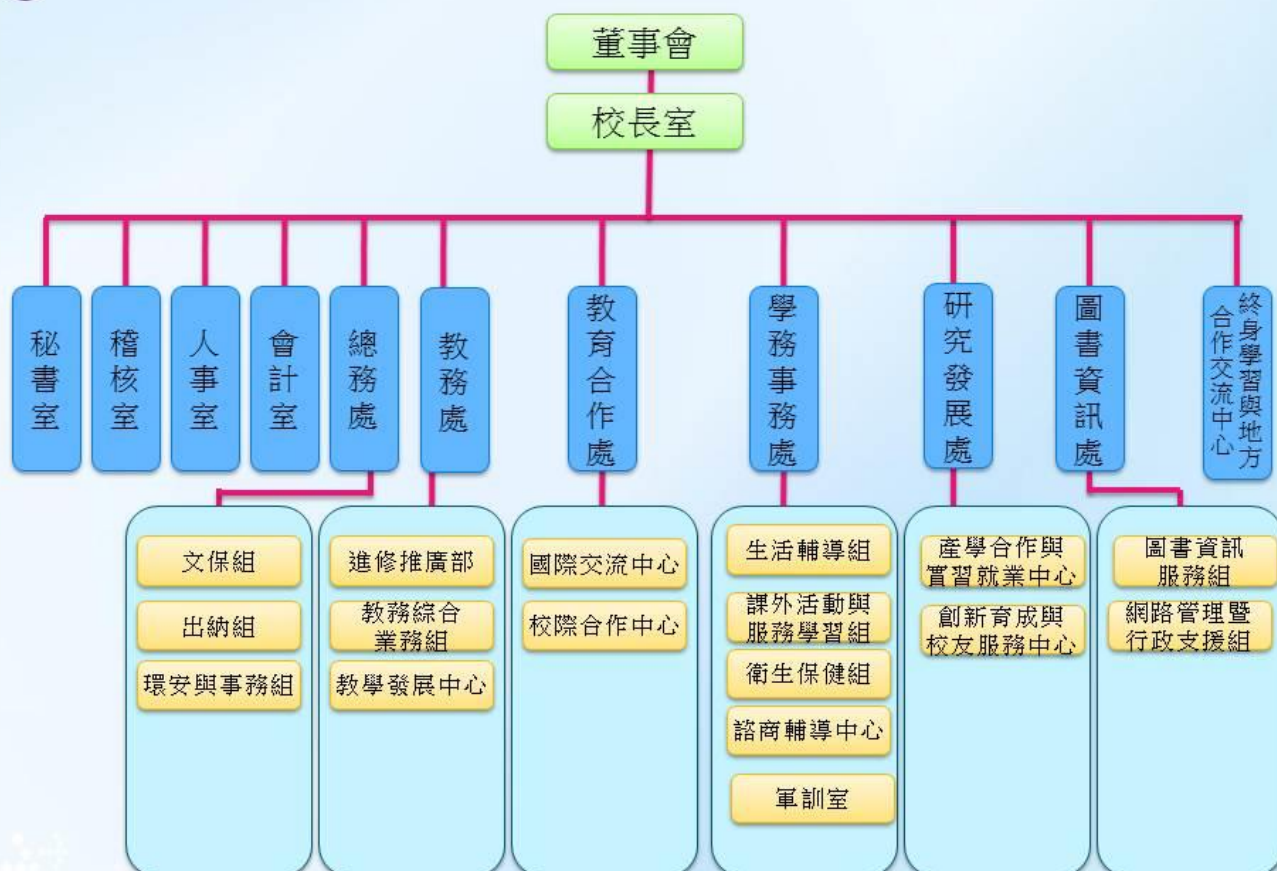
## 一、學校資本資料

### 1.1 學校組織架構圖





# 大華科技大學 107學年度組織架構圖（行政單位）



### 1.2 附表 1：學校類型及近三年學校基本資料表

項目	年度	核配 108				
學校類型	科技大學	技術學院	專科學校	專案輔導學校	學生數未達一千五百人之學校	
	V			V	依指標核配	採定額獎勵補助

項目		年度	105	106	107
學生人數			4150	2940	1835
教職員人數	專任教師		146	108	77
	兼任教師		99	68	82
	職員		71	64	56
全校生師比			19.2	17.2	17.04
校地及校舍面積	校地面積		148,910(m <sup>2</sup> )	148,910 (m <sup>2</sup> )	148,910(m <sup>2</sup> )
	校舍面積		87,456(m <sup>2</sup> )	87.456 (m <sup>2</sup> )	87,456(m <sup>2</sup> )
	每生平均校地面積		35.87(m <sup>2</sup> )	35.86(m <sup>2</sup> )	81.14(m <sup>2</sup> )
	每生平均校舍面積		16.76(m <sup>2</sup> )	22.24(m <sup>2</sup> )	47.65(m <sup>2</sup> )
全校新生註冊率			70.94%	60.18%	60.17%

### 1.3 附表 2：107 年度學校年度校務發展（含私校獎補助、其他補助計畫、學校經費）一覽表

經費	前一(學)年度學校年度校務發展						前一(學)年度學校總支出(E)		前一(學)年度學校總收入(F)	
	總計(A)	學校自籌經費(B)	教育部各類獎補助計畫(C)			其他政府部門經費(D)	學校	附設機構	學校	附設機構
			私校獎補助計畫	高等教育深耕計畫	其他					
經費	36,505,917	3,752,728	20,555,608	456,299	8,414,118	3,327,164	409,133,111	-	405,742,759	-
占學校總支出比率	8.92%	0.92%	5.02%	0.11%	2.06%	0.81%	100%	-	99.17%	-
占學校總收入比率	8.99%	0.92%	5.07%	0.11%	2.07%	0.82%	100.84%	-	100%	-

## 1.4 圖書館資源

### 1.4.1 圖書館藏書

圖書期刊	圖書館面積（平方公尺）		6,603
	藏書量	中文（冊）	214,998
		外文（冊）	26,234
		總計（冊）	241,232
	期刊	中、日文（種）	70
		西文（種）	0
		電子期刊	37,519

### 1.4.2 圖書館自動化

1. 門禁系統
2. 圖書館安全系統
3. 網路監視器及防盜系統
4. 三邊圖書館自動化系統
5. 電子資料庫遠端認證方式：設定代理伺服器
6. 環控系統
7. 圖書館網站

## 1.5 教學設備

本校以工科大機電起家、逐步拓展到商管應用專業領域，近幾年並配合區域產業所需的新興觀光餐旅專業人材培育領域，與証照教學所需，與配合技職通識基本能力，全校近 100 間實驗室與各主要教學設備之增益添購，基本上朝此校務重點軌跡發展：

- 1、基本語文、資訊、電腦、基礎科學(物理、化學、生活科技)等基本教學設備與實驗室。
- 2、大機電，包括精密製造、能源開發應用、自動控制、電力檢驗與電腦輔助設計、製造等設備與實驗室、3D 列印等。
- 3、民生科技餐飲等乙丙級証照設備，包括中西餐等教學設備實驗室。
- 4、商管教學軟硬體設備，如 ERP、統計、商用軟體等。
- 5、運促如攀岩、領導統御、體適能設備。

最近配合高教深耕轉型，逐步增加人工智慧與大數據、遠端監控、智慧物聯網(AIOT)等。基本上配合私校資本門補助、高教深耕計畫、企業捐資，逐步建立完整教學設備體系。

## 1.6 新生來源分析

近幾年來本校學生來源趨於社區化，以 107 學年度為例，根據教務 IR 分析：

以入學新生數而言，五專仍是學校大宗，該學制在本校仍具招生優勢。各學制新生入學比例為，二技：五專：四技約 為 1:6:3。

1. 新生區域分配部分，新竹縣佔新生來源一半，新竹縣乃是主要生源區。第二主要生源區為新竹市，約佔 30%。
2. 如果加入新竹市，五專來自新竹縣、市佔 9 成；四技自新竹縣市佔 8 成；二技學生 100%

來自新竹縣市，且二技學生均為大華五專部畢業學生。

3. 五專新生入學管道主要為北區五專免試，約 60%；其次是續招，佔 2.5%；再其次是優先免試，約 1.5%，可作未來招生管道重要參考。
4. 本校四技部 107 學年度不能單招、進修部無聯招管道，故 107 學年度未進行招生管道分析。

## 二、學校近年辦學績效及特色

### 1. 近年已推行之辦學績效及特色

#### (1)高教深耕發展主軸：深耕在地，接軌國際

本校立基於大新竹地區，創校以來堅守技職教育本位，由工專、工商專、技術學院、科技大學，52年一路走來，堅持技職教育精神，以培育區域產業所需之科技與服務管理人才，作為校務發展目標，和地方產業發展脈動息息相關，蛻變轉型為專業人才培育之產業型科技大學。近年來，更積極以**深耕在地，接軌國際**為發展軸心與日本、韓國、東南亞、澳洲多所大學展開師生交流與校務合作。

未來校務發展特色如下：

- ▶ 強調AI應用科技
- ▶ 配合成立智慧車輛教學研究中心
- ▶ 招收境外碩士與企業高階人才培育，以智慧車輛與智慧製造為教育主軸。
- ▶ 與工研院、高科技集團，兩岸與美日名校辦理雙聯學制。

配合高教創新轉型與面對少子化的高教環境嚴峻挑戰，此次高教深耕著眼於提升教學品質、增能教學動能，改善技職教育環境、落實弱勢同學照顧為重點。其主要行動策略與綱領，聚焦於：

1. 塑造辦學特色，聚焦招生與拓展國際生源策略
2. 教學創新與品質提升策略
3. 扶助弱勢就學與提升技職創業策略
4. 校園資產活化與多元經營收支平衡策略

以上各項社會服務與參與實踐，均說明本校取之於社會，用之於社會之辦學使命，尤其希望與大華之教學研發與產學能量，服務社區，發展地方產業，迎接高等教育少子化挑戰，轉型為社會參與、活用校園資源與多元發展之辦學目標，並符合服務在地，接軌國際之辦學使命。

#### (2)推動管理循環並搭配SWOT分析

##### 本校發展定位(2019-2028)

- ▶ 優質化:學校規模中長期1200人
- ▶ 智慧化:智慧生活與智能科技雙學院
- ▶ 菁英化:招生全國前25%高中職畢業生
- ▶ 國際化:英日語教學

## SWOT分析

	S (本校特色轉型績效)	W(傳統系科生源停滯威脅)
O (高教與技職人才需求機會)	<ul style="list-style-type: none"> <li>■ 新興智慧製造人才需求漸殷切，提供傳統技職教育轉型機遇。</li> <li>■ 配合政府新南向政策與新興5+2產業培育新興AI產業人才需求。</li> <li>■ 周邊高職：餐飲、觀光、設計、時尚類科蔚為主流，提供在地就學生源。</li> <li>■ 系科發展區隔：餐飲、觀光強調在地客家特色，師生團隊屢獲大獎，地方產業人才需求結合，特色發展上有重大區隔。</li> </ul>	<ul style="list-style-type: none"> <li>■ 本校原先所設工業、商業科系多與鄰近學校(如①明新科大、②元培科大、③中華大學、④玄奘大學)之學系、領域相近</li> <li>■ 較處偏鄉，在少子女化嚴峻衝擊下，傳統系科轉型勢必考量。對應之過剩師資人力，需妥適處理。</li> </ul>
T(教學資源分配與財務經營挑戰)	<ul style="list-style-type: none"> <li>■ 本校努力爭取產學合作與校園資產活化，如土地處分案、校園閒置資產活化已有績效，但財務平衡挑戰仍然艱鉅。</li> <li>■ 在資源有限與財務平衡挑戰，教學品質亟需投入資源改善。</li> </ul>	<ul style="list-style-type: none"> <li>■ 學生人數遞減，影響財務，造成收入遞減。</li> <li>■ 本校提出的校務檢討、改進策略，需配合企業捐資與經營協助，才能更系統化深入改進與永續經營。</li> </ul>

大華新科大發展白皮書 NEW TA HWA AGENCY 11/25/2018

12

## 2. 創校52年，厚植辦學能量，系科轉型創新，面對產業人才需求

本校近年來，積極以深耕在地，接軌國際為發展校務之推動，除了以服務管理人才之培育外，也利用在地及學校特色辦理以下的服務工作。

- 辦理客家文化推廣，深耕在地服務
- 原資中心，培育原民人才
- 建設樂活場域，培育運促專才
- 大手攜小手，海內外志工行

107學年度起配合改善計畫，將積極轉型培養智慧產業發展所需之人才，以下為兩個發展的重點。

- 系科轉型:規劃109學年度成立智慧製造系及智慧車輛與能源系
- 配合成立智慧車輛教學研究中心

預計107-108學年為大華校務轉型關鍵時期，將預期有以下的工作要點：

- 調整妥善安置停招系科師生(107-108)
- 健全資金結構、達成收支平衡、符合永續經營需求(107)。
- 改善教學、通過教學品質查核，解除列管(107)。
- 爭取申請新系(智慧製造系、智慧車輛與能源系)(108-109)。
- 提升招生率80% (108)。
- 落實第三方系科評鑑(兩院、五系)(107)，通過2019/12科大校務評鑑 (108)。
- 完成第9期中長期計畫(106-110年)滾動修正與落實主要KPI (107-108)。

三、本校此次申請高教深耕計畫，精進以往校務發展脈絡，促使校務永續發展，並以下列四大面向，彼此相輔相成，且與本校發展轉型目標息息相關說明如下：

### ■ 落實教學創新，厚植學生就業能力

本面向以技職務實致用為基礎，落實教學創新為基礎，厚植學生基礎能力，拓展跨領域學

習，並精進教師成長社團，面接實務需求，發展創新校學模式；其目標為：在大華學習園地，每位學生都可以實踐理想，蛻變為技職達人。

#### ■ 發展辦學特色，強化產學合作與策略聯盟，接軌國際發展

本面向以盤點本校技職實務研究與產學合作，並以國際交流之實績與能量為基礎，落實發展學校優勢，發揮研發聚焦能量，進而創新發展，厚植產學合作能力，推動學生職涯輔導與實習。並進一步拓展國際交流，引進國際格局視野，締結與日本、韓國、東南亞、澳洲甚至歐美知名大學、企業與研究機構的交流合作，拓展學生來源，進而推動學生海外升學、實習與就業發展。

#### ■ 提升高教公共性，有效促進社會流動

本面向具體措施能增加地方弱勢學生就學機會，包括藉由學雜費的減免與各種助學貸款「優惠」使低收入以及弱勢家庭的子女，能公平地享有教育資源，以對未來的職涯發展有正面影響。本校同時主動公開各類辦學資訊、健全資料庫數據蒐集、整理以及分析的功能，增加私校教育資源與資訊的公開透明化。

#### ■ 強化學生社會與人文關懷與品德教育

將企業文化帶入學校校園，企業文化強調“正直誠信、相互信任、團隊合作、引領變革”，本校積極變革，為組織培育之複合型人才，複合跨界，一專多能的知識可以讓這樣的人才在跨界合作中更加有力，有效促進工作開展。在培育一位專業人才前，先培育學生成為一位“健康全人”，強化學生對社會與人文之關懷及推動品德教育，使得學生在身、心、靈等層面都能達到平衡。

#### ■ AI科技創新應用

因應轉型將規劃於109學年度成立新系:智慧製造系、智慧車輛與能源系，並配合學校發展特色成立智慧車輛教學研究中心，更聚焦本校系科發展與塑形學校特色。

### 三、校務發展目標及願景

#### 3.1 塑造大華辦學特色，打造「小而美，質優精緻」的科技大學，永續經營：

- (1)配合國內新生人口逐年低減之少子化趨勢，打造「小而美，質優精緻」的學校
- (2)重新定位招生，配合企業發展目標及資源，以菁英教學為主體。
- (3)每年招生人數以300人為主體，學校人數規模1200人-1400為主。
- (4)積極聚焦於AI 產業所需人才之培育。

#### 3.2 深耕地方，接軌國際：

(1) 深耕在地，朝促進地域振興與發展，協助在地產業開發，結合農特產品的特色餐飲、在地輕旅行與深度旅遊、優質安全的住宿環境、健康悠閒的樂活場域等研究與開發。配合竹東社大、竹北社大、樂齡大學、旅遊服務中心，開發不同年齡層學員。

(2) 接軌國際，目標讓「世界走進來、台灣走出去」，因此邀請日本、韓國、泰國、馬來西亞，來台交流學習專業餐飲烘焙等專業學習。

未來配合企業發展的重點，短期目標積極解除管制，讓學校的招生可以鬆綁，並配合政府南向政策，進一步申請海外專班，吸引東南亞學生來台就學。

### 3.3 確立實務導向與產業型科技大學的使命：

(1) 落實畢業前海內外實習，提前與社會接軌、與企業協作、選擇就業目標，及早進行職涯發展等準備，以備畢業即就業的目標，培養符合企業需求之人才及產業發展之專才。

(2) 推動教師評鑑、出勤管考，嚴管勤教培養同學畢業即就業的職場競爭力。本校除積極與國內知名企業進行策略聯盟合作之外，也配合敏實企業所需要之人才，進行培育與轉型。

### 3.4 行政支援

#### 3.4.1 教務處規劃

本校秉持「敬業樂群」之校訓，以教授應用科學為核心，培育兼具專業技能、人文素養、服務社會、終身學習之技職人才。本校基本核心能力如下：具職業知能的實作能力；具生活及人文知能的社會關懷能力；具溝通知能的語文與資訊能力；具敬業精神並能服務地方產業的專業能力。針對專業能力，各學院及各系科另訂教學目標及學院、系核心能力，全校依此規劃各系課程，並依照課程規劃→教學→輔導→評鑑→課程改善→課程規劃，藉由此一 PDCA 循環之過程積極提升教學品質。

本校已通過「品保推動委員會設置辦法」成立「教學品保推動委員會」，規範職責以推展教學品保，並已推行教師授課改善機制。課程規劃配合大專校院職能平台(UCAN)的資料及本位課程的精神，以就業為導向，讓課程配合職業需求，達成畢業即就業的目標。藉由「課程目標對應基本核心能力，基本核心能力呼應本校教育目標」之方式，制訂學生基本核心能力之畢業門檻及檢核機制，目標在提昇畢業同學基本能力水平，增加就業競爭力。

#### 3.4.2 學務處規劃

本校學務工作的目標為：以校訓「敬業樂群」為核心，培養具現代公民素養的優質技職人才。敬業：意指人格的培養，對專業知識敬慎以待，包含了就業職場所需的專業精神與專業道德；在專業精神上我們著重誠實正直，在專業道德上我們要求勤奮負責。樂群：則強調個人與社會的關係，一方面是自我人格的成長，另一方面則提倡群我精神與社會關懷；在人格成長上我們養成自律勇敢，在群我關係上我們懷抱尊重感恩，在社會關懷上我們訓練服務合作。換言之，大華校訓精神即是我們整體品德教育的核心價值與理念。在培育學生實踐「敬業樂群」上，以「品德教育」「學生社團」為二大軸心。每年安排系列品德教育及公民教育活動，讓學生浸潤在友善的行為環境，內化品德理念為日常行為。另外一方面，積極鼓勵學生參與社團，建構優質的社團環境，訓練學生領導能力，培育學生成為領導企業、社會、國家及人類的傑出人才。

#### 3.4.3 研發處規劃

本校研發處組織有「產學合作與實習就業中心」與「創新育成與校友服務中心」二個中心，將配合政府政策，以結合學校特色與新竹地區產業發展為業務推動方向，致力於人才培育、新竹區域產業發展與在地文化之深耕。

配合本校校務發展規劃建立優質科技大學，在學生面本校以提升學生就業成效為目標，推動校外實習、企業認養、畢業即就業等方案，培育學生畢業立即與產業無縫接軌之實務專業能力，增加學生專業證照數量、維持校外參訪及實習等培育學生實務及就業能力的績效成長，以期提升本校的

辦學品質與增加學生就業機會。進而協助新竹地區廠商締造產業亮點、達成產業升級。

在教師面鼓勵教師進行多元專長培育、參與各項產學實務研究、進行以解決企業實務為導向之專題研究。藉由不斷提升學校研究之能量及品質，積極推動教師研究或專業研究團隊進行技術研發，以爭取相關研究計畫與產學合作計畫，具體作法包含提升教師實務經驗與實務教學能力、推動產學共構合作模式與研發成果產業化、健全教師與產業合作技術研發制度、推動執行校外實習課程及學習成效評估機制等。

#### 3.4.4 圖資處規劃

圖書館藏規畫每年增加圖書 1,000 餘冊以上，經費中每年均配置約 141 萬元推展提升館藏利用及圖書館設施相關工作。逐年成長相關的工作項目、發展規劃內容及預計實施期程詳列於下表。

108-109 年度館藏及服務發展規劃表

期程	工作項目	發展規劃		預估所需經費(仟元)
108 年度	館藏	增加中西文圖書	1,000 冊	350
		中西文電子書維持冊數	80,000 冊	0
		訂購中文現期期刊	70 種	140
		訂購中西文資料庫	1 種	120
		增加視聽資料	30 套	100
	持續爭取資源探索服務系統	爭取訂購資源探索服務系統		240
	更新電腦設備	更換館內電腦設備		120
	藝文推廣活動	邀請專家開設講座課程或辦理展覽活動，以促進師生課外學習及促進提升學校知名度。		300
	數位典藏內容擴充	整合本校教師專利或技術報告或其他之電子檔並轉入機構典藏系統。		30
	持續改善維護網頁	強化校網及圖書館網頁功能。		50
	啟動第四期節能計畫	更換圖書館情境教室等T 霸燈管，改裝T5 燈管		100
	維護圖書館設施	增購書架陳列新增圖書或更新維護桌椅/電腦/冷氣等其他相關設施。		100
	計畫案之爭取與辦理	配合執行學校承攬之計畫案，並爭取其他機關之計畫案經費補助		120
	屋頂壁面防水工程	屋頂壁面進行營繕及防漏工程		200
	樓地板維護工程	進行毀損地板磁磚之更換作業		50
	加強系所合作	與系所合作研擬研究計畫，就館內軟、硬體設施，進行改善與創新		100
109 年度	館藏	增加中西文圖書	1,900 冊	950
		中西文電子書維持冊數	80,000 冊	0
		訂購中文現期期刊	70 種	140

期程	工作項目	發展規劃		預估所需經費(仟元)
		訂購中西文資料庫	2 種	420
		增加視聽資料	60 套	440
	更新電腦設備	更換館內電腦設備		170
	持續爭取資源探索服務系統	爭取訂購資源探索服務系統		240
	藝文推廣活動	邀請專家開設講座課程或辦理展覽活動，以促進師生課外學習及促進提升學校知名度。		300
	數位典藏內容擴充	整合本校教師數位教材之電子檔並轉入機構典藏系統。		30
	持續改善維護網頁	強化校網及圖書館網頁功能		50
	維護圖書館設施	增購書架陳列新增圖書或更新維護桌椅/電腦/冷氣等其他相關設施。		100
	計畫案之爭取與辦理	配合執行學校承攬之計畫案，並爭取其他機關之計畫案經費補助		120
	屋頂壁面防水工程	屋頂壁面進行營繕及防漏工程		200
	樓地板維護工程	進行毀損地板磁磚之更換作業		100
	加強系所合作	與系所合作研擬研究計畫，就館內軟、硬體設施，進行改善與創新		100

### 3.5 學術單位發展

#### 3.5.1 工程與設計學院

##### (一)、創意設計學位學程

在世界賽場中，創新成了未來國家發展所需面對變局的必備條件，而創意設計將是執行創新成敗最關鍵的手段之一。為了提升台灣未來整體發展的競爭力，以及因應未來產業技術發展日新月異與多元化的需求，本學位學程整合現有的資源與設備，訂定本學位學程教學目標為培育出產業界所需多面向及全方位的設計專業人才。

##### (二)、機電工程系

近年受到少子化之影響，高職端工科的學校受到相當衝擊，使得本系之生源受到相當大的影響。根據 101 年度經濟部工業局所轄各工業區進駐廠商行業別排名前三位，分別為金屬製品製造業(2,301 家)、機械設備製造業(1,908 家)與塑膠製品製造業(1,043 家)。由以上資料顯示、國內產業類別仍以金屬機械製造類別為重。而在金屬機械製造類別中，又以精密加工所扮演之角色為重。同時，本系 103 年起執行教育部第二期技職再造計畫－策略五：「設備更新計畫」(精密加工實作接軌技優人才培育計畫)和策略六：「實務增能計畫」，故本系未來發展將以培育「CNC 加工製造」之技優學生為自我定位，課程集中在「電腦繪圖」與「CNC 機床加工」二個領域，此二領域均分別排入

四門實習課，其主要目的是加強學生實作能力，藉以培養加工製造相關產業之技術人才，達成產學無縫接軌、學習即實習、畢業即就業之目標。

### (三)、電機工程系

衡量本系學生之學習特性，多數學生的學習興趣在於實務課程，而非理論課程。所以，本系老師十分贊同應該回歸讓學生學習較多的實作課程，而非深奧的理論教導。本系約有 94% 以上的四技學生在畢業（或服役）後，選擇直接投入職場就業，而非繼續進修研究所。因此，讓本系學生學以致用，以及持續增加本系學生的就業競爭力，乃是本系主要發展重點。

本系推動執行教育部第二期技職教育再造一策略五：設備更新計畫（高科技園區暨區域產業用電設備檢驗維護技優人才培育計畫）及策略六：實務增能計畫，其目的在訓練出企業「即時可用」人才，達成產學無縫接軌、學習即實習、畢業即就業之目標。如此，可以適時為區域內高科技產業與相關公司培育所需具備實務能力之工程技術服務人才，彌補國內產業界之人力需求缺口，同時亦符合本系秉持肩負提升技職教育品質及培育優秀實務技術人才之教育宗旨。

本系將全面積極與區域內國中、高中職校畢業學生及產業界聯繫，向下扎根辦理短期技術課程與體驗營活動；向上發展辦理學生校外參訪活動、短期校外實習，以及協助辦理相關產業公會之技能訓練或研習活動。

## 3.5.2 民生科技學院

### (一)、工業工程與管理系

本校地理區域位於新竹科學園區、新竹工業區等蓬勃發展的高科技產業附近，為配合區域產業生產製造與供應鏈發展的需求，及因應知識經濟、及企業e化發展趨勢，並配合院務發展目標，本系教育目標兼顧了專業發展，產業需求與通識素養之培育，包括：(1)培養具備工業工程與管理專業技術的人才，(2)培育具備能系統性地解決製造系統與服務系統實務問題的人才，(3)培育具有經營管理專業職能，並能創造價值的人才，(4)培育兼具溝通協調，團隊合作能力與職場倫理，社會關懷的素養。

在上述教育目標指導下，本系配合產業人力需求，提升學生競爭力、創造就業力，擬定了培育學生的八項核心能力：(1)通識能力、(2)資訊能力、(3)溝通協調與團隊合作能力、(4)現場改善與合理化能力、(5)企業資源規劃能力、(6)經營與財務分析能力、(7)物流與供應鏈管理能力、(8)生產作業與品質管理能力。本系在課程設計、教學輔導、學生學習成就考評，均以達成學生核心能力的發展為主要依據，並定期檢討調整。請參考本校高教深耕計畫書第 32-36 頁。

### (二)、運動與健康促進系

(1) 著重青少年身體、情緒及智能之平行發展，將透過定期舉辦寒令、夏令運動營隊，在活動

增加中青少年運動知識及健康生活理念，並提升青少年運動能力以因應未來一生運動的技能。

- (2) 對不同族群做領導智能領域推廣，期望在領導智能教育中肢體動覺中培養學員的協調、領導、團隊溝通、情緒抒發…能力，讓現代國民不但身體健康，應做到身、心、靈的健康。
- (3) 針對上班族群的成人，以身體活動多樣性提供健康改善策略。
- (4) 透過預防醫學的議題，用運動預防慢性疾病發生，延長銀髮族健康年限，強化獨立生活能力。

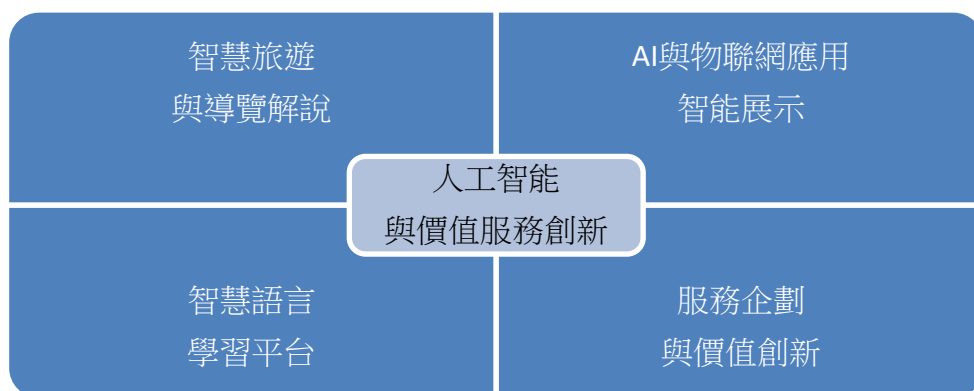
### (三)、餐飲管理系

本系在課程規劃方面，將證照輔導融入專業教學課程，並配合通識課程之規劃及結合企業實習機制之導入，培育學生成為具溝通協調能力與職場倫理認知能力、多元化餐飲管理及經營能力、多元化餐飲服務技巧、及具獨立思考及多元化之廚藝創意能力的餐飲產業人才。本系教育目標在培育配合產業需求所需之西餐和烘焙廚藝技術人才、專業餐飲經營管理人才或專業餐飲服務人才。

#### 3.5.3 商務與觀光管理學院

重點發展與獎補助款運用規劃

- 1.發展目標:塑造商管學院因應新興觀光商旅與產業智能化，打造新一代資訊應用、商旅企畫與管理服務人才。
- 2.特色聚焦；配合產學合作集團企業人才發展需求，以人工智能與價值服務創新，作為願特色之塑造，並依照各系發展目標、課程特色與教學、研發能量，逐次展開特色營造。
- 3.特色與獎補助採購重點架構圖



##### 3.1 觀光管理系：

- 智慧旅遊與導覽解說，強調運用雲端或聯網資訊，提供即時價值旅遊與導覽資訊；並推出深度、主題導覽活動；同時訓練學生實作的觀光餐飲服務技能。
- 實習旅館智能化系統建置，逐步提供同學適應未來服務創新的環境。

##### 3.2 資訊管理系

- AI 與 IOT 智慧運用，同時建立新一代資訊系統與程式撰寫能力
- 智慧居家模擬實作系統
- 學生證照輔導與即測即評設備充實更新

### 3.3 商務與觀光企劃系：

- 商品化企劃與價值創新:由創意發想、產品與服務商品化，建立實做與創業能力
- 證照檢定教室(會計、軟體應用、商務企劃)設備更新
- 語言學習:打造跨平台智慧語言學習平台，提供英日語外語線上即時與全環境學習能力。

相關各系 108 年重點發展說明如下

#### (一)、觀光管理系

政府自 2002 年加入 WTO(世界貿易組織)後，就開始調整產業結構，轉型加強國內與國際之觀光旅遊發展。故陸續自 2002 年起推動「觀光客倍增計畫」及「台灣生態旅遊年」計畫；2008 年推動之「旅行台灣年」及「魅力十大、產業躍升、國際光點及菁英養成」等四大主軸計畫；2012 年持續推動「觀光拔尖領航方案」及「重要觀光景點建設中程計畫」，打造臺灣成為「亞洲觀光之心(星)」；2013 年持續建構質量併進的觀光環境及「旅行臺灣 就是現在」之行銷主軸，並強調訴求全球旅客體驗臺灣的「美食、美景與美德」等。

故本系之主要教學目標，即為配合政府推動「六大新興產業(包括：醫療照護、生物科技、精緻農業、觀光旅遊、文化創意、綠色能源)行動方案」，以及結合新竹縣地區客家之資源發展「生態觀光」及「永續觀光」，以培訓供給國內及本地觀光旅遊界之初、中階專業人員，以配合國家發展觀光重點政策及趨勢之大量專業管理人力需求。

本系人才培育之目標包括：

- 1.培育具有良好的品德與倫理道德觀念。
  - 2.培育具有創意思考和問題解決之能力。
  - 3.培育具有謙卑有禮及團隊合作精神。
  - 4.培育兼具科技與人文之素養。
  - 5.強調實務教學策略，整合業界師資，培育學生具備觀光事業管理之實務職能。
  - 6.採用實務模組深化技能教學策略，培育分具休閒、旅運、餐飲、旅館事業經營管理之人才。
- 108 年發展重點:智慧導覽；3D 導覽系統；配合技藝學程，增添飲調教學設備；樂群會館智慧型客房門卡管理系統。

#### (二)、商務與觀光企劃系

商務與觀光企劃系因應台灣邁向創造型的服務經濟，亟須具備商務企劃與觀光企劃的雙核心專業人才，本系強調以商務企劃為導向，培育企劃型的觀光專業人員。本系的教育目標在培養具有以下特質的人才：擅長新商品開發，精通企劃案撰寫能力，以提升觀光與商務產業的服務品質。108 年發展重點: 外語輔助學習軟體、商套證照輔導設備增加；請參考本校高教深耕計畫書第 19、44 頁。

#### (三)、資訊管理系

本系的發展目標以協助學生完成職業生涯準備為主，升學輔導為輔。因應產業發展為核心概念，

最終的目的則在培育職場所需人才。在職業生涯準備方面，證照輔導教學環境的建立與專業學程之設計，配合通識、外語課程之規劃，結合企業實習機制之導入，幫助學生建立面對社會競爭之自信，培養企業資訊化及科技管理之技術人才，協助企業界運用資訊技術，達成「提高管理績效」、「增進工作效率」、「促進整體生產力」及「企業永續經營」之目的。配合產業需求，本系教育目標在培育企業資源規劃、網路實務應用、資訊技術服務領域之專業人才。108 年規劃重點:乙級電腦軟體應用即測即評教學場所，設備改善；人工智慧實驗室(AIOT 智能聯網實驗與教學系統)。

## 貳、107 年度整體發展經費支用情形及辦理成效

### 一、107 年度經費支用情形

附表 3：105～107 年度私立技專校院獎勵補助經費執行情形

年度	獎勵補助款				自籌款				總計	已支用經費	執行率
	資本門		經常門		資本門		經常門				
	金額	比率	金額	比率	金額	比率	金額	比率			
<b>105</b>	12,251,369	70%	5,250,586	30%	1,235,137	70%	515,059	30%	19,252,151	19,252,151	100%
<b>106</b>	14,123,603	71%	5,785,646	29%	1,600,326	62%	990,425	38%	22,500,000	22,500,000	100%
<b>107</b>	5,105,601	70%	2,188,114	30%	547,824	68%	258,461	32%	8,100,000	8,100,000	100%

備註：總計＝獎勵補助款資本門及經常門之金額＋學校自籌款資本門及經常門之金額。

### 二、107 年度校務發展辦學特色及經費支用辦理

附表 4：107 年度校務發展辦學特色及經費支用情形

單位：千元

辦學特色				預期成效/目標		實際執行成效		未達成預期成效之原因分析	投入經費		
				質化	量化	質化	量化		總經費	使用獎勵補助經費	使用獎勵補助經費之比率
落實教學創新及提升教學品質	學用合一厚植學生就業能力	1.紮根校基學力	(1)精進目前通識、語文與資訊基礎教育，融入各專業領域之學習。	學生能運用關鍵字及摘要技巧，並提升學習興趣	學生學習成效/全校學生	(1-1)建置中文基礎檢測，掌握教學起點，以落實教學成效。 (1-2)培訓資訊閱讀及摘要和理解技巧。	(1-1)辦理大一全體(48 人)中文能力評量，完成檢測人數 39 人。 (1-2)辦理大一全體閱讀理解實作 4 場。參與 93 人	已達成  已達成	4,008,932	664,450	13.01%

		2.強化專業技術 3.提升學習動機並動自主學習	(2)增加跨院系學程模組化教學設計，拓展同學多元領域學習機會。 (3)IR教務分析	及成效。 英文補救教學。 多益校園考試 雙講師授課 新生來源分析		(1-3)實施英文課業輔導，提昇學習動機。	次，大一新生9成以上。 (1-3)實施英文補救教學上下年度計4班，出席率70%；參加課後平台練習超過50%。 辦理校內多益檢定一場，鼓勵學生報考，提升學習動機，建立成就感 共三班，每班6周。	已達成			
創新教學打造	1.推動PBL課程	(1)導入PBL課程，讓每門課連結實務應用	訂定鼓勵教師開發創	專任教師參與專業社	(1-1)活化教學刺激協同合作，導入問題意識	(1-1)導入PBL課程實施以創新教學各系科計10	已達成				

	跨域學習環境	2.設計跨領域課程 3.建置微學分課程及微學程	(2)增強學生的資訊技能以提升在專業領域職場上的競爭力 (3)提供職場導向的跨領域課程，培養職場彈性 (4)建置微學分課程及微學程，刺激學生自主學習	新教材或參與專業社群之相關辦法  請參閱107高教深耕計畫執行報告p.4-9	群人數/全校專任教師人數  請參閱107高教深耕計畫執行報告p.4-9	啟動學生自主學習。	門  (2-1)開設跨領域課程-人工智慧導論1門修課32人  (3-1)開設創新創業課程2門  (3-2)開設微學分課程1門，刺激學生自主學習修課人數47人	已達成  已達成  已達成			
	翻轉學習強化創生態	1.建構創客學習基地 2.啟動校園創業經營	(1)建置創客學習基地，設置創客各項工具設備，以校級單位為基礎推動創課教育。 (2)鼓勵學生校內創業，以校園商店作為將來創業的前哨站。 (3)配合課程規劃與教學方法加以革新，以建構完整的軟硬體配合措施。	建立參與創業機制  請參閱107高教深耕計畫執行報告p.9-10	創業學生人數/參與創業課程人數  請參閱107高教深耕計畫執行報告p.9-10	(1-1)建置創客學習設備：創意設計&數位製造系統、浮雕CAD/CAM軟體、先進設計製造系統等設備。 (2-1)創新創業課程透過分組團隊不同背景的成員的討論分析，達到跨領域學習之效果。個案練習，均有實作作品並測試，達到創新實現與改善的完整性。	(1-1)開設創客學習教師工作坊5場63人次，推動創客教育培育種子師資。  (2-1)上下半年開設創新創業課程2門，修課學生70人。	已達成  已達成		446,482	8.74%
	深耕在地	1.攜手產業	(1)配合區域產業所需，培養基	訂定鼓勵師生	師生參與產學		(1-1)辦理工程實務講座場。延聘	已達成			

	鏈結產業實務能量	共構人才 2.深化區域產業合作	基礎工程技術人才、民生與服務旅人才。 (2)透過教學研究單位與在地特色發展的連結，開辦多元課程並與地方產業資源共享。	參與活動之相關辦法 請參閱 107 高教深耕計畫執行報告 p.11-13	實務 / 全校師生人數 請參閱 107 高教深耕計畫執行報告 p.11-13		實務教師以案例講解培養學生產業知能。 (1-2)鼓勵學生自主學習專業證照成長讀書會 7 組。	已達成			
	持續改善精進教師實務教學	1.提升教學品質 2.促進教師專業成長 3.深化實務創新教學能力	(1)良性循環課程規劃學習成效分析與回饋改進 (2)落實教學評量及教師評鑑等基礎制度 (3)擴大教師成長社群及標竿學習來提升教師教學專業並加速改革，實踐以學生為學習主體的創新教學 (4)促進教師產業實務鏈結並轉化成為實務教學的能量	建立教師精進工作坊 請參閱 107 高教深耕計畫執行報告 p.13-16	教師精進人數 / 學校教師總數 請參閱 107 高教深耕計畫執行報告 p.13-16	(1)落實期中期末教學評量及教師評量異常考核	(1)辦理教學教學知能工作坊 5 場，精進教師教學知能。  (3)籌組螢火微光及教學實踐兩組教師成長社群，以提昇教師專業成長。	已達成  已達成			
發展學校特色	學生成效	1.校外實習 2.企業養 3.畢業即就業	藉全面推動在校學生專業能力養成計畫、落實校外實習制度、及實習計畫鏈結系科專業能力，可以提升學生之就業能力；並藉辦	畢業即就業的成效良好 請參閱 107 高教深耕	就業率 請參閱 107 高教深耕計畫執行報告 p.17-20	1.開設證照輔導課程，提升學生專業能力養成。  2.辦理契合式	1.107 年開設技術類證照輔導課程 10 班，英語輔導課程 2 班，共取得 292 張專業證照。 2.107 年辦理 1 件產業學院計畫，3	已達成  已達成	100,000		

			理產業界與學生媒合會，提前預約職場，推動生師與產業界產學合作，提高學生對產業技術的了解與互動，辦理「工讀專案」鼓勵企業認養學生；最後，輔以開拓校外實習與契合式人才培育專班留用名額，辦理徵才活動，隨時提供求才機會，可提高學生就業率，並檢視實習學生之就業狀況分析，以落實回饋改善機制，達到畢業即就業無縫接軌的目標。	計畫執行報告 p.17-20		<p>人才培育專班，增加學生就業能力。</p> <p>3.推動校外實習，透過業界專家教授實務技能與訓練，提升就業能力，並與業界接軌。</p> <p>4.實習學生之滿意度調查及落實學習成效。</p> <p>5.提前預約職場，辦理產業界與學生面談，解決業界實習與缺工問題。</p> <p>6.推動教師至業界深度研習與深耕，以了解產業脈動。</p> <p>7.辦理勵學專案，協助弱勢學生課業與就業輔導。</p>	<p>件就業學程專班，2件核心職能課程。</p> <p>3.校外實習已列四技畢業門檻，107年辦理實習媒合說明會8場，每家實習機構訪視2次，共有305人參加全學期實習，實習機構共有142家。</p> <p>4.107年度各系已辦理實習成效評估，並回饋至實習課程之設計及改善，資料並送實習委員會議及研發處審查。</p> <p>5.107年研發處辦理小型實習與就業面談共3場。</p> <p>6.107年參與業界深度研習教師共40人次以上，業界半年深耕教師2位。</p>	已達成	已達成	已達成	已達成
--	--	--	---	-------------------	--	--	---	-----	-----	-----	-----

						8.舉辦校園徵才博覽會，提高產業與學生媒合機會，辦理校外參訪與職涯講座，協助學生瞭解職涯發展方向。	8.107 年度辦理校園徵才博覽會，共 42 家企業參加，提供 2,811 個職缺，履歷投遞 342 件，初試媒合成功 32 件；並辦理共 57 場之校外參訪與職涯講座。	已達成			
國際交流—國際交流與英語教學或東南亞語教學	1. 第 2 外國教學 - 英文、泰語、韓語、日語 2. 海外學交換生  3. 海外實習  4. 主題國際營隊	(1) 結合在地社區新住民資源，進行語言教學與文化交流。 (2) 強化與他國姐妹校的交流，刺激學生學習外國語言之動機。	訂定鼓勵師生參與國際交流之相關辦法  請參閱 107 高教深耕計畫執行報告 p.21-22	國際交流人數與次數，姊妹校數  請參閱 107 高教深耕計畫執行報告 p.21-22	1. 增加本校在校同學對日本、韓國與東南亞地區文化與社會發展之認識。 2. 增加本校與日本及東南亞(泰、馬等)知名高校的師生交流。  3. 選送學生修讀澳洲課程銜接研究所。  4. 與日本溫泉旅館簽訂合作意向書。	1. 本校與日本多所高中與大學進行師生來校研習，達 405 人次。  2-1 本校與泰國皇家理工學院(KMITL)107 年度共進行 2 名交換生，學習成績良好。 2-2 舉辦澳洲與菲律賓留學講座。 3.選送 2 位學生赴澳洲修讀課程銜接研究所。  4.舉辦日本邦友企業來校徵才活動。徵選 2 位學生到大陸企業實習。舉辦一場國	已達成  已達成  已達成  已達成	100,000			

							際美食交流與比賽。				
	學校特色	1. 觀光實習旅館 2. 健康美食研發 3. 運動休閒活動 4. 育成新品 5. 創新商化	(1) 盤點校內設備，以校園特色為中心，選定適合攜手的產業，擬定相關培育課程、開發相關設施。 (2) 本校位處客家、原民、閩南交界文化豐富，搜索附近鄉鎮巷弄美食、發覺老家味道，輔導將食品商品化，繁榮地方。 (3) 本校附近鄉鎮食材亦相當多元，盤點在地食材，鼓勵老師、學生進行創新、改善，並參與比賽。 (4) 廣用網路科技為校園特色宣導，歡迎高中職、國中小和企業團隊做為主題訓練場。	訂定鼓勵師生參與活動之相關辦法 請參閱 107 高教深耕計畫執行報告 p.22	培訓人和培訓場次 請參閱 107 高教深耕計畫執行報告 p.22	1. 推廣並辦理戶外活動教育 2. 辦理運動休閒活動	1.1 辦理全校新生樂群會館房務體驗活動，共計 30 人次師生參與。 1.2 於樂群會館辦理新竹縣 107 年度全縣童軍大露營午宴，共計 100 人次師生參加。 2.1 辦理全國攀岩錦標賽，參賽選手約 60 人。 2.2 開設攀岩課二學期，約 35 人選課。 2.3 提供國家訓練中心攀岩選手來校練習，選手 5 人。 2.4 成立學生攀岩及叢林障礙社團，學生 20 人參與。 2.5 辦理系際叢林障礙賽，參與同學 60 人。 2.6 承辦北二區高中青年領培營，約 160 人。	1. 各項活動辦理事前宣導需再加強。 2. 配合活動相關人員需再更精進。已達成 已達成 已達成 已達成 已達成	2,338,480	634,448	12.43%

							2.7 承辦 107 新竹縣全縣大露營，約 750 人參加。 2.8 承辦鄭志龍籃球營，約 120 位青少年參加。	已達成			
提升高教公共性	技職青燕豐翼展翅計畫	1.多元學習輔導機制 2.建立完善學習歷程 3.經濟扶助方案 4.職場卡位贏計畫	(1)學生面：完善弱勢生協助機制，有效促進社會流動。 (2)教師面：改善人力結構，調降生師比及改善專兼任教師比例，提升教學品質。 (3)制度面：落實校務專業管理(IR)能力，強化自我課責及監督，定期公開辦學資訊(含畢業生流向、評鑑結果或其他品質保證機制、註冊率)。	訂定鼓勵師生參與活動之相關辦法  請參閱 107 高教深耕計畫執行報告 p.23	每年扶助人次  請參閱 107 高教深耕計畫執行報告 p.23	1-1 期中考後啟動學業預警機制，開放課業輔導申請。 1-2 進修專班缺曠課 3 堂以上學生由任課老師通知進行補救教學。 1-3 各系邀請企業導師一名  1-4 商請學務處增訂企業導師辦法	1-2 補救教學計有 20 門課 14 位老師 83 人次學生 31 次補救教學  1-3 各系有 1 位企業導師協助學生實習、面試和進行產業了解	已達成	100,000		
	IR 數據管理能力升級計畫	1.教務數據管理能力提升計畫 2.學務數據管理能力	(1)擴大使用公共部門公開資訊，使校務發展策略銜接社會需求 (2)以問題為導向，製作問卷，擴增資訊來源 (3)加速清理並整合本校資料庫	訂定鼓勵 IR 數據管理之相關辦法  請參閱 107 高教深耕計畫執	每年數據完成百分比  請參閱 107 高教深耕計畫執	學生學習成績分析  完成 106 年畢業生滿意度調查，分析學生對達成教學目標之滿意度以及開課品質分析	學生成績表現完成 3 件分析案  教學品保資訊分析 2 案  校務治理案 1 件(畢業生調查)  強化資訊系統 2	已達成  已達成  已達成  已達成	100,000		

		提升計畫 3.校務治理數據管理能力提升計畫 4.教學品保精進計畫	(4)觀摩標竿學校 (5)使用網頁公開校務研究成果及本校各項校務資訊	行報告 p.23-24	行報告 p.23-24	利用 SQL 技術分析處理學生預警  雲端技術建置校務系統  校務系統操作					
善盡社會責任	台三線觀光餐飲產業發展	1.新興旅遊亮點盤點 2.在地美食創意發展	(1)盤點臺三線大新竹段觀光資源(亮點) (2)臺三線大新竹段客家庄輕旅行路線規劃 (3)導覽與相關遊憩人才培育	台三線觀光亮點曝光與報導程度  請參閱 107 高教深耕計畫執行報告 p.24-26	每年辦理次數  請參閱 107 高教深耕計畫執行報告 p.24-26	1.增進本校在校同學對台三線新興觀光餐飲發展現況之深入了解。 2.積極培養同學深入了解台三線沿線旅遊資源;培養成為客庄專案導覽人才之潛力。 3.將農產品制作為伴手禮,替供給過剩的農作物找一片天。開發出具有創意及特色的鄉鎮農特產品	1.辦理 2018 客家產業創新與技藝傳承研討會,共有師生近 70 人參加,深入研討客庄台三線技藝發展現況。 2.辦理 2018 觀光與 AI 研討會,拓展新興旅遊機會。 3.辦理台三線人文特色之旅兩場,共有師生近 90 人參加。 4.辦理台三線特產烘焙研習兩場,共有師生 60 人參加。	已達成  已達成  已達成	3,212,552	761,652	14.92%
	頂客文創傳藝	1.人文資源盤點	(1)台三線人文資源的盤點與紀錄	訂定鼓勵師生參與活	師生參與文化節慶人	盤點客發中心與新竹地區相關的數位族譜。	1.講座 11 場 認識族譜講座 2 場(9/12、9/13)	已達成	120,000		

	計畫	2.職藝達人傳承工作坊 3.學生共享經濟網 4.社會共享經濟網	(2)以社大資源建置工作坊傳承與創新客家工藝 (3)以服務學習與社會關懷課程建立學生共享平台 (4)與在地團體結合，建立社區型共享實體商店與平台	動之相關辦法  請參閱107高教深耕計畫執行報告p.26-29	數 / 全校師生人數  請參閱107高教深耕計畫執行報告p.26-29	協助彭氏與劉氏宗親數位化族譜。  參與學生理解共享經濟的意義和價值	攝影與後製講座4場(9/19、9/20、10/3、10/4)方口獅講座1場(9/26) 共享經濟3場校外講座(11/13、11/16、11/28)1場校內講座(11/14) 2.平台活動 共享經濟1場社區平台媒合(11/19送愛心到拙苗家園) 1、數位記錄族譜介紹短片2支方口獅短片一支	已達成          已達成				
	想望原鄉	1.快樂部落廚房 2.樂咖原鄉旅遊 3.原民傳統工藝文創 4.守望山林人才培育 5.安心學快樂就業	(1)以尖石、五峰為主的部落資源的盤點與紀錄 (2)結合本校原資中心、餐飲系與部落廚房開發特色餐飲 (3)結合本校原資中心、觀光系發展原鄉人文生態旅遊 (4)以新竹縣部落大學資源建置工作坊傳承與創新原民工藝 (5)以服務學習與社會關懷課程建立學生共享平	訂定原民輔導參與之相關辦法  請參閱107高教深耕計畫執行報告p.29	每年扶助人次  請參閱107高教深耕計畫執行報告p.29	1.開辦同學參與原民部落活動，深入了解原民文化。 2.輔導原住民同學深入了解原住民族文化與技藝，進而發展傳統工藝與山林導覽人才。 3.辦理探索教育助理引導員培訓-培養同學領導智能人才。 4.辦理攀岩及山訓安全裝備整備及運用課程，培養種子教	1辦理2018五峰鄉尤哈拉部落原鄉文化與生態之旅。共有師生17人參與，深入了解原鄉部落文化。 2辦理Lokas音樂節與聖誕點燈，邀請在地原鄉部落鄉民與弱勢族群已請參與近100人參與，成效良好。 3辦理助理引導員培訓。共有師生13人參加，增進領導智能相關	已達成          已達成	100,000	1,205,000	23.6%	



		共與促進與化	參之進深			在地文化達到身心健康。	課程，讓老年人吃得健康。並於戶外開設健康促進課程(軟球、軟環)，共 36 人次參加				
	綠能科技專業人才培訓	1.綠能科技專業人才培訓 2.太陽屋建專證輔導與培訓	(1)以本校現有室內配線、工業配線、用電設備檢驗、太陽光電等乙(丙)級檢定(訓練)場豐富資源與師資，結合具實務經驗之業界教師傳承經驗。 (2)結合新竹電器承裝工會、用電設備檢驗工會與太陽能光電發展協會等團體，以實驗實作為主體，培訓具實務能力之太陽能屋頂安裝建置、保養維護、檢測維修之技術人才。 (3)建置綠能科技能源轉型教學與職場體驗區及共享平台。	建立本校協助綠能科技人才培育機制 請參閱 107 高教深耕計畫執行報告 p.30	每年辦理次數 請參閱 107 高教深耕計畫執行報告 p.30	1.培訓綠能科技專業人才 2.培訓具實務能力之太陽能屋頂安裝建置、保養維護、檢測維修之技術人才。	1.辦理綠能科技專業人才培訓-室內配線乙級檢定訓練班 1 梯次(6 週，36 小時)。 2.培訓 22 位學生	已達成  已達成	90,000	34,000	0.67%

## 參、108 年度整體發展經費支用計畫書(含高等教育深耕計畫)

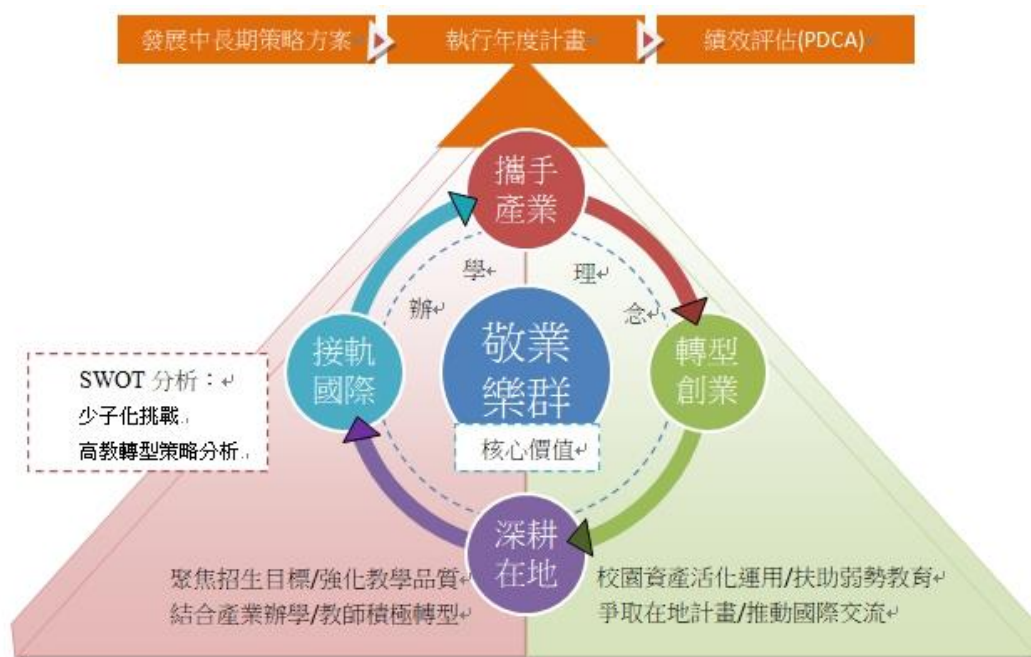
### 一、108 年度校務發展計畫發展目標

本校創校宗旨，係基於國家經濟產業發展之需要，配合國家教育政策，以培植具有良好品德意識，提升科技社會民眾生活品質能力之人才為目的；秉持「敬業樂群」之校訓，以教授應用科學與發展實務研究為核心，培育兼具專業技能與人文素養、以服務社會人群為宗旨、重視品德與終身學習的管理與技術人才。希望能更進一步，發揮技職教育特色，培養學生就業競爭力，為產業4.0打造創新發展人才。

未來校務發展特色如下：

- ▶ 強調AI應用科技
- ▶ 配合成立智慧車輛教學研究中心
- ▶ 招收境外碩士與企業高階人才培育，以智慧車輛與智慧製造為教育主軸。
- ▶ 與工研院、高科技集團，兩岸與美日名校辦理雙聯學制。

- (1) 教學方面啟動多元學習、職場興趣職能培養為導向之就業學程、證照輔導、專題實作、契合式產學專班與推動學生畢業前全面實習。
- (2) 鼓勵教師進行多元專長培育、參與各項產學實務研究、進行以解決企業實務為導向之專題研究。
- (3) 配合教育部高教深耕計畫，積極形塑辦學特色，創新教學與設備更新、導入產業需求職能學程、雙講師教學、創新教學與開辦各項產業界銜接課程，轉型定位成為產業型科技大學。(其定位策略如下圖所示)



## (一)、校務發展概要

### 1. 創校 52 年，厚植辦學能量

本校位於新竹縣芎林鄉北二高竹林交流道旁，校區緊鄰高科技產業重鎮，如新竹科學工業園區、工業技術研究院、新竹工業區等，長期帶動新竹縣市工商企業之蓬勃發展。本校以培育「區域產業與地方特色」所需的專業技術與管理中堅人才為發展宗旨，創校 52 年來已造就不少產業菁英人才，7 萬餘校友遍布高科技與服務業的各產業中，對國家、社會與產業發展具有顯著貢獻。本校創立 52 年，其優勢在於紮實的「民生科技」、「工程與設計」及「商務與觀光管理」等學院之系科發展背景，著眼於培育區域產業發展所需之人才。

配合高教創新轉型與面對少子化的高教環境嚴峻挑戰，此次高教深耕著眼於提升教學品質、增能教學動能，改善技職教育環境、落實弱勢同學照顧為重點。其主要行動策略與綱領，聚焦於：

1. 塑造辦學特色，聚焦招生與拓展國際生源策略
2. 教學創新與品質提升策略
3. 扶助弱勢就學與提升技職創業策略
4. 校園資產活化與多元經營收支平衡策略

以上各項社會服務與參與實踐，均說明本校取之於社會，用之於社會之辦學使命，尤其希望與大華之教學研發與產學能量，服務社區，發展地方產業，迎接高等教育少子化挑戰，轉型為社會參與、活用校園資源與多元發展之辦學目標，並符合服務在地，接軌國際之辦學使命。



### 2. 系科轉型創新，面對產業人才需求

本校近年來，積極以深耕在地，接軌國際為發展校務之推動，除了以服務管理人才之培育外，也

利用在地及學校特色辦理以下的服務工作。

- 辦理客家文化推廣，深耕在地服務
- 原資中心，培育原民人才
- 建設樂活場域，培育運促專才
- 大手攜小手，海內外志工行

107學年度起配合改善計畫，將積極轉型培養AI產業發展所需之人才，以下為兩個發展的重點。

- 系科轉型:規劃109學年度成立智慧製造系及智慧車輛與能源系
- 配合成立智慧車輛教學研究中心

預計107-108學年為大華校務轉型關鍵時期，將預期有以下的工作要點：

- 系科調整妥善安置停招系科師生(107-108)
- 健全資金結構、達成收支平衡、符合永續經營需求(107)。
- 改善教學、通過教學品質查核，解除列管(107)。
- 爭取申請新系(智慧製造系、智慧車輛與能源系)(108-109)。
- 提升招生率80% (108)。
- 落實第三方系科評鑑(兩院、五系)(107)，通過2019/12科大校務評鑑 (108)。
- 完成第9期中長期計畫(106-110年)滾動修正與落實主要KPI (107-108)。

三、本校此次申請高教深耕計畫，精進以往校務發展脈絡，促使校務永續發展，並以下列四大面向，彼此相輔相成，且與本校發展轉型目標息息相關說明如下：

#### ■ 落實教學創新，厚植學生就業能力

本面向以技職務實致用為基礎，落實教學創新為基礎，厚植學生基礎能力，拓展跨領域學習，並精進教師成長社團，面接實務需求，發展創新校學模式；其目標為：在大華學習園地，每位學生都可以實踐理想，蛻變為技職達人。

#### ■ 發展辦學特色，強化產學合作與策略聯盟，接軌國際發展

本面向以盤點本校技職實務研究與產學合作，並以國際交流之實績與能量為基礎，落實發展學校優勢，發揮研發聚焦能量，進而創新發展，厚植產學合作能力，推動學生職涯輔導與實習。並進一步拓展國際交流，引進國際格局視野，締結與日本、韓國、東南亞、澳洲甚至歐美知名大學、企業與研究機構的交流合作，拓展學生來源，進而推動學生海外升學、實習與就業發展。

#### ■ 提升高教公共性，有效促進社會流動

本面向具體措施能增加地方弱勢學生就學機會，包括藉由學雜費的減免與各種助學貸款「優惠」使低收入以及弱勢家庭的子女，能公平地享有教育資源，以對未來的職涯發展有正面影響。本校同時主動公開各類辦學資訊、健全資料庫數據蒐集、整理以及分析的功能，增加私校教育資源與資訊的公開透明化。

#### ■ 強化學生社會與人文關懷與品德教育

將企業文化帶入學校校園，企業文化強調“正直誠信、相互信任、團隊合作、引領變革”，本校積極變革，為組織培育之複合型人才，複合跨界，一專多能的知識可以讓這樣的人才在跨界合作中更加有力，有效促進工作開展。在培育一位專業人才前，先培育學生成為

一位”健康全人”，強化學生對社會與人文之關懷及推動品德教育，使得學生在身、心、靈等層面都能達到平衡。

## ■ AI科技創新應用

因應轉型將規劃於 109 學年度成立新系:智慧製造系、智慧車輛與能源系，並配合學校發展特色成立智慧車輛教學研究中心，更聚焦本校系科發展與塑形學校特色。

## (二)、中長程發展願景

### 1. 塑造大華辦學特色，打造「小而美，質優精緻」的科技大學，永續經營：

- (1)配合國內新生人口逐年低減之少子化趨勢，打造「小而美，質優精緻」的學校
- (2)重新定位招生，配合企業發展目標及資源，以菁英教學為主體。
- (3)每年招生人數以300人為主體，學校人數規模1200人-1400為主。
- (4)積極聚焦於AI 產業及企業所需人才之培育，並讓學生有畢業就全球就業之機會。

### 2. 深耕地方，接軌國際：

- (1) 深耕在地，朝促進地域振興與發展，協助在地產業開發，結合農特產品的特色餐飲、在地輕旅行與深度旅遊、優質安全的住宿環境、健康悠閒的樂活場域等研究與開發。配合竹東社大、竹北社大、樂齡大學、旅遊服務中心，開發不同年齡層學員。
- (2) 接軌國際，目標讓「世界走進來、台灣走出去」，因此邀請日本、韓國、泰國、馬來西亞，來台交流學習專業餐飲烘焙等專業學習。
- (3)未來配合企業發展的重點，短期目標積極解除管制，讓學校的招生可以鬆綁，並配合政府南向政策，進一步申請海外專班，吸引東南亞學生來台就學。

### 3. 確立實務導向與產業型科技大學的使命：

- (1) 落實畢業前海內外實習，提前與社會接軌、與企業協作、選擇就業目標，及早進行職涯發展等準備，以備畢業即就業的目標，培養符合企業需求之人才及產業發展之專才。
- (2) 推動教師評鑑、出勤管考，嚴管勤教培養同學畢業即就業的職場競爭力。本校除積極與國內知名企業進行策略聯盟合作之外，也配合敏實企業所需要之人才，進行培育與轉型。
- (3)為讓學校能積極轉型，將本校中長期之發展定位，以優質化、智慧化、菁英化、國際化、品格化為發展之特色與定位，並為配合招生名額配置之效能化，108學年度將規畫停招”運動促進系”及”工業工程與管理系”，將招生規劃更聚焦，以達經營效率。



### 3. 本校發展定位(2019-2028)

- ▶ **優質化**: 學校規模中長期1200人，三階段性達成  
媲美 MIT(科研)、BOBSON COLLEGE(創業)
- ▶ **智慧化**: 智慧生活與智能科技雙學院
- ▶ **菁英化**: 招生全國前25%高中職畢業生
- ▶ **國際化**: 英日語教學
- ▶ **品格化**: 學生品德教育，敏捷、務實、熱忱、互信

## 二、108 年度各項經費配合校務發展計畫執行內容及預期成效

**附表 5：108 年度經費支用預估辦理成效一覽表**

面向	工作計畫			經費預估				預期成效/目標
	主計畫名稱	子計畫名稱	工作內容	獎勵補助款		高等教育 深耕計畫	其他(如： 學校自籌款、科技部...等)	
				資本門	經常門			
落實教學 創新及提 升教學品 質	學用合一 厚植學生 就業能力	1. 扎根校園 基礎學習力 2. 強化專業 核心技術力 3. 提升學習 動機並啟動 自主學習	(1)精進目前通識、語文與 資訊基礎教育，融入各專業 領域之學習。 (2)增加跨院系學程模組化 教學設計，拓展同學多元領 域學習機會。 (3)訂定個別學習目標，建 立學習輔導機制	1,415,552	311,360	300,000	-	專業實務技術能力提升之學生數占所有學生數比率(專業證照數/全校學生數)14%  達成學校設定中文閱讀寫作能力提升目標之人數占所有學生數 <sup>1</sup> 比率人數逐年增加 2%  達成學校設定英文補救教學閱讀與口說能力提升目標及英文證照補助(多益)占輔導學生人數比率，人數逐年增加 2%  實施補救教學提升學生學習成效達逐年增加 2%

<sup>1</sup>學校應抽樣評量學生中文閱讀寫作能力，所有學生數係指抽樣學生數

								請參閱 108 年高教深耕計畫修正版 p.20-25
	創新教學 打造跨域 學習環境	1. 推 動 PBL 課程 2. 設 計 跨 領 域課程 3. 建 置 微 學 分 課 程 及 微 學 程	(1)導入PBL課程，讓每門課 連結實務應用 (2)增強學生的資訊技能以 提升在專業領域職場上的 競爭力 (3)提供職場導向的跨領域 課程，培養職場彈性 (4)建置微學分課程及微學 程，刺激學生自主學習	379,724	17,140	800,000	-	採用創新教學模式之 教師數占有所有教師數 比率 20%  修讀創新教學課程學 生學習成效提升人數 占有修讀學生數比 率 86%  修讀 PBL 課程人數逐 年增加 2%  修讀跨域學習課程學 生學習成效逐年增加 2%  修讀創新創業課程學 生數逐年增加 2%  修讀邏輯思考與程式 設計能力課程學生數 逐年增加 2%  請參閱 108 年高教深 耕計畫修正版 p25-30
	翻轉學習 強化創新 創業生態	1. 建構創 客 學習基地 2. 開展創 新 創業課程 3. 啟動校 園 創業與經營	(1)建置創客學習基地，設 置創客各項工具設備，以校 級單位為基礎推動創課教 育。 (2)鼓勵學生校內創業，以 校園商店作為將來創業的 前哨站。 (3)配合課程規劃與教學方	-	-	1,300,000	-	每年辦理創新創業競 賽或成果發表場 1 次  每年辦理教師創客實 作工作坊 2 次  師生作品數每年 5 件

		法加以革新，以建構完整的軟硬體配合措施。					請參閱 108 年高教深耕計畫修正版 p.30-33
深耕在地鏈結產業實務能量	1.攜手產業共構人才 2.深化區域產業合作	(1)配合區域產業所需，培養基礎工程技術人才、民生與服務以及觀光與餐旅人才。 (2)透過教學研究單位與在地特色發展的連結，開辦多元課程並與地方產業資源共享。	288,782	426,415	200,000	-	修讀產業實務講座學生數逐年增加 2%人  學生專業證照成長社群學生數逐年增加 2%  請參閱 108 年高教深耕計畫修正版 p.34-36
持續改善精進教師實務教學	1.提升教學品質 2.促進教師教學專業成長 3.深化實務創新教學能量	(1)良性循環課程規劃學習成效分析與回饋改進 (2)落實教學評量及教師評鑑等基礎制度 (3)擴大教師成長社群及標竿學習來提升教師教學專業並加速改革，實踐以學生為學習主體的創新教學 (4)促進教師產業實務鏈結並轉化成為實務教學的能量	-	1,384,244	500,000	-	全校加權學生數(包括進修學院、專科進修學校學生數)除以全校專任、兼任師資數總和 12.6 人  每年辦理教師成長工作坊次數 6 場  教師教學評量滿意度逐年提升 2%。  聘任曾於國際技能競賽獲獎之選手或業界技術精湛之大師人數占全校專任教師人數比率 1%  請參閱 108 年高教深耕計畫修正版 p.36-42
發展學校特色	學生就業成效	1.校外實習 2.企業認養 3.畢業即就業	藉全面推動在校學生專業能力養成計畫、落實校外實習制度、及實習計畫鏈結系科專業能力，可以提升學生	-	35,255	100,000	就業率 76%  請參閱 108 年高教深耕計畫修正版 p.43-46

			之就業能力；並藉辦理產業界與學生媒合會，提前預約職場，推動生師與產業界產學合作，提高學生對產業技術的了解與互動，辦理「工讀專案」鼓勵企業認養學生；最後，輔以開拓校外實習與契合式人才培育專班留用名額，辦理徵才活動，隨時提供求才機會，可提高學生就業率，並檢視實習學生之就業狀況分析，以落實回饋改善機制，達到畢業即就業無縫接軌的目標。					
	國際化交流—國際交流與英語教學或東南亞語教學	1.第 2 外國語教學(英文；日語；韓語；泰語) 2.海外留學與交換學生 3.主題國際營隊	(1)結合在地社區新住民資源，進行語言教學與文化交流。 (2)強化與他國姐妹校的交流，刺激學生學習外國語言之動機。	-	-	100,000	-	國際交流人數 180 人與 10 次數,姊妹校增 2 校  請參閱 108 年高教深耕計畫修正版 p.46-48
	人才培育	1. 智慧製造 2. 智慧車輛 3. 全人教育	每年辦理教師研習、論壇，以及培育學生全人教育發展	60,000	-	600,000	-	每年辦理教師共識營 1 場  每年辦理教師相關研習 3 場
			未來汽車發展展示				8,000,000	請參閱 108 年高教深耕計畫修正版 p.48-50
提升高教公共性	技職青燕豐翼展翅計畫	1.多元學習輔導機制 2.建立完整學習歷程 3.經濟扶助	(1)學生面：完善弱勢生協助機制，有效促進社會流動。 (2)教師面：改善人力結構，調降生師比及改善專兼任	-	-	300,000	-	每年扶助 200 人次  請參閱 108 年高教深耕計畫修正版 p.53-58

		方案 4.職場卡位 早贏計畫	教師比例，提升教學品質。 (3)制度面：落實校務專業 管理(IR)能力，強化自我課 責及監督，定期公開辦學資 訊(含畢業生流向、評鑑結 果或其他品質保證機制、註 冊率)。					
	IR 數據管 理能力升 級計畫	1.教務數據 管理能力提 升計畫 2.學務數據 管理能力提 升計畫 3.校務治理 數據管理能 力提升計畫 4.教學品保 精進計畫	(1)擴大使用公共部門公開 資源，使校務發展策略銜接 社會需求 (2)以問題為導向，製作問 卷，擴增資訊來源 (3)加速清理並整合本校資 料庫 (4)觀摩標竿學校 (5)使用網頁公開校務研究 成果及本校各項校務資訊	-	-	100,000	-	108 年數據完成百分 比 50%  請參閱 108 年高教深 耕計畫修正版 p.58-63
善盡社會 責任	臺三線區 域觀光創 生	1.新興旅遊 亮點盤點 2.在地美食 創意發展	(1)盤點臺三線大新竹段觀 光資源(亮點) (2)臺三線大新竹段客家庄 輕旅行路線規劃 (3)導覽與相關遊憩人才培 育	218,215	-	300,000	-	帶動臺三線大新竹段 觀光旅遊 500 人次  請參閱 108 年高教深 耕計畫修正版 p.63-66
	區域食農 教育與共 享經濟	1.區域食農 教育 2. 共享經濟	(1)建置中坑村兩處有機農 耕示範點，進行有機農耕栽 植、二次加工、產品推廣之 食農教育。 (2)透過服務學習與社會關 懷課程、畢業專題，提供實 作體驗機會，建立學生共享 平台 (3)與在地團體結合，建立 社區型共享實體商店與產 銷平台	-	-	200,000	-	108 年參與研習與活 動 120 人次  請參閱 108 年高教深 耕計畫修正版 p.66-70

	「頂客原鄉」文創傳藝計畫	1.地方創生部落客工作坊	(1)培養部落客 (2)人文資源的影像紀錄 (3)以社大資源建置工作坊傳承與創新人文工藝 (4)以社團、服務學習與社會關懷課程建立地方創生共享平台 (5)與在地團體結合，建立社區型共享實體商店與平台	-	-	100,000	-	108 年教育培訓 80 人次  請參閱 108 年高教深耕計畫修正版 p.70-71
	新 能 源 科 技 專 業 人 才 培 訓	1.綠能科技專業人才培訓與資源分享 2.太陽能屋頂建置專業證照輔導與培訓	(1)以本校現有室內配線、工業配線、用電設備檢驗、太陽光電等乙(丙)級檢定(訓練)場豐富資源與師資，結合具實務經驗之業界教師傳承經驗。 (2)結合新竹電器承裝工會、用電設備檢驗工會與太陽能光電發展協會等團體，以實驗實作為主體，培訓具實務能力之太陽能屋頂安裝建置、保養維護、檢測維修之技術人才。 (3)建置綠能科技能源轉型教學與職場體驗區及共享平台。	37,727	13,700	100,000	-	108 年辦理人才培訓 20 人次  請參閱 108 年高教深耕計畫修正版 p.71-73
總計	—	—	—	2,400,000	2,188,114	5,000,000	8,000,000	—

備註：

1. 面向：如高等教育深耕計畫之落實教學創新、發展學校特色、提升高校公共性及落實社會責任...等。
2. 主計畫名稱：若為高等教育深耕面向之主計畫，請與高等教育深耕計畫書名稱一致。舉例說明若高等教育深耕計畫書之落實教學創新面向，學校提出「培養學生國際與多元文化視野」之工作計畫，其計畫亦為此表對應面向之主計畫名稱。

### 三、整體發展經費使用原則及相關說明

#### (一)、資本門經費預算之分配與核算標準

為鼓勵各教學單位配合本校中長程發展及有效運用教育部獎補助經費，以達到各單位資源整合，作整體與特色規劃之效益。本校依據「教育部獎補助私立技專校院整體發展經費核配及申請要點」，訂定了「大華科技大學整體發展經費資本門核配辦法」示意圖如附件一。本校資本門經費預算之分配與核算標準如下所述：

#### 1.1 重點發展計畫配額：(佔資本門經費預算之百分之四十五)

本校重點發展計畫由各單位重點發展計畫後，由本校專案小組審議，排定優先順序，提請校長擇優核配，並交由專責小組審議通過。今年本校重點發展計畫如下：

#### 遠端監控機器人實驗室建置

人工智慧或人工智能(Artificial Intelligence，簡稱AI)，其發展歷史雖已有 60 年，但隨著主機處理晶片之強大且超高速應用，與及物連網技術之日益皆可以看到發展普及，AI 無論在國內外一時間均成為顯學，不論在工業 4.0 的應用、大量交通或航空系統的管制應用、醫療與級生醫技術之開發、兩即無人化電子商店之應用，皆可以看到 AI 無所不在的應用。而在一些智能家電(smart home appliance)、智慧型攜帶裝置、汽車輔助駕駛系統，如 ADAS (Advanced Driver Assistance System )在在可以看到嵌入式(embedded) AI 的應用。AI 發展儼然成為國際資訊產業如 APPLE、GOOGLE、AMAZON、FACEBOOK、ALIBABA、BAIDO、等兵家必爭之地。一般而言，AI 的研究發展可以分為如圖 2 所示之三個不同的層級：

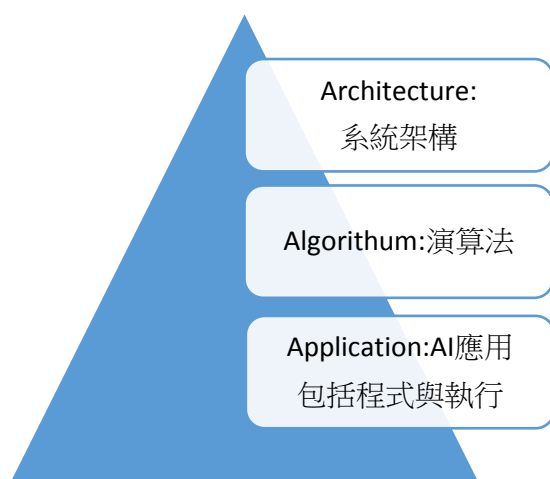


圖 2 :AI 研究發展的不同的層級

目前國內中研院、資策會、經濟部等單位大力推動 AI，成立人工智慧學校，要在短時間內提供各行各業所需的 AI 程式與應用人才，其著眼點應該是在於 AI 應用與推廣人才，特別是針對各專業領域人士師實施 AI 加值服務培訓。而目前國內許多大學，整合人工智能、大數據、演算分析、資料

庫等資訊傳統工具，開出各種 AI 學分學程或學位學程，無非也是希望整合傳統資訊科學、上大數據、人工智能的先進領域，希望畢業生將來能夠面臨 AI 新應用領域的專業挑戰。

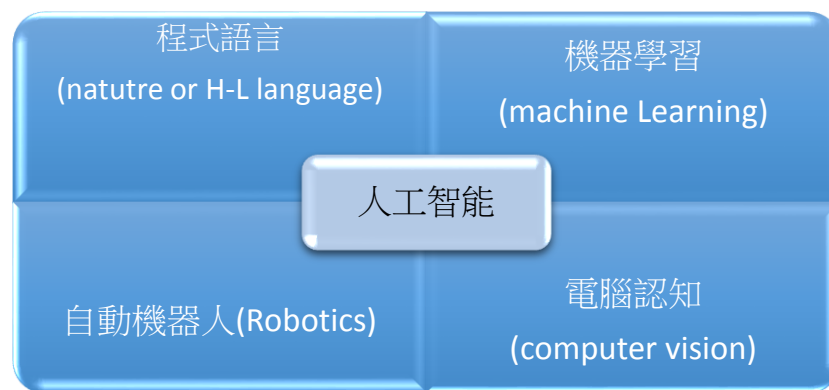


圖 3 根據 AI 研究與應用架構之不同所區分之 AI 領域

程式語言，包括國人習用的 LISP、PYTHON、或自然語言程式

機器學習，則包括類神經網路、決策森林，或其他更進化的深度學習

電腦認知，則包括圖像、語音辨識、符號或密碼解析等

自動機器人則包括無人車、智慧製造、智慧代理等

配合國內人工智慧 IPR 應用、智慧與精密製造、傳統產業附加價值創新提升、自駕車與相關產業發展趨勢，未來大量 AI 人才需求，本學程可以提供以實作與應用為主的 AI 科技人才。根據 AIDEA 與人力資源網站估算，未來 3-5 年，國內 AI 人力供需缺口會逐漸擴大，到 4000-5000 人之譜，包括各行業之 AI 智能應用、數據分析預測、系統檢測與 AI 輔助運用。目前 AI 與其相關應用產業已經在全球蔚為風潮；各主要 ICT 公司、大學與研究機構，均爭相投入此一研發與應用領域 (<http://www.aiinternational.org/universities.html>)。

大華科技大學產學合作企業敏實集團，為國際知名汽車零組件集團，目前積極投入電能車與汽車智能控制研發，與本校充分溝通合作；提供 AI 技職人才培育一條龍合作模式：由上游人才需求規範、課程規劃、師資支援、實驗基地建置、AI 智能應用設備捐贈與實習與就業提供，均將給予本校充分對接諮詢與支援。故本校智慧製造學位學程，能充分落實科技大學，學以致用、務實教學之基本精神。

## 教學支援

人工智慧可具體體現在遠端監控機器人系統。遠端監控機器人系統實驗室建置可支援如下所示之智慧製造之相關課程(學時/學分)，除提供 AI 技職人才培育一條龍合作模式由上游人才需求規範、課程規劃、師資支援、實驗基地建置、無人工廠智慧製造應用實習與就業提供外，更能充分落實學以致用、務實教學之技職教育基本精神。

### 1.2 全校性教學圖儀設備配額：(佔資本門經費預算之百分之二十二)

本項經費旨在優先支用於教學儀器、體能設備，圖書館自動化及圖書期刊、教學媒體等設備，學生事務及輔導相關設備（以購置學生社團活動所需之器材設備）；配合環保教育需求，學校採用省水、省電器材、實習實驗、校園安全設備、環保廢棄物處理、無障礙空間設施及其他永續校園綠化等相關設施。

其中圖書館自動化及圖書期刊附表 12；教學媒體等設備請參附表 13；學生事務及輔導相關設備請參考附表 14；省水、省電器材、實習實驗、校園安全設備、環保廢棄物處理、無障礙空間設施及其他永續校園綠化等相關設施請參附表 15。

### 1.3 教學單位基本補助配額：(佔資本門經費預算之百分之十五)

本項經費分三個項目：

(1)基本補助額（占補助經費百分之三十五）

經費平均分配於全校各教學單位。

(2)學生加權（占補助經費百分之五十）

除通識教育中心、體育教育中心外之教學單位，比照教育部核配標準，以當年度十月份校務基本資料庫正式學籍之在學學生為計算基準。

(3)現有合格加權專任教師及加權生師比（占補助經費百分之十五）

各教學單位比照教育部核配標準，以當年度十月份校務基本資料庫為計算基準。

### 1.4 教學單位績效配額：(占資本門經費預算之百分之十八)

依據各所系過去一年於「教育部獎補助私立技專校院整體發展經費申請作業學校基本資料表」中之成果分配。其中教學單位基本補助配額與教學單位績效配額的教學儀器設備請參考附表 11。

## (二)、經常門支用項目與學校整體發展規劃關聯性

依據本校專責小組會議討論通過，本年度「經常門支用項目與學校整體發展規劃關聯性」如下所述：

### 2.1 改善教學與師資結構

本項經費旨在獎勵教師從事編纂教材、製作教具、研究、研習、進修、升等以及改進教學等七項工作，此項目乃是透過校教評會訂定分配款。

編纂教材：配合教務處規劃，提高教材品質，預估 19 件。

製作教具：配合教務處規劃，提高教材品質，預估 24 件。

研究：落實研究發展規劃，以達教師研究素質之提升，預估 160 件。

研習：配合師資規劃，建立教師實務能力以提升教師實務教學及研發品質，預估 150 件。

進修：配合師資成長計畫，提升教師的質與量，預估 1 件。

升等：配合師資成長計畫，鼓勵教師升等，預估 4 件。

推動實務教學(改進教學)：配合教務處規劃，獎勵教師指導學生參與各項競賽，預估 30 件(含丁種獎勵 19 件)

### 2.2 補助行政人員研習進修

本項經費旨在提升行政人員的素質，該項是透過行政會議訂定分配款，預估 50 件。

### 2.3 補助學生事務與輔導

本項經費旨在落實學務處規劃，藉由社團訓練與整合發展以引導學生自我成長，預估 20 件。

## 2.4 補助新聘師資薪資

本項經費旨在落實師資規劃及校系發展需要，增聘專業教師，預估3件。

## 2.5 補助學習型助理之獎助金或勞僱型助理支薪資及勞健保等相關費用

為讓學生多元學習，擬聘任學習型及勞僱型兼任助理，並規劃補助勞保、健保、勞退等相關經費。

## 2.6 補助本校辦理購置(一年內到期)電子期刊

本項經費旨在配合圖資處規劃，提升教師研究及教學能力。

### (三)、經費支用原則

#### 3.1 經費分配原則與程序

本校接受教育部整體發展獎補助款之經費運用程序，如附件二所示。教育部獎勵補助款主要是透過專責小組規劃擬訂經費運用大方向。資本門部份係透過「大華科技大學整體發展經費資本門核配辦法」進行初步規劃分配，再送交專責小組會議討論審議；經常門部份則經由人事室先行預估規劃分配比例，再將運用計畫送交專責小組會議討論審議。資本門分配原則如附件三「大華科技大學整體發展經費資本門核配辦法」所示。

#### 3.2 相關組織會議要點與成員名單

##### (一) 專責小組

1. 設置要點如附件四所示。
2. 委員代表名單如附件五所示。

##### (二) 內部專兼任稽核人員

1. 選任或組成機制（大華科技大學內部控制實施辦法第十條；如附件六所示）。
2. 稽核人員名單。

本校自106學年度起，選任稽核人員如下：

姓名	服務系所	職級	行政職務	備註
黃筱茹	稽核室	組員	稽核人員	

##### 3. 稽核人員相關背景及專長說明：

學歷	經歷	專長
開南大學 國企所	1.大華科技大學 化材系助理 2.大華科技大學 生活系助理 3.台灣愛惠浦新竹分公司 客服兼倉管 4.大華科技大學 電子系助理 5.大華科技大學 數位系助理 6.大華科技大學 創設系助理 7.大華科技大學 教發中心專案助	1.組織管理 2.解決問題與決策 3.預算及預算控制

	理	
--	---	--

### 3.3 獎勵補助經費支用相關辦法或制度

- (一) 經常門獎勵補助教師相關辦法如附件七-八所示。
- (二) 經常門獎勵補助行政人員相關辦法如附件九所示。
- (三) 本校採購相關辦法如附件十所示。

**附表 6：108 年度經費支用預估情形一覽表**

	獎勵補助款		自籌款			總金額	
	資本門	經常門	資本門	經常門	占獎勵補助款比率	資本門	經常門
小計	5,349,659		534,966		10.00%	5,884,625	
占總金額比率	90.91%		9.09%				
金額	2,674,830	2,674,829	267,483	267,483		2,942,313	2,942,312
比率	50.00%	50.00%	50.00%	50.00%		50.00%	50.00%

備註：

- 1.依獎勵補助要點第九點第一款第二目規定：學校應自籌本獎勵補助經費十分之一以上額度為配合款。
- 2.依獎勵補助要點第九點第二款規定：本獎勵補助經費之分配（不包括自籌款），應區分為資本門及經常門，各占總預算百分之五十；其經費之使用，應依各校支用計畫所編列者為準，經常門預算至多得流用百分之五至資本門，流用後資本門不得高於百分之五十五，經常門不得低於百分之四十五。如有特殊需求必須變更經常門及資本門比率者，應經專案核定後並列於支用計畫書中。經費門之劃分，應依行政院主計總處發布之「財物標準分類」規定辦理。
- 3.依獎勵補助要點第九點第十款規定：本獎勵補助經費比率之計算，不包括自籌款金額；各校自籌款之支用得依校內自訂相關規定辦理。

**附表 7：近三年重大修繕維護工程說明表**

年度	獎勵補助經費是否支用重大修繕維護工程(是/否)	支用說明	金額	占資本門比率
<b>106</b>	否	無支用	0	0%
<b>107</b>	否	無支用	0	0%
<b>108</b>	否	無支用	0	0%

備註：依獎勵補助要點第九點第三款規定：依獎勵補助要點第九點第三款規定：本獎勵補助經費，不得支用於興建校舍工程建築及興建建築貸款利息補助。但因重大天然災害及不可抗力因素所致需修繕之校舍工程，得優先支用本項經費，於支用計畫中敘明理由並報部核定後，於資本門經費 50% 內勻支，未經報核不得支用。

**附表 8：108 年度資本門經費支用項目表**

項 目		獎勵補助款		自籌款	
		金額	比率	金額	比率
一、教學及研究設備(含圖書館自動化設備、圖書期刊、教學媒體等)	教學及研究設備(請另填寫參考附表 11)	2,115,790	79.10%	267,483	100.00%
	圖書館自動化設備(請另填寫參考附表 12)	0	0%	0	0%
	圖書期刊、教學媒體(請另填寫參考附表 13)	205,962	7.70%	0	0.00%
	小計	2,321,752	86.80%	267,483	100.00%
二、學生事務及輔導相關設備(占資本門經費 2% 以上【不含自籌款金額】)(請另填寫參考附表 14)		58,846	2.20%	0	0.00%
三、其他(省水器材、實習實驗、校園安全設備、環保廢棄物處理、無障礙空間設施及其他永續校園綠化等相關設施)(請另填寫參考附表 15)		294,232	11.00%	0	0.00%
總 計		2,674,830	100.00%	267,483	100.00%

備註：依獎勵補助要點第九點第十款規定：本獎勵補助經費比率之計算，不包括自籌款金額；各校自籌款之支用得依校內自訂相關規定辦理。

**附表 9：108 年度經常門經費支用項目表**

項 目		獎勵補助款		自籌款	
		金額	比率	金額	比率
一、改善教學、教師薪資及師資結構(占經常門經費 60% 以上【不含自籌款金額】)	新聘(三年以內)專任教師薪資(備註 1)	567,000	21.20%	129,207	48.30%
	提高現職專任教師薪資(備註 1)	0	0.00%		0.00%
	現職專任教師彈性薪資(備註 1)	0	0.00%		0.00%
	推動實務教學(包含編纂教材、製作教具)	509,500	19.05%		0.00%
	研究(獎勵教師與產業合作技術研發、從事應用實務研究及教師多元升等機制)	665,000	24.86%		0.00%
	研習(包括學輔相關政策之研習、深耕服務及深度實務研習)	181,329	6.78%	30,000	11.22%
	進修(備註 2)	60,000	2.24%		0.00%
	升等送審	42,000	1.57%		0.00%
	小計	2,024,829	75.70%	159,207	59.52%
二、學生事務及輔導相關工作(占經常門經費 2% 以上【不含自籌款金額】)	外聘社團指導教師鐘點費	70,000	2.62%	0	0.00%
	學輔相關物品(單價 1 萬元以下之非消耗品)(備註 3)(請另填寫參考附表 17)	0	0.00%	0	0.00%
	其他學輔相關工作經費	220,000	8.22%	0	0.00%
	小計	290,000	10.84%	0	0.00%
三、行政人員相關業務研習及進修(占經常門經費 5% 以內【不含自籌款金額】)		130,000	4.86%	5,000	1.87%
四、改善教學相關物品(單價 1 萬元以下之非消耗品)(請另填寫參考附表 18)		0	0.00%	103,276	38.61%
五、其他	資料庫訂閱費(備註 4)(請另填寫參考附表 19)	120,000	4.49%	0	0.00%
	軟體訂購費(備註 4)(請另填寫參考附表 19)	0	0.00%	0	0.00%
	其他(備註 5)	110,000	4.11%	0	0.00%
	小計	230,000	8.60%	0	0.00%
六、兼任師資授課鐘點費(備註 6)		0	0.00%	0	0.00%
總 計		2,674,829	100.00%	267,483	100.00%

## 肆、107 年度校務發展計畫書審查意見之回應說明及改善情形

**附表 10**：前一年度校務發展計畫書審查意見之回應說明及改善情形

委員意見	回應說明	參考文件
1. 學校為因應整體環境之改變，積極調整學校未來發展新目標，並結合高等教育深耕創新以深耕在地、接軌國際為主軸，打造以「小而美、質優精緻」的科技大學以並定期滾動修訂。惟整體規劃相當分散而不聚焦，各單位間未能建立系統化之整合機制，資源整合及跨域結合之綜效發揮仍有待提升。另永續規劃部分未明確。	<ol style="list-style-type: none"> <li>1. 本校目前聚焦發展新興餐飲、觀光、運促與民生智慧旅遊與管理科系，進一步整編傳統大機電工科與傳統商學、語文招生領域，希望聚焦資源，精進教學品質，發展特色，永續經營。</li> <li>2. 今後在經費與資源限制下，更加講求橫向聯繫，整合資源。例如除特色實驗外，各學院集中經費建立平行資訊電腦教室，並發展跨平台軟體機制，讓各種證照輔導與考照，能夠充分利用，提升空間與設備使用率。達成永續經營目的。</li> <li>3. 各學系間發展跨域特色，如餐飲與運促建置銀髮族營養與健康課程；資管與觀光建置智慧旅遊教學；工管、資管發展 IOT 與創客教學實驗室。</li> </ol>	
2. 104~106年學生數與專任教師數銳減，教育部資料為學生2,940人與貴校資料不一致，差距頗大，請說明。另106年生師比如何計算，亦請說明。	<ol style="list-style-type: none"> <li>1. 目前本校啟動校務資訊研究統，IR；希望對於數據做更精確掌握與及運用。學生人數由於休退學，故以 10/15 校務資料庫為基準，填報；與實際或有時間差。</li> <li>2. 已於修正支用計畫書內修正，師生比為 17.2。</li> </ol>	
3. 「壹、學校校務發展概況與願景」之「學校基本資料」中，未見學校填寫「新生來源分析」，不利於招生策略之擬訂。	<ol style="list-style-type: none"> <li>1. 新生來源發展策略               <ul style="list-style-type: none"> <li>(一) 聚焦策略：本校集中資源辦理地方新興產業所需之觀光餐飲及園區所需之科技基礎人才。</li> <li>(二) 推廣策略：因應少子化，延伸教育服務，辦理社區大學及推廣教育，擴大招生影響力。</li> </ul> </li> </ol>	

委員意見	回應說明	參考文件
	<p>(三) 擴大海外生源：招收陸生、外籍生及海青班學生。</p> <p>(四) 深耕地方，服務社區，提升品牌形象。</p> <p>2. 本校日間學生主要為四技與五專，學校已設定朝精緻化及區域專業化發展，配合校園及衍伸企業的活化為學校挹注財源。105 學年度總體招生率已回復至六成左右，區域內對應的高中職以及大新竹國中端皆為主要新生來源。由於本校一方面積極建設硬體設施、推動創新教學方法，改善學生學習成效，一方面改善招生策略，傳達本校優良學風，並主動邀請新生來源之學生及家長到校參觀，相信可以加大本校招生成果。</p> <p>3. 本校重新規畫五專、四技、二技學制課程，積極鼓勵五專學生續讀二技或轉插班大學部成為七年一貫學制的學校。由於本校辦理竹東、竹北社區大學已有數載，成果卓著，藉此傳達本校優良校風，在成人教育方面也制訂辦法鼓勵成人回校學習。</p> <p>4. 在海外招生方面，本校經常性每年有一班海外青年訓練班，約 90 名學生在校。今年亦正在進行招生中，是學校穩固的生源。陸生及外國學生亦是本校招生來源。</p> <p>5. 在進修部方面，基於區域內科技及製造產業聚集的地理優勢，學校辦理與產業界結合之二專、二技及四技專班將會逐年成長。</p>	
<p>4. 第12~15頁根據附表4：106年度校務發展辦學特色及經費支用情形，有諸多實際執行未能達成預期成效，原因分析可歸納為外界對學校的辦學績效存疑，學生不來、來了休退，學校宜盡速研擬因應對策。</p>	<p>1. 本校在教學組織上設有三個學院、十個系、兩個碩士班。未來將再推動系科整併，以讓資源聚焦提升辦學成效。</p> <p>2. 為了因應少子化衝擊與產業結構調整，創新服務增值趨勢，積極發展充實民生餐飲科系實習證照輔導設備，加大招生力度擴充新興系科學生；針對工程與設計學院則配合國內製造業升級，強調整合培</p>	

委員意見	回應說明	參考文件
	育大機電所需設計、服務及維修人員；商務與觀光則鎖定新興觀光、旅遊、與文創產業所需之企劃服務人才。系所發展採取務實總量規劃，制定系科退場轉型機制，期望提升新生註冊率至 60%以上。在合理校務經營所需之生師比下，精實人力結構，提升效能以達成教學、研發、輔導與服務之科大任務。	
5. 校務發展計畫方向、發展目標及發展策略似可再更聚焦。	1. 感謝指正，將依權責考量修正，經相關會議修正後通過執行。 2. 配合高教深耕計畫，聚焦發展新興餐飲、觀光、運促與民生智慧旅遊與管理科系，並進一步整編傳統大機電工科與傳統商學、語文招生領域，未來學院將朝觀光餐飲；智慧生活應用管理發展。	
1. 學校各項支出雖與校務發展及高等教育深耕計畫相結合，並提出相關面向及主計畫之內容，但對達成目標之質量化指標之建立過於簡易且不聚焦。（如詳見第22～35頁，表5），部分計畫亦未能展示其執行之相關成效。（如附件第13-14頁）。	1. 感謝委員指導，特說明如下： (1).所列為指標為精簡說明，但配合委員指導，已經於修正支用書進一步說明，指標衡量基準與標準， (2)更詳細之年度指標發展數值，請進一步參閱高教深耕計畫書。 2. 高教深耕經費核發與年度支用有一時間差，故多項成效尚待 107-6 高教深耕實際動支後，其成效更能顯現： (1) 本校目前運促、體適能與領導知能建置已有一定成效，可作為園區主管移地訓練場地。 (2) 相關特色餐飲在國內外比賽，也獲得佳績，說明執行已有一定成效。	
2. 本計畫經費支用以高等教育深耕計畫各面向項下規劃15項主計畫，惟未說明與校務發展計畫之關聯性，且諸多主計畫與學校培育人才目標顯有落差。各項支用規	1. 感謝委員指導，本校今後聚焦發展新興餐飲、觀光、運促與民生智慧旅遊與管理科系，並提升技職教育實作與創業精神，同時並輔導弱勢技職同學，精進學習，故鄉觀支用計畫與此高教深耕策略面向，均能妥適對接：	

委員意見	回應說明	參考文件
劃與校務發展計畫及高教深耕計畫連結性可再強化。	<p>(1) 建置一般性實務學習、證照檢定設備，配合高教豐燕展翅輔計畫，指導學生考取含金量高的職場證照。</p> <p>(2) 設置創客研習基地，適時提升創業訓練。</p> <p>(3) 鼓勵弱勢就學，提升圖資軟硬體網路學習資源，讓同學於工讀實習餘暇，能有充分時間進行隨時隨地進修。</p>	
3. 教育部同時推動許多新教育措施，未見著墨，如以院為教學核心單位、創新教學、問題解決導向教學、程式語言教學等。使得支用規劃與校務發展計畫及高等教育深耕計畫之連結有所不足。	<p>1. 本校 106 教學創新先導計畫，重點使用於以院為單位之教學特色建立與品質精進，包括 PBL、創業教學、創客訓練，並辦理相關觀課活動，考核嚴謹，107 續行與丁種教學獎勵各學院同仁續辦理。</p> <p>2. 本項教學創新之精神，充分見諸於 107 支用計畫，如創課基地設置，重點體促設備與教學翻轉設置，其目的在於結合二者，發揮資源之集中且有效運用。</p>	
1. 107年度經費支用預估辦理成效一覽表之預期成效／目標，無論質化或量化指標，均有改進必要，以為考核。	所列為指標為精簡說明，更詳細之年度指標發展數值，請進一步參閱高教深耕計畫書。	
2. 附表5「107年度經費支用預估辦理成效一覽表」中所列之15項子計畫，其預期成效之量化指標均僅列出「指標名稱」，而未設定相關之量化數值，此種做法意義不大。	所列為指標為精簡說明，更詳細之年度指標發展數值，請進一步參閱高教深耕計畫書。	
3. 附表5「107年度經費支用預估辦理成效一覽表」中所列之15項子計畫，其中資本門有8項規劃之經費均為50萬元，有3項規劃之經費為25萬元。此種經費分配方式值得斟酌。	<p>1. 感謝委員指正，齊一分配方式，當作是當修正。</p> <p>2. 主要原因為相關子計畫尚有其他計畫(如高教深耕、實務增能、學務經費等)支援實際計畫之執行，未來將依實際情況修正。</p>	
4. 附表5「107年度經費支用預估辦理成效一	感謝委員指正，已於修正支用計畫書內修正。	

委員意見	回應說明	參考文件
覽表」中所列之15項子計畫，由獎補助款資本門經費支用者合計612萬元，經常門經費支用者合計45萬元；此兩數字與附表6「107年度經費支用預估情形一覽表」中之獎補助款資本門經費1,363萬元及經常門經費584萬元不符，宜釐清之。		
5. 附表11「資本門經費需求教學及研究設備規格說明書」中，有些規格過於簡略，例如優先序003「飲調牆面教學看板系統」；而有些規格又過於詳細，是否會造成採購上符合此規格之產品過少，或易於誤認有鎖定特定產品之嫌，例如優先序009「e化資訊講義」等。	<ol style="list-style-type: none"> <li>1. 感謝委員指導，經過專責會議確認，飲調牆面教學看板系統已取消採購</li> <li>2. e化資訊講桌配合建置翻轉教室需求訂定，係根據以往翻轉教學使用心得與經驗成效，修正規畫；並未有鎖定特定產品，但為強調規格明確，以利實際建置翻轉教室時，有明確驗收可循。</li> </ol>	
6. 附表14「資本門經費需求學生事務及輔導相關設備規格說明書」中，優先序3「錄音室樂器」一式，預估30萬元。其中部分品項似為獨立之個體，非不可分割，以一式為單位，用資本門經費採購是否適宜，請學校斟酌。	感謝委員建議，已採分項採購，並修正於修正支用計畫書內。	
7. 學校未有明確依本計畫發展方向分配經費支用原則及建立經費支用作業流程。	<ol style="list-style-type: none"> <li>1. 本校訂有經費支用原則及分配辦法，依循這些辦法下仍保有彈性，可依每年度之計畫發展方向完成計畫要求。</li> <li>2. 另外校長依據每年校務發展，綜整經費運用策略，提出重點發展方向，並由各權責單位完成實際預算編列與依規支用。</li> </ol>	
8. 學校之圖書期刊資料中，並無西文期刊，	1.充分運用提供	

委員意見	回應說明	參考文件
且107年度仍無購置規劃，恐不利於研究工作之進行。	<p>(1)科資中心 National license 資料庫 (2)雲林科技大學共用性資料庫</p> <p>(3)免費學術電子期刊(OPEN ACCESS)約共 15,960 種外文電子期刊予全校師生使用，支援教學研究。</p> <p>2.透過館際合作複印獲取相關文獻，支援教學研究。</p> <p>3.因經費移撥使用率較高之圖書項目，西文期刊將利用館際合作，利用附近交大、清大資源，預估不會影響教師研究工作。</p>	
9. 學校為符合教師產業研習或研究實施辦法之規定，每六年須完成半年以上產業研習或研究，宜說明學校規劃或執行情形。	<p>1. 為積極推動教師進行產業研習或研究，本校製定「大華科技大學教師進行產業研習或研究期程時數規劃表」分送教學單位，要求所有教授專業科目教師必須填寫 6 年內預計執行之期程時數規畫，並召開系教評會議，檢討教師執行時間分配的妥適性，討論通過後循校內行政流程簽核送至研發處彙整。</p> <p>2. 根據資料顯示，本校目前已完成、進行中及尚未執行之相關資料統計結果為，目前已完成的教師人數共計 2 位，佔全部教師人數(85人)2.35%，正在進行中教師人數有 26 位，佔全部教師人數 30.58%，尚有 57 位教師還未開始進行產業研習或研究，後續本校將依規劃期程落實執行，以能在法定時間內完成本校所有教師應進行的產業研習或研究工作。</p>	

備註：依教育部 107 年 4 月 11 日 函文附件之審查意見進行回覆。

## 伍、108 年度整體發展經費支用設備規格說明書及項目明細表 (附表 11~19)

**附表 11**：資本門經費需求教學及研究設備規格說明書 (※各項採購單價請參照臺灣銀行聯合採購標準)

優先序	項目名稱	規格	數量	單位	預估單價	預估總價	用途說明	使用單位	與高等教育深耕計畫具體連結	預計採購月份	備註
1	遠端監控機器人實驗室	1.硬體規格：內建 SoC 晶片，中央處理器、記憶體、硬體邏輯處理器、計數器／計時器、高速中斷與輸入捕捉等功能。2.I/O 模組：DI/DO=40/40(實體接點)cable:10m。3.接線機構：5mm 歐式固定端子台。4.動作自由度：6 軸機械手臂。5.搭配工作夾爪一套。6.有效總載重:10kg(含)以上。7.手腕部負載能力(不含夾具重量):5kg(含)以上。8.手臂作業半徑 110cm(含)以上。9.操作面板與控制箱連接線:Cable:10m。10.主機板:CPUDRAM1GB。11.記憶體:ROM128MB/RAM3MB。12.連接機器人 Cable:5m 以上固定式。13.保護等級：IP65(含)以上。14.結構：垂直多關節型。15.位置重複精度：±0.02mm(含)以下。16.面板顯示類型:TFTLCD,1670 萬色。17.面板顯示尺寸：7 吋(16:9)。18.面板螢幕解析度：800X480。19.面板背光類型：LED,400 流明。20.通訊：RS-232/RS-422/RS-485 各 1。21.具 Ethernet/IP/Adapter*1。22.具光隔離通訊埠*2。23.USB：USB2.0X2。24.輸入電源 24Vdc±20%(隔離電源)。25.防護等級前面板：IP65/後殼：IP20。26.操作環境溫度 0~50℃。27.儲存環境溫度-20~60℃。28.操作環境濕度 10%~90%@40℃(非冷凝)。29.雜訊抑制：電壓 1000Vp-p.波寬 1us,上升時間 1ns。30.包含周邊機構、電控箱、機械手臂上下料台、量測、與總機構測試。31.配合製作教學課程手冊、遠端監控程式編輯、機械手臂控制。32.可連結不同廠牌 PLC：永宏 FBs 系列、三菱 FX2N 系列等。33.設備整合:CNC 工具機系統整合且/或三次元量床系統整合。34.國內保固三年。35.中文說明書*1 套	1	套	1,324,041	1,324,041	教學	工程與設計學院	學用合一 植學厚 就業生 力能 請參閱 108 高 教深耕 修正計 畫 P20-33	7 月	重點計畫

優先序	項目名稱	規格	數量	單位	預估單價	預估總價	用途說明	使用單位	與高等教育 深耕計畫具 體連結	預計採購 月份	備註
2	合作學習互動教學系統	討論桌1組(1組10張):口 字型梯形桌:高76公分*短 邊60公分*長邊120公分 深60公分厚度3公分面貼 美耐板防撞護條烤漆金屬 焊接腳架	1	組	53,000	53,000	小組分組 討論互動 學習,以及 提供學生 分組報告 討論寫作 空間	教務處	結合校務 發展高教 深耕計畫 之創新主 題環境參 閱108高 深耕修正 計畫P25- 30	8月	
2	合作學習互動教學系統	15吋筆記型電腦 Corei7- 8750H(Windows 作業系統)(含 A4 印表機) 1.處理器:Corei7-8700(含)以上 2.記憶體:8GB(含)以上 3.硬碟:950GB(含)以上 4.內接或外接 IC 卡讀卡機(可讀 取自然人憑證 IC 卡)及記憶卡讀 卡機 5.光碟機:支援雙模式寫入與覆寫 (DVD±R/RW) 6.直立式外殼及電源供應器 7.中英文鍵盤(PS/2 或 USB) 8.光學滾輪滑鼠 9.Windows10(含)以上 Professional64bit(含)以上中文最 新版作業系統 【作業系統提供原廠合法系統還 原功能內含完整作業系統及相關 驅動程式】 10.含21.5吋(含)以上 VA 面板寬 螢幕 LED 背光模組彩色液晶顯 示器(內建防刮玻璃功能) 11.含還原卡及安裝 12.A4 印表機(碳粉電子顯像 式)(雙面列印器)-A(3)	1	台	35,268	35,268	小組分組 討論互動 學習,以及 提供學生 分組報告 討論寫作 空間	教務處	結合校務 發展高教 深耕計畫 之創新主 題環境參 閱108高 深耕修正 計畫P25- 30	8月	

優先 序	項目名稱	規格	數量	單位	預估單價	預估總價	用途說明	使用單位	與高等教育 深耕計畫具 體連結	預計採購 月份	備註
3	一般型電腦 Corei5-8500(Windows 作業系統)(獨立主機不含螢幕)	1.處理器：Corei5-8500(含)以上 2.記憶體：8GB(含)以上 3.硬碟:950GB(含)以上 4.內接或外接 IC 卡讀卡機(可讀取自然人憑證 IC 卡)及記憶卡讀卡機 5.光碟機:支援雙模式寫入與覆寫(DVD±R/RW) 6.直立式外殼及電源供應器 7.中英文鍵盤(PS/2 或 USB) 8.光學滾輪滑鼠 9.Windows10(含)以上 Professional64bit(含)以上中文最新版作業系統	2	台	20,980	41,960	證商務服 務實務教 室	商務與 觀光企 劃系	輔導學 生證照 考試請 參閱高 教深耕 計畫 p.33- 36	9 月	
4	一般型電腦 Corei7-8700(Windows 作業系統)(獨立主機、螢幕、還原卡及安裝)	1.處理器：Corei7-8700(含)以上 2.記憶體：8GB(含)以上 3.硬碟:950GB(含)以上 4.內接或外接 IC 卡讀卡機(可讀取自然人憑證 IC 卡)及記憶卡讀卡機 5.光碟機:支援雙模式寫入與覆寫(DVD±R/RW) 6.直立式外殼及電源供應器 7.中英文鍵盤(PS/2 或 USB) 8.光學滾輪滑鼠 9.Windows10(含)以上 Professional64bit(含)以上中文最新版作業系統 10.含 21.5 吋(含)以上 VA 面板寬螢幕 LED 背光模組彩色液晶顯示器(內建防刮玻璃功能) 11.含還原卡及安裝	2	台	30,327	60,654	定一樓四 樓行銷科 技統整實 驗室	觀光管 理系	輔導學 生證照 考試請 參閱高 教深耕 計畫 p.33- 36	9 月	

優先序	項目名稱	規格	數量	單位	預估單價	預估總價	用途說明	使用單位	與高等教育 深耕計畫具 體連結	預計採購 月份	備註
5	一般型電腦 Corei5-8500(Windows 作業系統)(獨立主機不含螢幕)	1.處理器:Corei5-8500(含)以上 2.記憶體:8GB(含)以上 3.硬碟:950GB(含)以上 4.內接或外接 IC 卡讀卡機(可讀取自然人憑證 IC 卡)及記憶卡讀卡機 5.光碟機:支援雙模式寫入與覆寫(DVD±R/RW) 6.直立式外殼及電源供應器 7.中英文鍵盤(PS/2 或 USB) 8.光學滾輪滑鼠 9.Windows10(含)以上 Professional64bit(含)以上中文最新版作業系統	4	台	20,980	83,920	經營管理實驗室	工業工程與管理系	輔導學 生證照 考試請 參閱 108 高 教深耕 修正計 畫 p.33-36	9 月	
6	手持攪拌棒	1.電壓:110V 2.功率:200W 3.總長:395mm 4.軸長:185mm 5.速度設定/低轉速:10000rpm、高轉速:17000rpm 6.配件:多功能絞碎刀片、泡沫打發器、醬汁乳化器	3	台	13,500	40,500	教學	餐飲管理系	臺三線 區域觀 光餐旅 產業創 生發展 請參閱 108 高 教深耕 修正計 畫 p.63-66	8 月	
7	手動蛋捲機	1.外型尺寸:670*300*170mm 2.煎盤尺寸:395*190mm 3.電壓:220V-2.4KW 4.裝置定時開關及溫控裝置 5.煎盤使用鋁合金一體成形鑄造	1	台	33,215	33,215	教學	餐飲管理系	臺三線 區域觀 光餐旅 產業創 生發展 請參閱 108 高 教深耕 修正計 畫 p.63-66	8 月	

優先 序	項目名稱	規格	數量	單位	預估單價	預估總價	用途說明	使用單位	與高等教育 深耕計畫具 體連結	預計採購 月份	備註
8	保溫鍋	1.外型尺寸:650*480*430mm 2.整體不銹鋼製造	9	台	11,500	103,500	教學	餐飲管理系	臺三線 區域觀 光餐旅 產業創 生發展 請參閱 高深 耕計畫 p.63-66	8月	
9	活動式瓦斯油炸機	1.外型尺寸:450*600*900mm 2.本體使用 sus430#0.8mm 不銹鋼板製造. 3.採自動點火裝置,全自動溫控開關. 4.附平衡活動調整腳. 5.附屬配件:滴油盤,盛物勺,盛油桶.	1	台	26,000	26,000	教學	餐飲管理系	臺三線 區域觀 光餐旅 產業創 生發展 請參閱 高深 耕計畫 p.63-66	8月	
10	乾果機	1.外型尺寸:430*530*417mm 2.托盤與機體全不鏽鋼 3.數位面板控制時間與溫度 4.後置式大熱風扇縮短乾燥時間 5.消耗功率:900W~1000W	1	台	15,000	15,000	教學	餐飲管理系	臺三線 區域觀 光餐旅 產業創 生發展 請參閱 高深 耕計畫 p.63-66	8月	

優先 序	項目名稱	規格	數量	單位	預估單價	預估總價	用途說明	使用單位	與高等教育 深耕計畫具 體連結	預計 採購 月份	備註
11	單槍投影機	1.型式：三片 TFTLCD 或單片 DMDDL P 或 D-ILA 裝置 2.電源規格： AC110V~120V/AC200V~240V 3.畫素數：a.三片 TFTLCD 裝置： 2,359,296 畫素(含)以上 b.單片式 DMDDL P 或 D-ILA 裝置：786,432 畫素 (含)以上 4.輸出亮度：ANSI4500 流明 $\leq$ 輸出亮度 <ANSI5000 流明 5.解析度：a.標準：XGA1024X768(含)以 上 b.支援 SXGA1280X1024(含)以上 6.視訊畫素：掃描密度 700 條(含)以上 7.投影尺寸：投影畫面最大尺寸 300 吋 (含)以上 8.投影方式：前投、後投、懸掛皆可適用 9.視頻相容性：適用於 NTSC/PAL/SECAM 系統 10.電腦相容：適用於 PC/SXGA/XGA/SVGA/VGA 11.輸入訊號：a.RGB:D-SUB15pin 一組 (含)以上或 DVI 端子一組 b.Video:RCA 端子一組或 S 端子一組或 HDMI 端子一 組(含)以上 12.無線遙控器：隨機附贈無線遙控器(另 附雷射指示器) 13.安全裝置：過熱自動斷電保 護裝置 14.鏡頭具備 ZOOM 及 FOCUS 調整功能 15.內建梯形修正功能或同等級產品以 上。	2	台	25,000	50,000	精密量測 實驗室、 機器教室 教學使用	機電工 程系	輔導學 生證照 考試請 參閱高 教深 耕計畫 p.48-50	8 月	

優先 序	項目名稱	規格	數量	單位	預估單價	預估總價	用途說明	使用單位	與高等教育 深耕計畫具 體連結	預計採購 月份	備註
12	一般型電腦	台銀案號：LP5-107001 第 1 組 13 項 1.處理器：INTELCorei7-8700(含)以上。2.記憶體：8GB(含)以上。 3.硬碟:950GB(含)。4.內接或外接 IC 卡讀卡機(可讀取自然人憑證 IC 卡)及記憶卡讀卡機。5.光碟機:支援雙模式寫入與覆寫(DVD±R/RW)。6.直立式外殼及電源供應器。7.中英文鍵盤(PS/2 或 USB)8.光學滾輪滑鼠。 9.Windows10(含)以上 Professional64bit(含)以上中文最新版作業系統。選購:128GSSD 硬碟。	2	台	26,124	52,248	機器人教學實驗室使用	機電工程系	輔導學 生證照 考試請 參閱 108 高 教深耕 修正計 畫 p.33-36	9 月	
13	一般型電腦 Corei5-8500(Windows 作業系統)(獨立主機含螢幕)	1.處理器：Corei5-8500(含)以上 2.記憶體：8GB(含)以上 3.硬碟:950GB(含)以上 4.內接或外接 IC 卡讀卡機(可讀取自然人憑證 IC 卡)及記憶卡讀卡機 5.光碟機:支援雙模式寫入與覆寫(DVD±R/RW) 6.直立式外殼及電源供應器 7.中英文鍵盤(PS/2 或 USB) 8.光學滾輪滑鼠 9.Windows10(含)以上 Professional64bit(含)以上中文最新版作業系統 10.含 21.5 吋(含)以上 VA 面板寬螢幕 LED 背光模組彩色液晶顯示器(內建防刮玻璃功能) 【作業系統提供原廠合法系統還原功能內含完整作業系統及相關驅動程式】	12	台	24,288	291,456	提升學生資訊能力	資訊管理系	設計跨 領域課 程請參 閱 108 高教深 耕修正 計畫 p.25-30	9 月	

優先 序	項目名稱	規格	數量	單位	預估單價	預估總價	用途說明	使用單位	與高等教育 深耕計畫具 體連結	預計採購 月份	備註
14	Gigabit 交換器組	內含三台交換器，交換器規格如下： 1.24 埠 10/100/1000BASE-T 附 19 吋機架 2.創新 GreenEthernet 環保節能技術 3.符合經濟效益 4.24 埠 10/100/1000Mbps 連接 5.支援 MDI/MDIX 自動跳接線功能 6.StoreandForward 傳輸模式 7.支援 10/100Mbps 半/全雙工 8.支援 Gigabit 全雙工模式，可達 2000Mbps 9.802.3xFlowControl 10.支援 JumboFrame，在 1000Mbps 傳輸速率下支援 9,600Bytes 11.IEEE802.1pQoS，可辨識 4 個優先權流量 12.支援線路診斷功能 13.符合 RoHS 規範 14.隨插即用 15.MTBF87,411hrs	1	組	21,000	21,000	教學	電機工程系	新 能 源 科 技 專 業 人 才 培 訓 請 參 閱 108 高 教 深 耕 修 正 計 畫 p.71- 73	9 月	
15	數位電子乙級證照測試機台組	含四位數多工顯示器測試機台，鍵盤掃瞄裝置測試機台，數位電子鐘測試機台	4	組	15,000	60,000	教學	電機工程系	人 才 培 育 請 參 閱 108 高 教 深 耕 修 正 計 畫 p.4、 8-50	9 月	

優先序	項目名稱	規格	數量	單位	預估單價	預估總價	用途說明	使用單位	與高等教育深耕計畫具體連結	預計採購月份	備註
16	氫能車無線遙控/視訊系統整合控制模組	1.控制信號通信頻:4Ch/2.4GhzFHSS 2.控制信號射頻距:無遮蔽500m 3.影像信號射頻距離:無遮蔽500mUART 4.MCU:ARM32bit 5.通訊介面:SPI*1,I2C*2,UART*1	1	台	91,511	91,511	教學	電機工程系	學用合一 植樹學能 就業能力 請參閱 108年 教深 修正 計畫 p.20-25	8月	
合 計						2,383,273					

**附表 12：資本門經費需求圖書館自動化設備規格說明書（\*各項採購單價請參照臺灣銀行聯合採購標準）**

優先序	項目名稱	規格	數量	單位	預估單價	預估總價	用途說明	使用單位	與校務發展計畫或高等教育深耕計畫具體連結	備註
	無資料									
合 計						0				

**附表 13：資本門經費需求軟體教學資源規格說明書（\*各項採購單價請參照臺灣銀行聯合採購標準）**

優先 序	購置內容（請勾選，其他項請加註具體 內容，如為電子資源請另標示授權年 限）						數量	單位 (冊、 卷)	預估單價	預估總價	用途說明	使用單位	與高等教育深耕具 體連結	預計 採購 月份	備註
	西文圖 書	中文圖 書	期刊	錄影 帶	錄音 帶	其他									
001- 00		V					375	冊	280	104,962	支援教學 研究/圖書 館各樓層	圖書館	大華科技大學 106- 110 年度校務發展 計劃書/民國 106 年 8 月 30 日/圖資處發 展規劃 第 72~77 頁	7 月	中文圖書
002- 00	V						25	冊	2,000	50,000	支援教學 研究/圖書 館 4F	圖書館	106-110 年度校務 發展計劃書/民國 106 年 8 月 30 日/圖 資處發展規劃 第 72~77 頁	7 月	西文圖書
003- 00						V	6	套	8,500	51,000	支援教學 研究/視聽 中心	圖書館	106-110 年度校務 發展計劃書/民國 106 年 8 月 30 日/圖 資處發展規劃 第 72~77 頁	7 月	CD/VCD/DVD
合 計										205,962					

**附表 14：資本門經費需求學生事務及輔導相關設備規格說明書**（\*各項採購單價請參照臺灣銀行聯合採購標準）

優先序	項目名稱	規格	數量	單位	預估單價	預估總價	用途說明	使用社團	與高等教育 深耕具體連 結	預計 採購 月份	備註
1	壓克力講桌組(踏板包地毯布)	講桌: 寬 85 公分*長 50 公分* 高 128.5 公分 踏板: 寬 100 公分*長 100 公分	1	台	25,000	25,000	提供學生會及畢聯會選舉政見發表及典禮活動使用。	學生會畢聯會	結合校務發展及本處學務工作發展目標。請參閱中長程計畫 p.39-41	7 月	
2	鋁合金拉網式展屏	直式/L 形 寬 562 公分*高 231 公分*深 30cm	1	套	33,846	33,846	提供各社團成果作品展示	學生會	結合校務發展及本處學務工作發展目標。請參閱中長程計畫 p.39-41	7 月	
合 計						58,846					

**附表 15：資本門經費需求其他項目規格說明書**（\*各項採購單價請參照臺灣銀行聯合採購標準）

優先 序	設備類別	項目名稱	規格	數量	單位	預估單 價	預估總價	用途說 明	使用單 位	與中長程計畫 或高等教育深 耕具體連結	預計 採購 月份	備註
1	校園安全	ETAG 管制校 園車道入口系 統	1.UHF 超高頻長距離感應讀頭 2.車道控制器(控制鐵捲門及柵欄 機開啟) 3.地感線圈組 4.讀頭立桿 5.感應指示燈 6.eTag 電腦主機 (i3/6100T/4G/SSD128G/WIN10/ 無線鍵鼠/22"LCD) 7.介面轉換器	1	套	131,250	131,250	管制校 園車道 入口以 維校園 安全	總務處 環安與 事務組	請參閱中長程 計畫 p. 39-41	7 月	
2	永續校園 節能省水 管理	校園能資源管 理監控系統	空調變頻節能系統 1.5HP(含以上)變頻器 2.網路節能控制器 3.管路型溫度計 4.冷卻水塔雲端管理系統(提供遠 端手自動啟停控制)	1	套	162,982	162,982	校園能 資源管 理監控 系統針 對全校 各區域 進行省 水及省 電有效 管理	總務處 環安與 事務組	請參閱中長程 計畫 p. 56-65	7 月	
合 計							294,232					

備註：「設備類別」分為省水器材、實習實驗、校園安全設備、環保廢棄物處理、無障礙空間設施及其他永續校園綠化等相關設施。

**附表 16：經常門經費需求項目明細表**

優先序	項目	內容說明			預估案次	預估金額	與校務發展計畫或高等教育深耕計畫具體連結	備註
		支用內容	分配原則	審查機制				
1	新聘(三年以內)專任教師薪資	<ul style="list-style-type: none"> <li>依本校「教職員工敘薪辦法」辦理。</li> <li>預估支應 3 年內（106 年起）新聘講師（以上）師資 3 名。</li> <li>不足之經費將另編列校內經費補實。</li> </ul>		需經系所教評、院教評、校教評三級三審，針對教師資格與學術專業做層層審查。	3	696,207	請參閱中長程計畫 p. 15-18	
2	升等送審	<ul style="list-style-type: none"> <li>依本校「教師升等送審辦法」及「提升師資素質獎勵補助實施要點」規定。</li> <li>補助專任教師審查費，以及個人代表著作印刷費、材料費。</li> </ul>		系院校教評會審議通過，才給予補助。	3	42,000	請參閱中長程計畫 p. 15-18	
3	研究	獎勵從事與教學相關之研究。	依「提升師資素質獎勵補助實施要點」規定。	系院校教評會審議通過，才給予補助。	30	665,000	請參閱中長程計畫 p. 15-18	
4	研習(包含學輔相關政策之研習、深耕服務及深度實務研習)	本校專任(案)教師為加強教學、研究與輔導之需要，不影響正常教學為原則，申請參加國內外與課程或專長有關之訓練、研習或學術活動、教師產業研習等。	依「提升師資素質獎勵補助實施要點」規定	系院校教評會審議通過，才給予補助。	30	211,329	請參閱中長程計畫 p. 56-65	
5	推動實務教學(改進教學)	獎勵教師參加校內外教學媒體製作競賽，指導學生專題研究、演講、作文及電腦軟、硬體、各項體育競賽及專業競賽等。	依「提升師資素質獎勵補助實施要點」規定	系院校教評會審議通過，才給予補助。	20	437,500	請參閱中長程計畫 p. 56-65	
6	製作教具	獎勵教師自製教具	依「提升師資素質獎勵補助實施要點」規定	系院校教評會審議通過，才給予補助。	12	36,000	請參閱中長程計畫 p. 56-65	
7	編纂教材	獎勵教師自製串流數位影音教材或開設網路遠距教學課程，並放置於本校 Moodle 教學平台，提供學生非同步或同步學習。	依「提升師資素質獎勵補助實施要點」規定	系院校教評會審議通過，才給予補助。	12	36,000	請參閱中長程計畫 p. 56-65	

優先序	項目	內容說明			預估案次	預估金額	與校務發展計畫或高等教育深耕計畫具體連結	備註
		支用內容	分配原則	審查機制				
8	進修	獎勵進修國內外教育部承認之碩士、博士學位。	依「提升師資素質獎勵補助實施要點」、「專任教師進修獎助辦法」規定	系院校教評會審議通過，才給予補助。	1	60,000	請參閱中長程計畫 p. 56-65	
9	學生事務及輔導相關	1、舉辦社團訓練活動。 2、舉辦社區關懷服務活動。 3、聘請專業社團老師教學。		學學生事務會議審議通過。	20	290,000	請參閱中長程計畫 p. 56-65	
10	行政人員相關業務研習及進修	1.獎勵校內行政人員、約聘人員、兼任行政職務之教師等參加(辦理)研習(討)會、訓練班等。 2.獎勵進修學士、碩士學位。	依「提升職員(行政人員)素質獎助實施要點」、「行政人員研習及進修獎勵補助實施要點」規定	行政會議通過，才給予補助。	42	135,000	請參閱中長程計畫 p. 56-65	
11	改善教學相關物品(單價 1 萬元以下之非消耗品)	依專責小組會議決議，不以本獎勵補助經費購買單價 1 萬元以下之物品。 (另以校內相關經費支應)			30	103,276	請參閱中長程計畫 p. 56-65	
12	其他 (資料庫訂閱費)	獎勵本校辦理購置資料庫訂閱、(一年內到期)電子期刊。	依「教育部獎勵補助私立技專校院整體發展經費核配及申請要點」規定	整體發展獎補助經費專責小組會議通過，才給予補助。	1	120,000	請參閱中長程計畫 p. 56-65	
13	其他(學習型助理之獎助金或勞僱型助理支薪資及勞健保等相關費用)	補助兼任助理之薪資及勞健保相關費用。		整體發展獎補助經費專責小組會議通過，才給予補助。	60	110,000	請參閱中長程計畫 p. 56-65	
合 計						2,942,312		

備註：本表請填列「全部」經常門經費預估項目，含改善教學、教師薪資及師資結構各細項經費、學生事務及輔導相關工作、行政人員相關業務研習及進修、改善教學相關物品、其他及兼任師資授課鐘點費。若有編列單價 1 萬元以下之非消耗品(學輔相關物品、改善教學相關物品)、資料庫訂閱費、軟體訂購費，請另填【附表 17~19】之明細表。

**附表 17**：經常門經費需求學輔相關物品明細表（\*各項採購單價請參照臺灣銀行聯合採購標準）

優先序	項目名稱	規格	數量	單位	預估單價	預估總價	用途說明	使用社團	與校務發展計畫或高等教育深耕計畫具體連結	預計採購月份	備註
	無資料					0					
合 計						0					

**附表 18：經常門經費需求改善教學相關物品明細表（\*各項採購單價請參照臺灣銀行聯合採購標準）**

優先序	物品類別	項目名稱	規格	數量	單位	預估單價	預估總價	用途說明	使用單位	與校務發展計畫或高等教育深耕計畫具體連結	預計採購月份	備註
1	專業教室物品	ST 三層醬煮鍋	16*10cm 2L 或以上(正負差 2 公分)	7	個	1000	7,000	西餐教室教學用	餐飲管理系	中長程計畫 p. 145-151	9 月	
2	專業教室物品	ST 三層醬煮鍋	18*11cm 2.7L(正負差 2 公分)	7	個	1100	7,700	西餐教室教學用	餐飲管理系	中長程計畫 p. 145-151	9 月	
3	專業教室物品	ST 三層醬煮鍋	20*12cm 3.9L(正負差 2 公分)	7	個	1200	8,400	西餐教室教學用	餐飲管理系	中長程計畫 p. 145-151	9 月	
4	專業教室物品	ST 三層醬煮鍋	24*14cm 6.3L	7	個	1700	11,900	西餐教室教學用	餐飲管理系	中長程計畫 p. 145-151	9 月	
5	專業教室物品	木製扁柄沙拉深匙	28.5cm(木杓)	14	支	35	490	西餐教室教學用	餐飲管理系	中長程計畫 p. 145-151	9 月	
6	專業教室物品	電木煎匙	9.5*30cm	7	支	100	700	西餐教室教學用	餐飲管理系	中長程計畫 p. 145-151	9 月	
7	專業教室物品	進口一體圓深湯杓	8.5*34cm	7	支	280	1,960	西餐教室教學用	餐飲管理系	中長程計畫 p. 145-151	9 月	
8	專業教室物品	中餐匙		28	支	10	280	西餐教室教學用	餐飲管理系	中長程計畫 p. 145-151	9 月	
9	專業教室物品	塑膠砧板(綠)	45*30*2cm	7	片	300	2,100	西餐教室教學用	餐飲管理系	中長程計畫 p. 145-151	9 月	
10	專業教室物品	塑膠砧板(藍)	45*30*2cm	7	片	300	2,100	西餐教室教學用	餐飲管理系	中長程計畫 p. 145-151	9 月	
11	專業教室物品	ST 1/1 調理盆	53*32.5*2cm	28	個	450	12,600	西餐教室教學用	餐飲管理系	中長程計畫 p. 145-151	9 月	

優先序	物品類別	項目名稱	規格	數量	單位	預估單價	預估總價	用途說明	使用單位	與校務發展計畫 或高等教育深耕 計畫具體連結	預計採購 月份	備註
12	專業教室 物品	耐高熱矽膠刮刀	34.6*7cm	7	支	320	2,240	西餐教室 教學用	餐飲管理 系	中長程計畫 p. 145-151	9 月	
13	專業教室 物品	彎切叉 黑	21cm	7	支	350	2,450	西餐教室 教學用	餐飲管理 系	中長程計畫 p. 145-151	9 月	
14	專業教室 物品	小蛋糕模	7.7*5.6*4	6	組	150	900	西餐教室 教學用	餐飲管理 系	中長程計畫 p. 145-151	9 月	
15	專業教室 物品	ST 圓盤	22cm	70	個	60	4,200	西餐教室 教學用	餐飲管理 系	中長程計畫 p. 145-151	9 月	
16	專業教室 物品	小蛋糕模	6.8*4.6*3.9	28	支	25	700	西餐教室 教學用	餐飲管理 系	中長程計畫 p. 145-151	9 月	
17	專業教室 物品	麵疙瘩銼	白	7	支	580	4,060	西餐教室 教學用	餐飲管理 系	中長程計畫 p. 145-151	9 月	
18	專業教室 物品	不沾土司盒	181*91*77 (長條)	7	個	250	1,750	西餐教室 教學用	餐飲管理 系	中長程計畫 p. 145-151	9 月	
19	專業教室 物品	雙耳湯碗	260cc 10.3*5	50	個	60	3,000	西餐教室 教學用	餐飲管理 系	中長程計畫 p. 145-151	9 月	
20	專業教室 物品	雙耳湯碗底盤		28	個	27	756	西餐教室 教學用	餐飲管理 系	中長程計畫 p. 145-151	9 月	
21	專業教室 物品	象牙色湯盤	7"	28	個	30	840	西餐教室 教學用	餐飲管理 系	中長程計畫 p. 145-151	9 月	
22	專業教室 物品	象牙色平盤	9" 23*2.7	28	個	50	1,400	西餐教室 教學用	餐飲管理 系	中長程計畫 p. 145-151	9 月	
23	專業教室 物品	馬丁尼杯	210cc 11*15.6	28	個	57	1,596	西餐教室 教學用	餐飲管理 系	中長程計畫 p. 145-151	9 月	

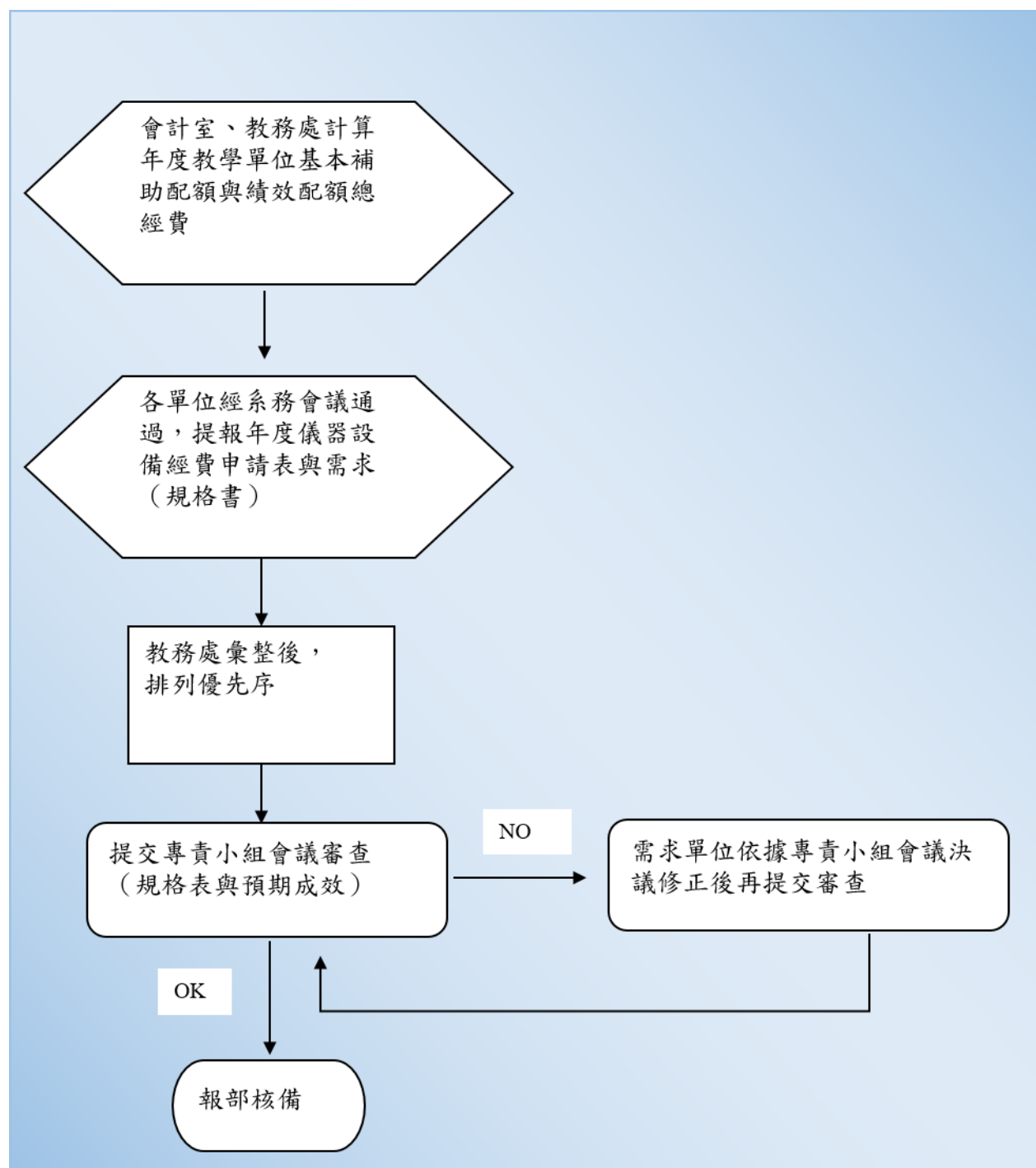
優先序	物品類別	項目名稱	規格	數量	單位	預估單價	預估總價	用途說明	使用單位	與校務發展計畫或高等教育深耕計畫具體連結	預計採購月份	備註
24	專業教室物品	象牙色平盤	5" 12.5cm	28	個	28	784	西餐教室教學用	餐飲管理系	中長程計畫 p. 145-151	9 月	
25	專業教室物品	中餐叉		7	支	10	70	西餐教室教學用	餐飲管理系	中長程計畫 p. 145-151	9 月	
26	專業教室物品	線紋麵包盤	16.7cm	50	個	40	2,000	西餐教室教學用	餐飲管理系	中長程計畫 p. 145-151	9 月	
27	專業教室物品	線紋主餐平盤	10.5"	50	個	250	12,500	西餐教室教學用	餐飲管理系	中長程計畫 p. 145-151	9 月	
28	專業教室物品	ST 點心叉	18.3*3cm	50	個	48	2,400	西餐教室教學用	餐飲管理系	中長程計畫 p. 145-151	9 月	
29	專業教室物品	ST 大圓匙	18cm	50	個	48	2,400	西餐教室教學用	餐飲管理系	中長程計畫 p. 145-151	9 月	
30	專業教室物品	ST 牛排刀	實心 24.5cm(刀長)	50	個	80	4,000	西餐教室教學用	餐飲管理系	中長程計畫 p. 145-151	9 月	
合 計							103,276					

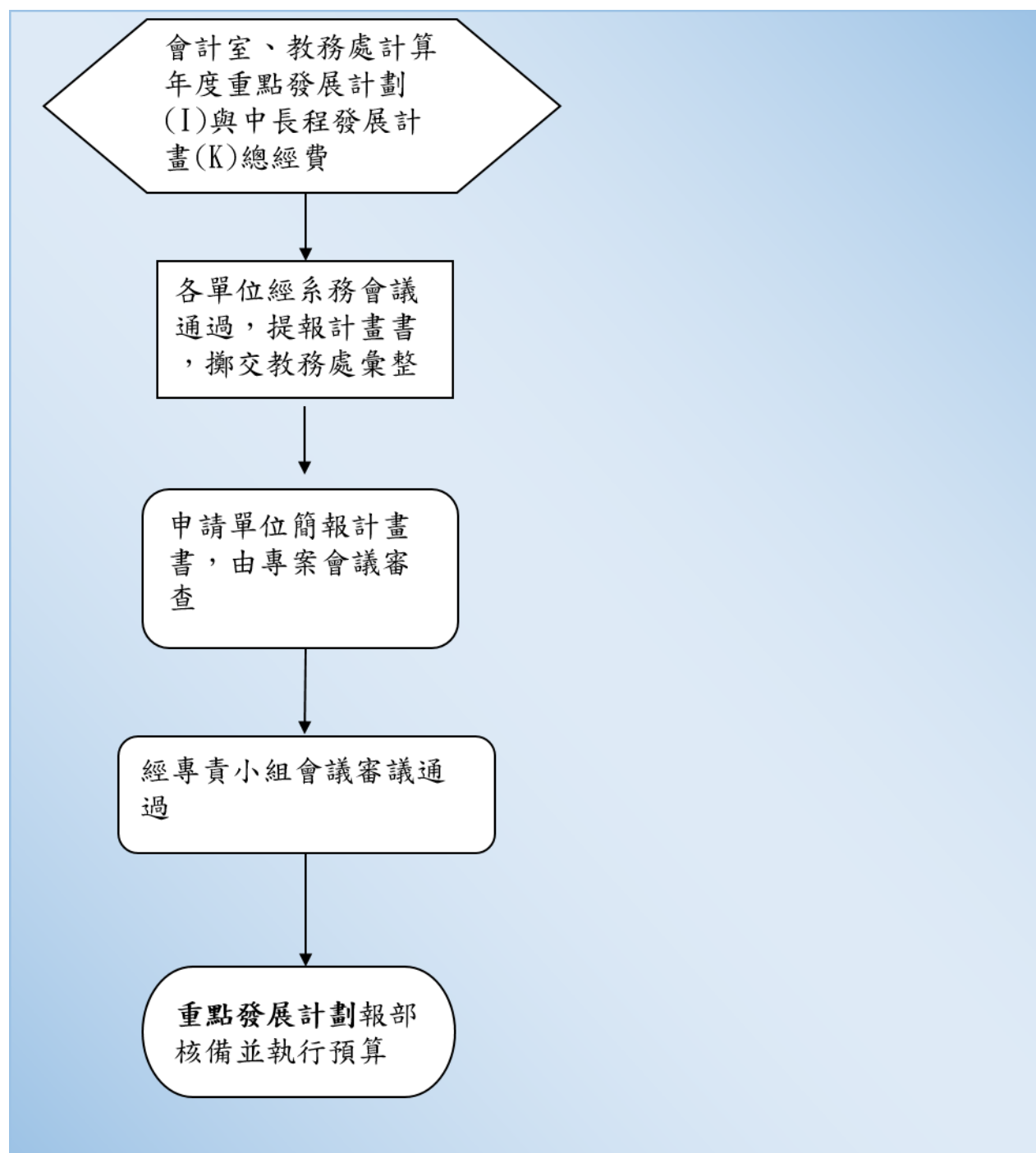
備註：「物品類別」分為資訊器材、實習實驗物品、專業教室物品、其他非消耗品等項目。

**附表 19：經常門經費需求電子資料庫／軟體明細表（\*各項採購單價請參照臺灣銀行聯合採購標準）**

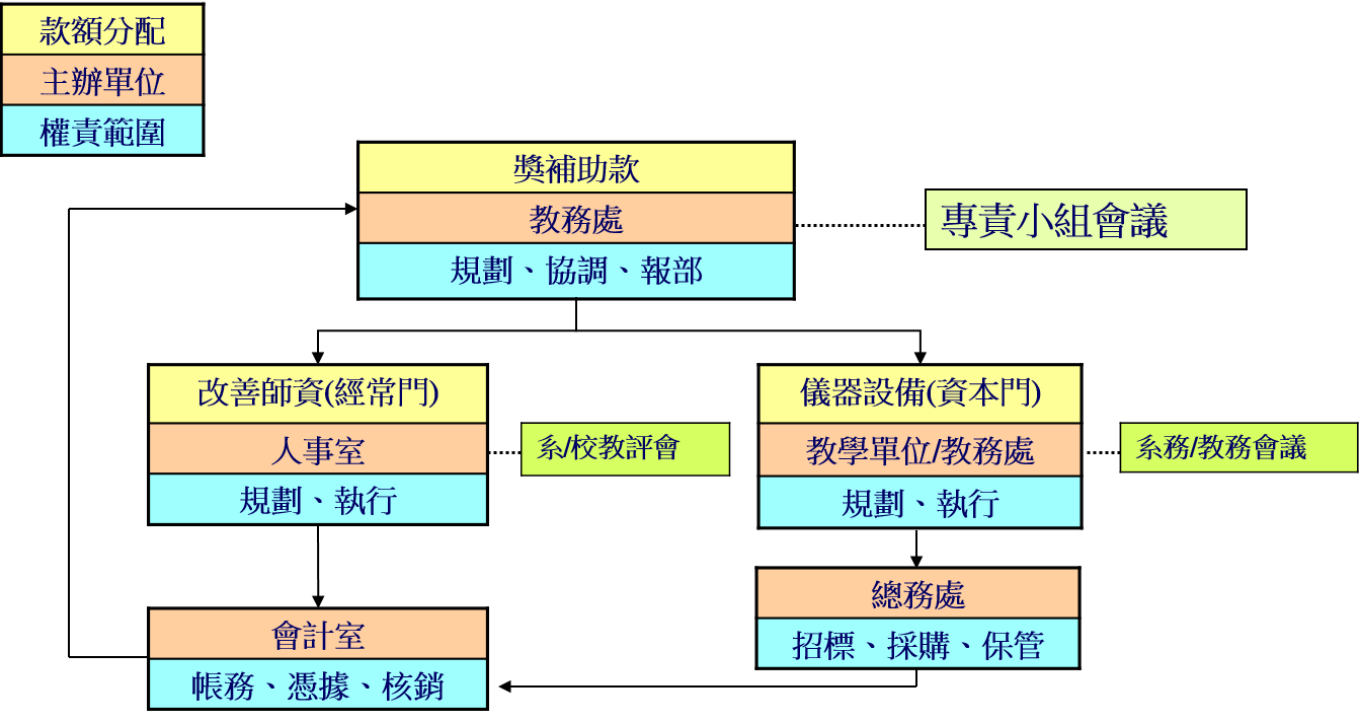
優先序	項目名稱	規格	數量	單位	預估單價	預估總價	用途說明	使用單位	與校務發展計畫 或高等教育深耕 計畫具體連結	預計 採購 月份	備註
1	CEPS 中文電子 期刊服務— 應用科學類	CEPS 中文電子期刊服務-- 應用科學類 108 年 6 月-109 年 5 月	1	年	120,000	120,000	資料庫檢索	圖書館	大華科技大學 106-110 年度校務 發展計畫書 / 民 國 106 年 8 月 30 日 / 圖資處發展 規劃 第 72~77 頁	7 月	
合 計						120,000					







# 大華科技大學獎補助款運用程序



### 附件三

## 大華科技大學運用教育部獎勵補助整體發展經費資本門核配辦法

中華民國 98 年 10 月 21 日專責小組會議公佈

中華民國 99 年 11 月 17 日專責小組會議通過

中華民國 99 年 12 月 23 日專責小組會議通過

中華民國 101 年 10 月 11 日專責小組會議通過

中華民國 107 年 10 月 16 日專責小組會議通過

第一條 為鼓勵各教學單位及教學研究單位配合本校中長程發展及有效運用教育部獎補助經費，以達到各單位資源整合，作整體與特色規劃之效益。依據「教育部獎勵補助私立技專校院整體發展經費核配及申請要點」，訂定本辦法。

第二條 本辦法適用於教育部核定補助及獎助本校整體發展經費資本門經費及學校自籌款。

第三條 教學單位是指本校各學院、通識教育中心及體育教育中心。教學單位之資本門經費分配至院級、通識教育中心及體育教育中心。院級單位統籌規劃所屬教學單位之資本門經費運用。

第四條 本校資本門經費預算之分配與核算標準

一、全校性教學圖儀設備配額：(佔資本門經費預算之百分之二十二)

優先支用於教學儀器設備，圖書館自動化及圖書期刊、教學媒體等設備應達資本門經費預算之百分之十，學生事務及輔導相關設備（以購置學生社團活動所需之器材設備）應達資本門經費預算之百分之二；配合環保教育需求，學校購置上開教學儀器設備後，應加強辦理全面採用省水器材、實習實驗、校園安全設備、環保廢棄物處理、無障礙空間設施及其他永續校園綠化等相關設施。

二、重點發展計畫配額：(佔資本門經費預算之百分之四十五)

(一) 各單位配合教育部計畫型獎助項目計畫、本校重點發展項目及本校中長程發展規劃項目，由各教學單位提報，並經由教務處匯整。

(二) 各單位於本校專案會議中簡報後，由該會議審議並排定優先順序，提請校長擇優核配。

三、教學單位基本補助配額：(佔資本門經費預算之百分之十五)

各學院之學生加權、教師加權，比照教育部核配標準，以當年度全國技專校院校務基本資料庫十月份教務處正式學籍之在學學生、專任教師為計算基準。

四、教學單位績效配額：(佔資本門經費預算之百分之十八)

以當年度十月份校務基本資料庫為計算基準。依據各學院過去一年於「教育部獎補助私立技專校院整體發展經費申請作業學校基本資料表」中之成果核配：

(一) 技職教育特色 (佔績效獎助之百分之六十五)：

1. 產學合作與技術研發成效 (占技職教育特色百分之四十)：產學合作須正式簽約，其簽約經費應達新臺幣六萬元以上，且應納入學校帳戶。

2. 就業成效 (占技職教育特色百分之三十)：以各系前一學年度「大專院校畢業生流向調查」之日間部畢業生實際就業人數除以前一學年度日間部畢業生人數 (扣除其中繼續升學與服役中之學生人數)，再依各系就業比率占全校比率

總和之比率核配。

3. 國際化成效(占技職教育特色百分之三十)：依以當年度十月份校務基本資料庫為計算基準核配。

(二) 改善師資成效(占績效獎助之百分之三十五)：

1. 專任教師至業界服務(占改善師資成效之百分之四十)：須與公民國營企業、事業單位完成簽約，教師在校外兼職應為期一個月以上之職務，業界給予學校之回饋金應達新臺幣二萬元以上，並納入合作學校帳戶。依各系教師至業界服務之人次除以全校教師至業界服務之比率核配。。
2. 改進教學(占改善師資成效之百分之三十)：學校智慧財產權保護推動績效、品德教育、生命教育、性別平等教育等相關課程前一學年修課學生人數為計算基準核配。
3. 學術自律(占改善師資成效之百分之三十)：各院針對教師及學生訂有學術自律及學術倫理案件處理之相關規定、參與本校學術自律研討、研習會人次為計算基準核配。

第五條 本辦法未盡事項，悉依「教育部獎勵補助私立技專校院整體發展經費核配及申請要點」相關規定辦理。

第六條 本辦法經專責小組會議審議通過後，陳請 校長核定後公布實施，修正時亦同。

## 附件四

### 大華科技大學整體發展獎補助經費專責小組設置要點

90 年 5 月 14 日公佈  
91 年 12 月 19 日修訂  
92 年 6 月 19 日行政會議修訂  
93 年 2 月 18 日行政會議修訂  
95 年 1 月 12 日行政會議修訂  
97 年 10 月 23 日行政會議修訂  
99 年 7 月 21 日行政會議修訂  
101 年 12 月 25 日行政會議修訂  
102 年 9 月 24 日行政會議修訂  
105 年 8 月 30 日行政會議修訂

#### 一. 目標：

為求公開有效運用整體發展獎補助經費及配合教學之實際需要，期能妥善經費規劃，並嚴謹各項相關作業，以提升資本門暨經常門各項經費支用之最大效益，特訂定本校整體發展獎補助經費專責小組設置要點（以下簡稱本小組、本要點）。

#### 二. 組織成員：本小組置委員二十~二十六人

1. 主任委員：校長
2. 當然委員：副校長、主任秘書、教務長、學務長、總務長、研發長、圖資長、進推部主任、人事室主任、會計主任、各學院院長。
3. 教師代表：由各系、學位學程、通識教育中心各推選一位教師代表擔任，任期一年，連選得連任一次。
4. 主任委員不能出席時由委員推選代表代理。
5. 本小組委員不得同時兼任稽核室稽核人員。

#### 三. 各級主管得依會議需要列席及報告。

#### 四. 工作職掌：

##### 1. 資本門部份

- (1) 本小組審查「教育部獎補助私立技專校院整體發展經費」，須依本校中長程發展計畫及學校財務狀況，並參酌學生班級數、學生反應、現有設備堪用狀況、場地空間等，審定獎補助經費規劃、支用、變更、核銷等案。
- (2) 配合本校教學實際需要並充分有效運用教育部獎補助款，審查報部項目、規格、數量、價格、及細項變更審定。
- (3) 檢討各單位上學年度所採購之儀器設備運用成效及維護現況。

##### 2. 經常門部份

「教育部獎補助私立技專校院整體發展經費」之規劃分配及支用作業審核。

#### 五. 本小組每年至少定期召開二次會議，必要時得召開臨時會議。

- 六. 本小組會議須有全體委員三分之二以上出席，決議事項須經出席委員二分之一以上委員同意，方得決議。
- 七. 本要點如有未盡事宜，得隨時補充修訂之。
- 八. 本要點經行政會議通過，陳請 校長核定後實施，修訂時亦同。

## 附件五

### 大華科技大學 107 學年度整體發展獎補助經費專責小組委員

區分	委員
主任委員	校長(李右婷)
當然委員 (10 人)	主任秘書(王慧君)、教務長(張慧文)、學務長(徐元佑)、總務長(吳仁明)、研發長(熊雅意)、圖資長(徐元佑*)、進修推廣部主任(許耀文)、人事室主任(高芝瑩)、會計主任(柯雪瓊)、工程與設計學院院長(謝振中)、民生科技學院院長(謝振中*)、商管學院院長(劉玉山)
各系中心室 教師代表 (11 人)	電機系：謝劍書 機電系：劉漢忠 生活系：柯秀卿 工管系：林吉仁 運促系：彭貴賢 餐飲系：張瑛珩 觀光系：何信賢 資管系：李培育 商英系：黃碧琦 商企系：蔡國成 通識教育中心：鄭倬朱
合計：22 人	任期：107 學年度:107 年 8 月 1 日至 108 年 7 月 31 日

人數	委員
主任委員	校長(李右婷)
當然委員 (9 人)	主任秘書(王慧君)、教務長(張慧文)、學務長及圖資長(徐元佑*)、總務長(吳仁明)、進修推廣部主任(許耀文)、人事室主任(高芝瑩)、會計主任(柯雪瓊)、 <b>研發長</b> 、民生科技學院院長、工程與設計學院院長(謝振中*)、商管學院院長(劉玉山)
各系中心 室 教師代表 (10 人)	電機系：謝劍書
	機電系：劉漢忠
	工管系：林吉仁
	<b>運促系：李興隆(自 108/02/01 至 108/07/31 止)</b>
	餐飲系：張瑛珩
	觀光系：何信賢
	資管系：李培育
	<b>商英系：楊淑麗(自 108/02/01 至 108/07/31 止)</b>
	<b>商企系：王南喻(自 108/02/01 至 108/07/31 止)</b>
	<b>通識教育中心：王惠蓉(自 108/02/01 至 108/07/31 止)</b>
合計：20 人	任期：107 年 8 月 1 日-108 年 7 月 31 日

## 附件六

### 大華科技大學內部控制制度實施辦法

中華民國 105 年 7 月 26 日行政會議通過

- 第一條 大華科技大學（以下簡稱本校）為合理保障其營運效能之提升、資產之安全、財務報導之可靠性及相關法令之遵循，特依據教育部「學校財團法人及所設私立學校內部控制制度實施辦法」，訂定「大華科技大學內部控制制度（以下簡稱本制度）實施辦法（以下簡稱本辦法）」。
- 第二條 本制度之訂定，應包括人事、財務、學校營運之作業程序、內部控制點及稽核作業規範。
- 第三條 本校應依人事規章，建立內部組織架構，並載明各級主管之設置、職稱、職權範圍、聘（兼）任、解聘及解任等事項。
- 第四條 本校應就教職員工下列人事事項，訂定作業程序、內部控制點及稽核作業規範：
- 一、聘僱、敘薪、待遇、福利、保險、退休、撫卹及資遣。
  - 二、出勤、差假、訓練、進修、考核及獎懲。
- 第五條 本校應就下列財務事項，訂定作業程序、內部控制點及稽核作業規範：
- 一、投資有價證券與其他投資之決策、買賣、保管及記錄。
  - 二、不動產之處分、設定負擔、購置或出租。動產之購置及附屬機構之設立、相關事業之辦理。
  - 三、募款、收受捐贈、借款、資本租賃之決策、執行及記錄。
  - 四、負債承諾與或有事項之管理及記錄。
  - 五、獎補助款之收支、管理、執行及記錄。
  - 六、代收款項與其他收支之審核、收支、管理及記錄。
  - 七、預算與決算之編製，財務與非財務資訊之揭露。
- 第六條 本校應就下列營運事項，訂定作業程序、內部控制點及稽核作業規範：
- 一、教學事項。
  - 二、學生事項。
  - 三、總務事項。
  - 四、研究發展事項。
  - 五、產學合作事項。
  - 六、國際交流及合作事項。
  - 七、資訊處理事項。
  - 八、其他學校營運事項。

九、關係人交易事項。

第七條 本校應就關係人交易，訂定作業程序、內部控制點及稽核作業規範。前述關係人交易，指本校與下列自然人或法人間之買賣、租賃、資金借入行為：

一、董事、監察人或校長。

二、董事、監察人或校長之配偶。

三、董事、監察人或校長之二親等以內親屬。

四、由學校法人董事、監察人所擔任董（理）事長之法人。

五、其董（理）事、監察人（監事）與學校法人董事有二分之一以上相同之法人。

第八條 本校應設內部控制小組，隸屬於校長室，由主任秘書擔任召集人，各一級行政單位主管為小組委員，內部控制小組設置要點另訂之，應辦理事項：

一、辦理本校人事、財務、營運等事項風險評估作業期程及風險評估結果。

二、推動及督導本校各單位內部控制制度之規劃、建立與執行。

三、查核與追蹤本校各行政單位內部控制作業之修訂、執行與改善情形。

四、辦理內部控制作業教育訓練。

五、辦理校長交辦事項或其他經內部控制小組會議決議之事項。

第九條 本校應實施內部稽核，協助校長檢核內部控制制度之有效程度，衡量本校營運之效果及效率，適時提供改進建議，確保內部控制制度得以持續有效實施為目的。

**第十條 本校設稽核人員由校長派任，直屬校長指揮，依大華科技大學內部稽核實施細則，執行稽核工作。**

第十一條 本校之稽核人員，應依規定對本校內部控制進行稽核，以衡量本校對現行人事、財務與營運所定政策、作業程序之有效性及遵循程度，並不得抵觸會計職掌；其職權如下：

一、本校之人事活動、財務活動、業務活動、教學事務活動、學生事務活動、總務活動、研究發展活動及資訊處理活動之事後查核。

二、現金出納處理之事後查核。

三、學校現金、銀行存款及有價證券之盤點。

四、財務上增進效率與減少不經濟支出之查核及建議。

五、本校之專案稽核事項。

第十二條 本校稽核人員應依內部控制小組風險評估結果，擬訂稽核計畫，據以稽核本校之內部控制。本校稽核計畫應經校長核定；修正時，亦同。

第十三條 本校稽核人員於稽核時所發現之內部控制制度缺失、異常事項及其他缺失事項，應於年度稽核報告中據實揭露，並檢附工作底稿及相關資料，作成稽核報告，定期追蹤至改善為止。

前項所定其他缺失事項，包括如下：

- 一、政府機關檢查所發現之缺失。
- 二、財務簽證會計師查核時，學校提供內部控制制度聲明書所列之缺失。
- 三、會計師於財務查核簽證或專案查核所發現之缺失。
- 四、其他缺失。

第一項之稽核報告、工作底稿及相關資料，應至少保存五年。

第十四條 本校稽核人員應將本校稽核報告及追蹤報告送校長核閱；並將副本交付各監察人查閱。但如發現重大違規情事，對本校有受重大損害之虞時，應立即作成稽核報告陳送校長核閱，校長接獲報告後，應立即送董事會，並將副本交付各監察人查閱。監察人接獲本校稽核報告，對本校重大違規情事，或對本校有受重大損害之虞時，應於接獲報告後十日內，函報本校主管機關。

第十五條 本校稽核人員稽核時，得請本校各單位，提供相關帳冊、憑證、文件及其他稽核所需之資料。

第十六條 本校稽核人員因稽核作業得知之業務機密應負保密責任。

第十七條 本校應定期檢討及修正內部控制制度。

第十八條 本辦法經行政會議通過，陳請校長核定後公佈後實施，修訂時亦同。

# 大華科技大學提升師資素質獎勵補助實施要點

民國91年04月19日校教評會議修正  
民國92年05月07日校教評會議修正  
民國93年07月01日校教評會議修正  
民國94年05月25日校教評會議修正  
民國95年04月19日校教評會議修正  
民國95年06月01日校教評會議修正  
民國96年05月09日校教評會議修正  
民國97年09月12日校教評會議修正  
民國98年10月07日校教評會議修正  
民國98年10月21日校教評會議修正  
民國99年03月10日校教評會議修正  
民國99年09月02日校教評會議修正  
民國99年12月06日校教評會議修正  
民國100年10月26日校教評會議修正  
民國101年01月02日校教評會議修正  
民國101年01月18日校教評會議修正  
民國101年05月14日校教評會議修正  
民國101年07月09日校教評會議修正  
民國101年08月30日校教評會議修正  
民國102年03月20日校教評會議修正  
民國103年11月26日校教評會議修正  
民國106年03月14日校教評會議修正  
民國106年06月23日校教評會議修正  
民國107年03月14日校教評會議修正  
民國107年04月25日校教評會議修正

## 一、獎勵教師進修

本校專任教師依「專任教師進修辦法」申請獲准之進修，得依本要點申請獎助。獎勵類別分：學位進修、博士後研究等2種。獎勵規定如下：

### (一) 學位(博士、碩士)進修獎勵規定：

1. 獎助金額：以實繳學雜費(含學分費)核發，個人最高申請金額以每學年40,000元為限。如當學年全校申請學位進修之總金額，超過教育部獎勵補助進修項目之預算金額時，按教師申請學位進修獎助金額佔全校申請學位進修獎助金額之比例核發。
2. 獎助年限：進修博士學位者獎助4年。進修碩士學位者獎助2年。
3. 申請程序：檢附進修獎助申請表及相關附件，經系教評會初審通過後，送院教評會複審，於每學期第7週由人事室彙整，提請校教評會決審。
4. 成果發表：(做為次年度審核之依據)  
進修博士學位受獎教師應自第3年開始至獲博士學位為止，每年舉行研究成果口頭發表，並繳交進修報告一式2份，由本校圖資處及原受理系(所、中心、院)存查。  
進修碩士學位受獎教師應自獲得學位後半年內，舉行研究成果口頭發表，並繳交進修報告一式2份，由本校圖資處及原受理系(所、中心、院)存查。

### (二) 博士後研究獎勵規定：

1. 獎助金額：以實繳旅費核發，個人最高申請金額以每次40,000元為限。專案核定之帶職帶薪博士後研究，另得申請補助代課鐘點費。
2. 獎助年限：獲博士後研究獎助者，5年後方可再次申請本項獎助，但專案核定之博士後研究者不受此限。
3. 申請程序：檢附進修獎助申請表及相關附件，經系教評會初審通過後，送院教評會複審，於每學期第7週由人事室彙整，提請校教評會決審。
4. 成果發表：博士後研究受獎教師，返校(職)後半年內，應發表研究成果口頭報告，並繳交研究報告一式2份，由本校圖資處及原受理系(所、中心、院)存查。

- (三)校長基於校、系發展之需要，得專案核定本項獎助之金額及件數，並得依年度教師進修成果調整年度獎勵教師進修預算。

## 二、獎勵教師研究與教學

### (一) 獎勵類別：

1. 獲科技部審核通過之專題研究計畫、產學合作計畫或其他公部門審核通過之專題研究計畫且編列管理費者，每案以10,000元加上計畫總金額5%為獎勵金額，但每案最高以該案之管理費為限。計畫總金額少於120,000或未編列管理費者，每案獎勵6,000元。
2. 與產業界合作之計畫(計畫經費全數由合作企業提供且編列管理費者)，每案以計畫總金額乘以20%為獎勵金額，但每案以該案之管理費為限；獎勵金額最高以24,000元為上限。
3. 技術移轉案，每案以技轉金權益分配給付學校金額之50%為獎勵金額。
4. 公部門審核通過之專案計畫，每案以5,000元加上教育部補助款總額之1%為獎勵金額，但最高以80,000元為限，每人每案以20,000元為限。計畫總金額少於12萬者，每案獎勵3,000元。
5. 科技部或本校核准之國內外大專生參與專題研究計畫，通過者每案獎助8,000元。
6. (1) 以學校為權利人申請之專利，專利申請補助智慧財產局規費(含審查費、證照費及第1年許可費)及專利代理人服務費用，每人每案發明專利以20,000元為限，新型專利以10,000元為限，設計專利以4,000元為限。由專利創作教師提出申請，憑費用單據核銷。  
(2) 獲國內外專利之獎勵：發明專利每件10,000元；新型專利每件5,000元；設計專利每件4,000元。發明人兩人以上者，依人數均分獎勵金額。
7. 計畫總類之認定以『教育部獎勵補助私立技專校院整體發展經費核配及申請要點』為依據。
8. 補助研究計畫經費：  
依本校「研究計畫經費補助辦法」申請、核准補助之研究計畫案，得依本要點申請研究計畫經費補助。  
得申請補助項目、金額，申請補助程序與時限依本要點二之(八)之規定辦理。

### (二) 申請人資格：本校專任教師，且事實發生時任職本校。

### (三) 遴選作業：

1. 每年遴選一次，每年10月31日前截止申請。
2. 研究計畫案以去年度11月1日至當年度10月31日間獲得補助之研究計畫為限。

### (四) 審查程序：

1. 初審：系(所、中心、院)教評會初審。
2. 複審：院教評會複審後送研發處彙整。
3. 決審：研發處彙整後由人事室提校教評會決審。

### (五) 遴選原則：

透過學校行政程序申請之專案(研究)計畫或編列管理費之產學合作計畫，且計畫經費入本校帳目者，方可提出申請獎勵。

### (六) 檢附資料：研究獎勵費申請及相關書面資料。

### (七) 繳交研究計畫摘要與研究結案報告：

1. 計畫主持人於受獎當年應向研發處繳交研究計畫摘要1式4份。
2. 計畫主持人於受獎次年10月底前應向研發處繳交研究結案報告1式5份結案報告格式同本校專案委託研究計畫，分送本校院教評會、校教評會、圖資處、研發處及原受理系(所、中心、院)存查，並做為次年度審核之依據。

(八) 申請「研究計畫經費補助」依下列規定辦理：

1. 補助項目及金額：依本校「研究計畫經費補助辦法」申請、核准補助之項目(包括：研究用耗材、物品、雜項費用及國內外差旅費等)及金額，得依本要點申請補助。
2. 申請補助時限：依本校「研究計畫經費補助辦法」申請、核准補助，實際支用日期為去年度11月1日至當年度10月31日間者。
3. 申請補助程序：由申請人填寫「獎助教師研究—補助研究計畫經費」申請表，附核准補助之簽單(本校「研究計畫經費補助辦法」規定之補助請款單)，依行政程序申請補助。

(九) 校長基於校、系發展之需要，得專案核定本項獎助之金額及件數，並得依年度教師研究與教學成果調整年度獎勵教師研究與教學預算。

### 三、獎勵教師參加或承辦研習(討)會

本獎勵類別分：甲種獎勵(參加國外國際型學術研討會並發表論文)、乙種獎勵(參加國內研習、研討會)、丙種獎勵(受推薦參加國內培訓、證照研習及考照)、丁種獎勵(承辦研習、研討會)四種；其獎勵規定如下：

(一) 甲種獎勵(參加國外國際型學術研討會並發表論文)

1. 申請資格：  
本校專任教師，經核准參加教學與研究相關之國外(中國大陸地區除外)國際型學術研討會，並以外文發表全文論文者，得申請本項獎勵補助，但不得重複補助。
2. 申請補助程序與時限：  
申請時限：以參加去年度11月1日至當年度10月31日之研習(討)會為限。申請程序：由申請人於參加研討會後2週內，填寫「補助教師參加校外研習(習)申請表」，附核准參加研討會簽呈、研討心得報告、費用單據、費用補助聲明書，依行政程序申請補助。
3. 補助項目及標準：
  - (1) 獎勵補助項目以註冊費及差旅費(生活費、交通費)為限；補助金額以30,000為上限。
  - (2) 本項獎勵補助以每位教師一年獎助1次為限。

(二) 乙種獎勵(參加國內研習、研討會) 申請資格：

1. 申請資格：  
本校專任教師，經核准參加與教學相關之國內研習(討)會者，得申請本項獎勵補助。
2. 申請補助程序與時限：  
申請時限：以參加去年度11月1日至當年度10月31日之研習(討)為限。申請程序：由申請人於參加研習後2週內，填寫「補助教師參加校外研習(討)申請表」，附核准簽呈、研習心得報告(如有研習證書應檢附)、費用單據，依行政程序申請補助。
3. 補助項目及標準：
  - (1) 參加國內研討會並具本校校名發表論文者：補助報名費及差旅費至多10,000元整，差旅費補助標準依「本校差旅費支給辦法」之標準補助，但同一論文不重複獎助。
  - (2) 參加教學相關之研習(討)會未發表論文者：補助項目以差旅費為限，報名費不予補助。差旅費依「本校差旅費支給辦法」之標準以每次研習最多補助差旅費2天為原則。本項獎勵補助每人每年至多獎助1次；同一研習(討)會，每系至多獎助2人。

(三) 丙種獎勵(受推薦參加國內培訓、證照研習及考照)

1. 申請資格：  
系(所、中心、院)基於發展特色之需要推薦專任教師參加16小時以上與教學、研究相關之國

內培訓、證照研習及考照，經核准者，得申請本項獎勵補助。

2. 申請補助程序與時限：

申請時限，以參加去年度11月1日至當年度10月31日之研習為限。申請程序，由申請人於參加研習後2週內，填寫「補助教師參加校外研討(習)申請表」，附核准簽呈、研習心得報告(如有研習證書應檢附)、費用單據，依行政程序申請補助。

3. 補助項目及標準：

- (1) 補助註冊(報名)費及差旅費，註冊(報名)費至多補助5,000元，差旅費依「本校差旅費支給辦法」之標準以每次研習最多補助差旅費5天為原則。但校長基於校務發展之需要，得專案核定全額獎勵補助前項之註冊(報名)費及差旅費。
- (2) 本項獎勵補助每人每年至多獎助1次；同一研習會，每系至多獎助2人。但校長基於校務發展之需要得專案核定前項獎勵補助之人次，但各單位1年推薦參加國內研習(討)會獎勵補助之總人次(不含發表論文、證照研習及考照者)以不超過各單位之「總教師數的三分之一」為原則。

(四) 丁種獎勵(承辦研習、研討會)

1. 申請資格：

本校各單位經核准承辦與教學或研究相關之研習(討)會者，得申請本項獎勵補助。

2. 申請補助程序與時限：

申請時限，以辦理去年度11月1日至當年度10月31日之研習(討)會為限。申請程序：由各系(所、中心)提出該年度欲辦理之研習(討)會計畫書(含研習目標、時間及預算等)，依行政程序陳校長核批。獲准承辦之研習(討)會，應於研習(討)會結束後2週內，填寫「補助教師參加校外研討(習)申請表」，附核准簽呈、結案報告(包括：論文集、出席簽名、會議記錄、各場次內容記錄)、各項支出收據正本等；依行政程序申請補助。

3. 補助項目及標準：

- (1) 鐘點費，內聘講師每小時獎助800元，外聘講師每小時獎助1,600元，分組研討演練或演練課程，得編列1位助教，每小時獎助400元，其時數最高不得超過總研習時數之半數。
- (2) 主持費，每場次獎助1,000元。但校內人員不得支領。
- (3) 論文評論費，每場次獎助2,000元。但校內人員不得支領。
- (4) 業務費：
  - a.教材費(包括研習手冊、文具用品、資料袋等)，最高以獎助5,000元為上限。
  - b.結案報告製作費，每場次獎助3,000元為上限。
  - c.研討會論文集製作費，每場次獎助10,000元為上限。
- (5) 差旅費(含交通車租借費)：外聘講座差旅費及交通車租借費，依實付金額核實報支。
- (6) 雜費：不得超過研習(討)會總費用的5%。
- (7) 各系(所、中心、院)申請承辦研習(討)會之獎勵補助以一年1次為原則。

(五) 本項獎勵補助(獎勵教師參加或承辦研習(討)會)之總金額，依法受本校「整體發展獎勵補助經費專責小組」委員會議定之當年度該項預算經費限制。如當年度全校申請「獎勵教師參加或承辦研習(討)會」總金額，超過專責小組委員會議定之該項預算經費的上限時，即以各項申請獎勵補助金額佔全校申請「獎勵教師參加或承辦研習(討)會」總金額之比例核發；但經校長核定之專案，得申請較少折減或全額獎勵補助，其預算經費由學校另編。

(六) 校長基於校、系發展之需要，得專案核定本項獎助之金額及件數，並得依年度教師參加或承辦研習(討)會成果調整年度獎勵教師參加或承辦研習(討)會預算。

#### 四、獎勵教師升等

##### (一) 獎勵類別：

1. 凡經學校同意資格送審者，可另案簽請補助教師辦理升等過程中所需之印刷費、材料費等，但最高以5,000元為限。
2. 校外專家學者審查費，教授審查費3,500元，副教授及助理教授審查費3,000元。
3. 升等審查補助：每一職級之升等以1次為限。

##### (二) 申請人資格：本校專任教師。

##### (三) 遴選作業：

1. 教師升等獎勵每年遴選1次，每年10月31日前截止申請。
2. 教師升等獎勵以去年度11月1日至當年度10月31日間之升等者為限。

##### (四) 審查程序：

1. 初審：系(所、中心、院)教評會初審。
2. 複審：院教評會複審後送人事室彙整。
3. 決審：人事室彙整後提校教評會決審。
4. 教師升等送審經校教評會審查通過後，校外專家學者審查費由人事室逕行，簽請核支。

##### (五) 檢附資料：升等獎勵之申請表。

##### (六) 繳交升等著作及升等著作口頭發表：

1. 授獎教師應於獲教育部通知審核通過升等之2週內繳交升等著作1式2份，本校圖資處及原受理系(所、中心、院)存查。
2. 接受升等獎勵教師，必須於受獎之學年內在校內由系(所、中心、院)主任承辦舉行升等著作口頭發表(含簽到表)。
3. 不得因升等著作口頭發表再請領任何獎助。

##### (七) 校長基於校、系發展之需要，得專案核定本項獎助之金額及件數，並得依年度教師升等成果調整年度獎勵教師升等預算。

#### 五、獎勵教師改進教學(推動實務教學)

##### (一) 獎勵類別：

1. 甲種獎勵為獎勵教師本身或指導本校學生以本校名義參加校外專題研究、學術論文、演講、作文、電腦軟硬體及專業等競賽，決賽得獎者：區域性第一名15,000元，第二名10,000元，第三名5,000元；全國性或國際性第一名30,000元，第二名20,000元，第三名15,000元，其他獎項以專案簽請校長核發獎勵。得獎作品必須可供學校師生應用。與校外單位合作，則依本校所占人數比例給予獎助。
2. 乙種獎勵為獎勵指導本校學生以本校名義參加校外各項體育競賽，指導團體或個人項目代表隊，參加全國或國際競賽得前3名者，團體項目每案獎助30,000元，得4~8名者，每案獎勵10,000元，個人項目減半計算。團體項目每年每人以1案為限，各項目每年每人以2案為限。團體項目和個人項目合併計算，最多2案。
3. 丙種獎勵為獎勵教師以本校名義參與前列甲種競賽獲政府單位或學(協)會頒發之獎狀者，每案獎勵2,000元，並依人數比例做分配。
4. 政府單位所主辦或協辦之前列甲、乙種競賽，若該類組不分名次且錄取低於第三名並有獎狀或獎牌等相關證明文件者以第三名獎勵。
5. 教師指導學生參加前各項競賽，得依本要點陳請校長專案補助材料(製作)費與差旅費。

6. 丁種獎勵為獎勵教師開發以學生為主體的創新教學法，每案補助上限10,000元，每人限提一件。教師預先提出教學計畫及經費表，補助審查費，經校外審查委員審核通過後實施。實施當學期須開放觀課查核，以作為校內老師觀摩學習標竿。
  7. 前獎勵教師改進教學(推動實務教學)之各項獎助，校長基於校、系發展之需要，得專案核定獎助之金額及件數，得依年度改進教學成果調整年度獎勵改進教學預算。
- (二) 申請人資格：本校專任教師。
- (三) 遴選作業：
1. 每年遴選1次，每年10月31日前截止申請。
  2. 以申請去年度11月1日至當年度10月31日間之改進教學案為限。
- (四) 審查程序：
1. 初審：系(所、中心、院)教評會初審。
  2. 複審：院教評會複審後送教務處教學發展中心彙整。
  3. 決審：教務處教學發展中心彙整後由人事室提校教評會決審。
  4. 改進教學(推動實務教學)分級獎勵基準由教務處提案，校教評會會議通過後實施，每年並依實際狀況修改。
- (五) 遴選原則：同一案以獎勵1次為限，不得重複申請其他獎勵。
- (六) 檢附資料：改進教學(推動實務教學)獎勵費申請表及相關成果資料。
- (七) 繳交各申請案之具體成果：受獎教師應於申請通過2週內向圖資處繳交具體成果(教學媒體、得獎證明或獎狀影本)1式3份，分送人事室、圖資處及原受理系(所、中心、院)存查，並在圖資處設一專區公開陳列。

## 六、獎勵教師編纂教材

- (一) 獎勵類別：為獎勵教師自製串流數位影音教材或開設網路遠距教學課程，並放置於本校Moodle教學平台，提供本校學生非同步或同步學習。串流數位影音教材須為完整1學期內容，時間長度至少4小時，且能於本校Moodle教學平台順利執行。每案獎勵3,000元，每系限3案，每人限1案。
- 通過教育部認證數位影音課程，每案獎勵100,000元。
- 校長基於校、系發展之需要，得專案核定前項獎助之金額及件數，得依年度編纂教材成果調整年度獎勵編纂教材預算。
- (二) 申請人資格：本校專任教師。
- (三) 遴選作業：
1. 每年遴選一次，每年10月31日前截止申請。
  2. 以申請去年度11月1日至當年度10月31日間之編纂教材案為限。
- (四) 審查程序：
1. 初審：系(所、中心、院)教評會初審。
  2. 複審：院教評會複審後送教務處教學發展中心彙整。
  3. 決審：教務處教學發展中心彙整後由人事室提校教評會決審。
  4. 編纂教材分級獎勵基準由教務處提案，校教評會會議通過後實施，每年並依實際狀況修改。
- (五) 遴選原則：同一案以獎勵1次為限，不得重複申請其他獎勵。
- (六) 檢附資料：編纂教材獎勵費申請表及相關成果資料1份。
- (七) 繳交各申請案之具體成果：受獎教師應於申請通過兩週內向圖資處繳交相關成果資料，1式

3份，分送人事室、圖資處及原受理系(所、中心、院)存查，並在圖資處設一專區公開陳列。

## 七、獎勵教師製作教具

- (一) 獎勵類別：為獎勵教師自製教具，每案獎勵3,000元，每系限4案。但校長基於系、校發展之需要，得專案核定前項獎助之金額及件數，得依年度製作教具成果調整年度獎勵製作教具預算。
- (二) 申請人資格：本校專任教師。
- (三) 遴選作業：
  - 1. 每年遴選1次，每年10月31日前截止申請。
  - 2. 以申請去年度11月1日至當年度10月31日間之製作教具案為限。
- (四) 審查程序：
  - 1. 初審：系(所、中心、院)教評會初審。
  - 2. 複審：院教評會複審後送教務處教學發展中心彙整。
  - 3. 決審：教務處教學發展中心彙整後由人事室提校教評會決審。
  - 4. 製作教具獎勵基準由教務處提案，校教評會會議通過後實施，每年並依實際狀況修改。
- (五) 遴選原則：同一案以獎勵1次為限，不得重複申請其他獎勵。
- (六) 檢附資料：製作教具獎勵費申請表及相關成果資料。
- (七) 繳交各申請案之具體成果：受獎教師應於申請通過2週內向圖資處繳交具體成果(教具圖片或照片及說明等)1式3份，分送人事室、圖資處及原受理系(所、中心、院)存查，並在圖資處設一專區公開陳列。

## 八、獎勵教師產業研習

- (一) 甲種獎勵(參加深耕服務)
  - 1. 申請資格：

本校專任教師，經核准參加實地深耕服務或研究者，得申請本項獎勵補助，但不得重複補助。
  - 2. 申請補助程序與時限：

申請時限：以參加去年度11月1日至當年度10月31日之深耕服務為限。申請程序：由申請人於完成實地深耕服務或研究後一個月內，填寫「補助教師參加深耕服務申請表」，附核准參加深耕服務簽呈及實地深耕服務或研究成果報告書，依行政程序申請補助。
  - 3. 補助項目及標準：
    - (1) 獎勵補助項目以代課費為限；補助金額以150,000為上限。
    - (2) 本項獎勵補助以每位教師六年獎助1次為限。
- (二) 乙種獎勵(參加深度實務研習)
  - 1. 獎勵類別：

為獎勵教師進行深度實務研習，每案獎勵至多40,000元，每系限1案。但校長基於系、校發展之需要，得專案核定前項獎助之金額及件數。
  - 2. 由各系(所、中心)提出該年度欲辦理之教師深度實務研習申請表(含合作機構名稱與簡介、研習主題、研習內容規劃及參與教師等)與教師契約書，依行政程序陳校長核批。
  - 3. 遴選作業：
    - (1) 每年遴選1次，每年10月31日前截止申請。
    - (2) 以申請去年度11月1日至當年度10月31日間之申請產業研習為限。

#### 4. 審查程序：

- (1) 初審：系(所、中心、院)教評會初審。
- (2) 複審：院教評會複審後送研發處產學合作中心彙整。
- (3) 決審：研發處產學合作中心彙整後由人事室提校教評會決審。
- (4) 教師產業研習獎勵基準由研發處提案，校教評會會議通過後實施，每年並依實際狀況修改。

#### 5. 補助項目及標準：

- (1) 業界專家講座鐘點費：每小時獎助1,600元。
- (2) 實務教材(具)費：產出教材所需費用。為「自製」教材(具)採購所需組成「元件」，每項「元件」單價小於一萬元。不補助「套裝軟體」或已為「成品」之教材(具)，及以「數位教材」呈現形式所需相關費用(如委外拍攝、影片剪輯、PPT簡報等)。
- (3) 印刷費：用於資料影印，不得採購碳粉等電腦耗材。
- (4) 交通費：辦理教師深度實務研習交通費，不補助：計程車、租車、油票。
- (5) 二代健保費：支給業界專家所得費用。
- (6) 雜費：不得超過研習會總費用的6%。

#### 6. 檢附資料：

獲准承辦之教師深度實務研習，應於研習會結束後一個月內，由承辦教師填寫「補助教師參加深度實務研習申請表」，附核准簽呈、結案報告(包括：深度實務研習心得、議程表、出席簽名)、各項支出收據正本等；依行政程序申請補助。

- (三) 本項獎勵補助(獎勵教師產業研習)之總金額，依法受本校「整體發展獎勵補助經費專責小組」委員會議定之當年度該項預算經費限制。如當年度全校申請「獎勵教師產業研習」總金額，超過專責小組委員會議定之該項預算經費的上限時，即以各項申請獎勵補助金額佔全校申請「獎勵教師產業研習」總金額之比例核發；但經校長核定之專案，得申請較少折減或全額獎勵補助，其預算經費由學校另編。

- (四) 校長基於校、系發展之需要，得專案核定本項獎助之金額及件數，並得依年度教師產業研習成果調整年度獎勵教師產業研習預算。

九、教師依本要點申請獎勵補助，每位教師每年獎勵補助總額不得超過120,000元，如有填報不實資料等違反本要點之規定者，校教評會得依情節輕重經會議決議，處以「停止申請本要點之獎勵補助，或扣減其獎勵補助」。停止申請期限、項目、扣減獎勵補助金額及時點，依會議決議辦理。但涉及違反學術倫理之案件，應依本校「教師違反學術倫理案件處理辦法」之規定辦理。

十、本校專任教師依本校「專任教師轉任專職行政人員辦法」轉任專職行政人員，並獲聘本校兼任教師者，得適用本辦法申請獎勵補助，本項獎勵補助之預算由學校以自籌款編列。

十一、本要點經校教師評審委員會通過，陳請 校長核定通過後公布實施，修正時亦同。

## 大華科技大學專任教師送審升等辦法

92年05月22日校務會議討論通過  
94年05月26日校務會議修正通過  
95年05月25日校務會議修正通過  
96年05月09日校教評會討論通過  
96年07月06日校務會議通過  
101年07月25日校務會議通過  
102年01月02日校教評會通過  
102年01月09日校務會議通過  
102年10月17日校教評會通過  
103年01月16日校務會議通過  
103年06月25日校教評會通過  
103年07月02日校務會議通過  
104年06月03日校教評會通過  
104年06月18日校務會議通過  
104年07月28日校教評會通過  
104年12月10日校務會議通過  
105年04月20日校教評會通過  
105年04月27日校務會議通過  
105年05月26日校務會議通過  
105年12月07日校教評會通過  
107年03月14日校教評會通過  
107年07月18日校務會議通過

第一條 為提高本校師資素質，激勵教師進修，並持續從事研究著作藉以報請送審升等，特依據「大學法」、「教育人員任用條例」、「專科以上學校教師資格審定辦法」、「專科以上學校教師資格送審作業須知」等相關規定，訂定本辦法。

第二條 依據大學法規定，本校教師區分為講師、助理教授、副教授、教授四級。

第三條 凡服務本校三年以上專任教師，因進修取得相當之學位或具有學術著作，在國內外知名學術刊物發表，且合於下列資格者，始得申請送審升等。

一、講師應具有下列資格之一：

- (一)在研究院、所研究，獲得碩士學位或其同等學歷證書，成績優良者。
- (二)大學或獨立學院畢業，曾任助教，擔任協助教學或研究工作四年以上，成績優良，並有與碩士學位論文價值相當之著作。
- (三)大學或獨立學院畢業，曾從事與所習學科有關之研究工作，專門職業或職務六年以上，成績優良，並有專門著作者。

二、助理教授應具有下列資格之一：

- (一)具有博士學位或其同等學歷證書，成績優良，並有專門著作者。
- (二)具有碩士學位或其同等學歷證書，曾從事與所習學科有關之研究工作，專門職或職務四年以上，成績優良，並有專門著作者。
- (三)曾任講師三年以上，成績優良，並有專門著作者。

三、副教授應具有下列資格之一：

- (一)具有博士學位或同等學歷證書，曾從事與所習學科有關之研究工作，專門職業或職務四年以上，並有專門著作者。
- (二)曾任助理教授三年以上，成績優良，並有專門著作者。

四、教授應具有下列資格之一：

- (一)具有博士學位或同等學歷證書，曾從事與所習學科有關之研究工作，專門職業或職務八年以上，有創作或發明，在學術上重要貢獻或重要專門著作者。
- (二)曾任副教授三年以上，成績優良，並有專門著作者。

五、各級教師，最近三年績效考核需為二年晉級者，始准予送審升等。但女性教師懷孕、

生產(產假)期間之年度績效考核，得依其意願列入或不列入最近三年績效考核之計算範圍。

第四條 於「教育人員條例」修正生效日(八十六年三月二十一日)前已取得講師、助教證書之專任教師，如繼續任教而未中斷，包括核准帶職帶薪或留職停薪者，得逕依原條例送審。

第五條 申請升等所送著作，應符合下列規定：

一、專門著作、技術報告、教學實務研究：送審人取得前一等級後在國內外知名學術刊物發表或作品公開出版者，送審人擇定至多五件，並自擇一為代表作，其餘列為參考作；其屬系列之相關研究者，得合併為代表作。曾為代表作送審者，不得再作升等時之代表作。

二、撰寫著作之語文不限，以外文撰寫者，應附中文摘要及關鍵字。

三、引用資料應註明出處，並附參考資料文獻。

四、送審講師、助理教授與副教授，著作應繳交一式五份；送審教授，著作應繳交一式三份。

五、代表著作如係數人合著，應填具「代表作合著人證明」，並由合著者親筆簽章證明，合著者不得再以此著作為代表作送審。

第六條 教師升等評審標準及方式，依下列規定辦理：

一、教師升等評審，分研究成績與教學服務成績兩項，研究成績佔總成績的百分之七十，教學服務成績佔總成績的百分之三十，教學服務原始成績須達七十分以上者始得送審升等。

二、研究成績之評分標準依「專科以上學校教師著作審查意見表」(評分表)辦理。教學實務研究升等之評分標準依據「大華科技大學專任教師教學實務研究升等審查作業程序要點」辦理。

三、教學服務成績之評分標準依本校「教師教學服務成績考核評分基準表」辦理。

四、評審方式：

(一)教師升等資格審查，由各系、教學中心教師評審委員會初審，初審通過後，提送各院教師評審委員會複審，複審通過後，提送學校教師評審委員會決審。經學校教師評審委員會決審通過後，依規定報請教育部審查。

(二)研究成績之評定應依本辦法規範之外審制度辦理，由非專業人士組成之委員會，不得對申請人之專業學術能力予以多數決作成決定。外審評審方式，由各院教評會委員推薦校外學者專家，送請校教評會主任委員圈選外審委員名單，並依下列規定辦理外審：

1. 以專門著作、技術報告、教學實務研究升等者：

1.1 升等講師、助理教授與副教授：由校教評會主任委員從 11 位推薦外審委員名單中圈選 7 人評審。人事室依圈選順序，送校外審查委員 5 人審查。審查結果採計最高 4 位，其成績須均達七十分以上且平均七十五分以上，始視為通過。

1.2 升等教授：由校教評會主任委員從 7 位推薦外審委員名單中圈選 5 人評審。人事室依圈選順序，送校外審查委員 3 人審查。審查結果採計最高 2 位，其成績須均達七十分以上且平均七十五分以上，始視為通過並報教育部複審。

2. 學位送審升等者：

由校教評會主任委員從 7 位推薦外審委員名單中圈選 5 人評審。人事室依圈選

順序，送校外審查委員 3 人審查。審查結果採計最高 2 位，其成績須均達七十分以上且平均七十五分以上，始視為通過。

3. 以學位或文憑送審者如有下列情形，須比照專門著作審查：

3.1 如國外修業期限未達規定，原需以其學位論文、專門著作或作品經學校初審後，報教育部複審者。

3.2 原以學位論文、專門著作或作品實質審查其教師資格未獲通過，另提著作或作品送審者。

3.3 經教育部學審會常會決議需以論文、專門著作或作品審查認定者，及其他經常會決議需以論文、專門著作或作品審查認定者。

(三)教學服務成績由系(教學中心)、院、校教評會評定，系(教學中心)、院、校教評會評審教學服務成績時，應遵守不得低階審高階之規範，如系(教學中心)、院、校教評會委員之職等低於升等案之擬升職等時，應經教評會之決議請其迴避；系(教學中心)、院、校教評會委員因前項迴避原則，致委員人數不足 7 人時，應經系(教學中心)、院、校教評會之決議，聘請校內、外符合資格之教師，擔任升等案之教學服務成績臨時評審委員，臨時評審委員之任期以該升等案之會期為限。

第七條 教師送審升等以每學期辦理一次，逾期申請者，延至次一學期提出申請。作業時程如下：第一學期申請時間：每年 8 月 1 日至 31 日。

系教評召開時間：每年 10 月 10 日前。

院教評召開時間：每年 10 月 30 日前。

校教評召開時間：每年 12 月 30 日前。

第二學期申請時間：每年 2 月 1 日至 29 日。

系教評召開時間：每年 4 月 10 日前。

院教評召開時間：每年 4 月 30 日前。

校教評召開時間：每年 6 月 30 日前。

第八條 校教師評審委員會決審通過之升等案，申請人應於規定期限內檢附相關資料交由人事室報請教育部審查。惟於核備期間仍以原職任教及支領原職薪資，俟升等資格經教育部核發通過後，再予補發正式聘書及薪資。

教師申請升等一年以一次為限，如再次以相同或相似題目為代表著作時，應檢附新舊著作異同對照表，且以一次為限，不得再提出第三次。

第九條 新取得較高學位或在他校未辦理升等之新進教師，得準用本辦法相關規定辦理送審。但因校、院、系(教學中心)發展之需要，得專案申請，不受第三條有關"專任教師必須在校服務三年以上，始得申請送審升等"之年資限制。

新進教師依前項規定申請專案送審者，必須填具「保證在校服務三年以上」之切結書，如未達服務年限，依違反教師聘約規定辦理。

第十條 本校教師升等應符合各系、教學中心員額運用之規定，各職級教師之員額若已額滿，原則上仍同意教師辦理升等(含學位與著作)，唯實際聘任仍依本校員額編制辦理。

前項教師升等職產生缺額時，已通過升等之教師，依通過時間先後，逕行升等。

第十一條 教師升等送審應檢送之表件及本辦法未規定之事項，悉依相關規定辦理。

第十二條 學校授權自審資格未通過者，送審教師如對審查結果不服，得於轉知之日次日起 30 日內向本校教師申訴評議委員會提起申訴，並依之法定程序進行。申請送教育部審定之教師如審定資格未獲通過，得於人事室轉知審查結果之日次日起 30 日內向行政院訴願審

議委員會提起訴願，或向教育部中央教師申訴評議委員會提起申訴，並依各該之法定程序進行，前揭救濟程序應擇一為之。

第十三條 本辦法由校教師評審委員會討論，經校務會議通過，陳請校長核定後公布實施，修正時亦同。

## 附件九

### 大華科技大學行政人員研習及進修獎勵補助實施要點

91 年 4 月 18 日行政會議討論通過  
91 年 4 月 29 日公布  
92 年 2 月 19 日擴大行政會議修訂通過  
92 年 2 月 21 日公布  
92 年 12 月 18 日行政會議修訂討論  
93 年 3 月 18 日行政會議討論通過  
94 年 3 月 17 日行政會議修訂通過  
94 年 6 月 16 日行政會議修訂通過  
95 年 5 月 18 日行政會議修訂通過  
98 年 3 月 19 日行政會議修訂通過  
101 年 10 月 2 日行政會議修訂通過  
101 年 10 月 30 日行政會議修訂通過  
102 年 3 月 26 日行政會議修訂通過  
103 年 10 月 28 日行政會議修訂通過  
106 年 8 月 29 日行政會議修訂通過  
106 年 9 月 26 日行政會議修訂通過

- 一、本校為提昇行政人員之行政作業及專業能力，特依據「教育部獎助私立技專校院整體發展經費核配及申請要點」之相關規定，訂定「行政人員研習及進修獎勵補助實施要點」（以下簡稱本要點）。
- 二、本要點獎勵補助範圍包括：獎勵補助行政人員參加校內、校外業務相關之研習、進修及獎勵補助辦理校內行政人員研習活動等。相關獎勵補助規定，除法令另有規定外，依本要點實施。
- 三、獎勵補助行政人員參加研習(研習會、研討會、訓練班及講習等)之規定如下：
  1. 申請資格：本校編制內專任行政人員、約聘人員及兼任行政之教師，經核准參加業務相關之研習等，得依本要點提出申請獎勵補助。
  2. 申請補助程序與時限：申請時限：以參加去年度 11 月 1 日至當年度 10 月 31 日之研習(討)會為限。申請程序，由申請人於參加研習後，填寫「行政人員研習(討)會申請表」，附核准參加研習簽呈(函)、研習心得報告、研習費用(報名費及差旅費)單據，經單位主管初審，研發處複審後，人事室提行政會議審定。
  3. 補助項目及標準：補助項目包括報名費及差旅費。差旅費補助標準依本校差旅費支給辦法辦理，差旅費補助天數以每次研習最多補助差旅費 5 天為原則。
- 四、獎勵補助行政人員進修(學位、學分班)之規定如下：
  1. 申請補助資格：凡本校編制內之行政人員服務成績優良(近 3 年考績，2 年甲等以上)，經核准進修學位，並與本校簽訂職員進修學位約定書者，得依本辦法提出申請獎勵補助。
  2. 申請補助程序及時程：每年 4 月及 10 月，由申請人填寫「行政人員進修申請表」，附學雜費繳費收據正本、成績單、學生証影本，經單位主管初審，人事室複審後，提行政會議審定。
  3. 補助類別與標準：
    - (1)進修學士學位：進修二技補助學雜費 2 年，進修四技補助 4 年。每學年以補助 30000 元為限。
    - (2)進修碩士學位：補助學雜費 2 年，每學年以補助 30000 元為限。
  4. 本項獎助金額之標準，另受本要點第六條之規定限制。

五、獎勵補助辦理校內行政人員研習活動(研習會、研討會、訓練班及講習等)之補助規定如下：

1. 申請補助條件：凡本校各單位，經核准辦理校內行政人員研習活動，得依本要點申請獎勵補助。
2. 申請補助程序及時程：各單位於活動前二個月內提出「行政人員研習活動」計畫書(含研習目標、時間及預算等)，經陳校長核准提會，由人事室彙整提請行政會議討論、通過後，公告實施。
3. 申請補助類別與標準（計畫書預算編列標準）：
  - (1)研習活動專題演講費：校外學者專家演講費，以 60 分鐘每人次 1600 元，90 分鐘每人次 2400 元支給；如聘請名家演講，演講費得依市場行情編列；校內人員或教師演講費，以 60 分鐘每人次 800 元，90 分鐘每人次 1200 元支給。
  - (2)研習活動主持費：主持人以每節每人次 1000 元為原則。但校內人員不得支領。
  - (3)研習活動業務、雜支費：依核定計畫書之預算項目，於預算額度內，憑單據實報核銷。
4. 本項獎助金額之標準，另受本要點第六條之規定限制。

六、本要點獎勵補助「行政人員研習及進修」之總金額，依法受本校「整體發展獎勵補助經費專責小組」委員會議定之當年度該項預算經費限制。如當年度全校申請「行政人員研習及進修獎勵補助」總金額，超過專責小組委員會議定之該項預算經費的上限時，按「各項申請獎助金額」佔「全校申請行政人員研習及進修獎勵補助總金額」之比例核發。但校長基於校務發展之需要得專案核定較少折減或全額獎勵補助各項申請獎助金額。

七、本要點經行政會議通過，陳請校長核定後公布實施，修正時亦同。

## 附表十

### 大華科技大學採購辦法

中華民國 81 年 9 月 19 日(81)華總字第 0752 號

中華民國 96 年 7 月 6 日校務會議修訂通過

中華民國 96 年 7 月 7 日董事會議修訂通過

中華民國 96 年 8 月 7 日(96)華總字第 0960004546 號

中華民國 101 年 1 月 4 日校務會議修訂通過

中華民國 101 年 7 月 7 日董事會議修訂通過

中華民國 101 年 7 月 11 日(101)華總字第 1010006126 號

中華民國 104 年 12 月 10 日校務會議修訂通過

中華民國 105 年 4 月 30 日董事會議修訂通過

- 第一條 為執行本校各項採購業務案，力求公平、公正、公開、迅速、確實，特訂定本校採購辦法（以下簡稱本辦法）。
- 第二條 本辦法係參酌政府採購法暨相關機關法規制定之。
- 第三條 本辦法所稱採購，指財物之買受、定製、承租、勞務之委任或僱傭及工程之定作等。
- 第四條 本辦法所稱財物，指各種物品、材料、設備、機具與其他動產、不動產、權利及其他經本校認定之財物。
- 第五條 本辦法所稱勞務，指專業服務、技術服務、資訊服務、研究發展、營運管理、維修、訓練、勞力及其他經學校認定之勞務。
- 第六條 辦法所稱工程，指在地面上下新建、增建、改建、修建、拆除構造物與其所屬設備及改變自然環境之行為，包括建築、土木、水利、環境、交通、機械、電氣、化工及其他經本校認定之工程。
- 第七條 採購兼有工程、財物、勞務二種以上性質，難以認定其歸屬者，按其性質所占預算金額比率最高者歸屬之。
- 第八條 本辦法適用於本校編列之預算，公民營機關委託之計畫、科研與產學合作案，本辦法未規定者，適用其他法律之規定。
- 第九條 本辦法所稱請購單位為本校各預算執行單位；本辦法所稱廠商，指公司、合夥或獨資之工商行號及其他得提供各機關工程、財物、勞務之自然人、法人、機構或團體。
- 第十條 請購作業：
- 一、請購單位依據需求、預算、採購標的，附標的規格、型式、數量之規格書及估價單至人會總系統辦理請購作業；預算上未編入人會總系統或標餘款再運用以紙本請購單辦理請購作業。
  - 二、請購案核准權限：
    - (一)壹佰萬元以上及限制性招標之請購案，經會計室審核預算，校長核准後，總務處採購人員續辦採購作業。
    - (二)貳萬元以上未滿壹佰萬元之請購案，經會計室審核預算，主任秘書核准後，總務處採購人員續辦採購作業。
    - (三)未滿貳萬元之請購案，由請購單位逕行購買。
- 第十一條 採購作業：
- 一、招標作業：
    - (一)公務部門款壹佰萬元以上之採購案，至政府電子採購網公告。
    - (二)公務部門款壹拾萬元以上未滿壹佰萬元之及本校預算壹拾萬元以上之採購案，至本校校網公告。

(三)招標期限標準按行政院依政府採購法第二十八條訂定之「招標期限標準」行之。

(四)第一次公告招標應取得三家以上廠商之書面報價或企劃書，擇符合需要者辦理比價或議價；第一次公告結果，未能取得三家以上廠商之書面報價或企劃書者，得經主任秘書核准，改採限制性招標。其辦理第二次公告者，得不受三家廠商之限制。

(五)貳萬元以上未滿壹拾萬元之採購案，總務處採購人員逕行招商辦理。

(六)未滿貳萬元之請購案，由請購單位逕行購買。

二、底價訂定作業：

(一)壹佰萬元以上之採購案，由請購單位及總務長建議，校長核定。

(二)伍拾萬元以上未滿壹佰萬元之採購案，由請購單位及總務長建議，主任秘書核定。

(三)壹拾萬元以上未滿伍拾萬元之採購案，由請購單位建議，總務長核定。

(四)未滿壹拾萬元之採購案，不訂底價，總務處採購人員或請購單位逕行招商辦理。

三、開標會議成員：

(一)主持人：總務長。

(二)監辦單位：會計室代表。

(三)會辦單位：請購單位代表。

(四)記錄：總務處採購人員。

四、開標作業：

(一)伍拾萬元以上之採購案，經開標會議比價，選擇符合規定之投標廠商，以進入底價且最低價格者為採購對象。

(二)壹拾萬元以上未滿伍拾萬元之採購案，選擇符合規定之投標廠商，以進入底價且最低價格者為採購對象；或經開標會議選擇符合規定廠商且價格最低，但尚未進入底價者議價，俟該廠商經議價進入底價後定為採購對象。

(三)貳萬元以上未滿壹拾萬元之採購案，不訂底價，總務處採購人員逕行招商，報價進入預算後定為採購對象。

(四)未滿貳萬元之採購案，由請購單位逕行購買。

五、台灣銀行共同供應契約採購：

(一)具有共通需求特性之財物或勞務，得向台灣銀行共同供應契約辦理採購。

(二)向台灣銀行共同供應契約辦理採購之項目，可免公開開標及比價、議價程序，惟應完成台灣銀行採購部規定之訂購程序。

六、押標金、履約保證金及保固保證金：

(一)押標金、履約保證金及保固保證金得為一定金額或得標價一定比率，應於招標文件中明訂。

(二)採購金額未滿伍拾萬，得免收押標金、履約保證金及保固保證金。

(三)採購金額伍拾萬以上之勞務或消耗品採購，應收5%之押標金、履約保證金，免收保固保證金。

(四)採購金額伍拾萬以上未達查核金額，除第(三)目規定外，應收5%之押標金、履約保證金及保固保證金。

(五)針對特殊或查核金額以上之財務、工程採購，訂有保固保證金者，可由履約保證金或由應付契約價金抵繳，惟應於契約文件中明訂。

(六)針對特殊或查核金額以上之財務、工程之履約保證金得依履約進度完成分批驗收後得分次發還，惟應於契約文件中明訂。

(七)針對特殊或查核金額以上之財務、工程之保固保證金得以保固期限內完成保固事項或階段條件得分次發還，惟應於契約文件中明訂。

(八)得標廠商得將押標金全數轉履約保證金，亦得將履約保證金全數轉保固保證金。

七、簽訂契約作業：

(一)採購金額未滿貳萬元者，不須訂購單及簽訂契約。

(二)採購金額貳萬元以上未滿壹拾萬者，應與廠商簽定訂購單，免簽定契約。

(三)採購金額壹拾萬元以上者，應與廠商簽定訂購單及簽定契約。

(四)工程採購依本校營繕工程管理辦法辦理之。

(五)契約書內容應包含履約標的、契約價金、履約期限、保固期、遲延履約罰責等，確定本校與廠商雙方權利義務，契約經雙方用印後生效。

#### 第十二條 驗收作業：

一、財物驗收依本校財物驗收作業規定辦理之。

二、工程驗收依本校營繕工程管理辦法辦理之。

三、勞務採購免驗收單。

四、分批交貨或長期契約之採購案，驗收方式需於契約文件中明訂。

#### 第十三條 核銷及付款作業：

一、採購金額未滿貳萬元者，由請購單位檢附憑證貼於黏存單上，依核銷程序核准後，送會計室辦理出帳，出納組依據傳票辦理付款。

二、採購金額貳萬元以上者，完成驗收及財產登錄後，由總務處採購人員檢附憑證貼於黏存單上，依核銷程序核准後，送會計室辦理出帳，出納組依據傳票辦理付款。

第十四條 限制性招標作業：採購標的如有特殊情況，無法採公開取得報價者，得採限制性招標，須由請購單位填限制性招標申請書(如附件一)，經校長核定後理由充分者得採指定廠商直接議價方式辦理(公務部門款在公告金額以上採限制性招標，陳報經上級機關核准後辦理)。

第十五條 本校須長期使用且不支用公部門預算的共用性之勞務，如專業服務、技術服務、資訊服務、研究發展、營運管理、維修、訓練、勞力及其他經學校認定之勞務等，現已承作滿三年以上或曾經本校公開採購取得承作滿兩年以上，無不良紀錄，當負責之作業單位與廠商協議後續承作條件無不當原因調整契約價金或服務內容致本校權益受損者，負責之作業單位得以專簽申請續約，經校長核定後，由負責之作業單位與原廠商簽約執行。

第十六條 選擇性招標作業：選擇性招標需專案簽核，經校長核定後，由總務處辦理後續採購作業。

第十七條 緊急採購依本校行政系統專案簽核，經校長核定後，由總務處辦理後續採購作業；工程之定作及與工程有關之勞務委任依本校營繕工程管理辦法辦理。

第十八條 採購內容遇有疑慮或爭議時，專案送本校採購評估小組，以會議方式進行審查評估，並依本校「採購評估小組組織及作業規定」辦理，採購評估小組組織及作業規定如附件二。

第十九條 本辦法經校務會議、董事會審議通過後，陳請校長公佈實施，修正時亦同。

# 採購評估小組組織及作業規定

(附件一)

## 一、目的：

本校設立採購評估小組，目的在對校內各單位儀器設備採購疑慮或爭議案件執行審查評估，向校長提供決策參考意見，俾有助確保採購投資符合本校整體發展目標，能以最低成本獲致最大效益。

## 二、組織：

- (一)評估小組由校長擔任主任委員，總務處採購人員為執行秘書。
- (二)評估小組除總務長、會計主任為當然委員外，另由校長由「專責小組」成員遴聘五名委員為原則組成。
- (三)委員任期同「專責小組」。

## 三、採購評估小組之職責：

- (一)對校內各單位儀器設備採購案件(不包括消耗性實驗器材及行政用品)，以會議方式執行審查評估，獲致結論後供校長作決策參考。
- (二)負責選擇性招標廠商資格之審核。
- (三)負責限制性招標之審核。
- (四)負責辦理採購爭議之處理。
- (五)審核及爭議處理需保持利益迴避原則。

## 四、作業程序：

- (一)本校各單位儀器設備採購案件，凡奉校長批示交由評估小組審議者，申請單位應將詳細申購計劃(或另編摘要說明)影印若干份檢送評估小組提請審議。
- (二)執行秘書應將申購計劃(或摘要說明)分送各委員事先瞭解案情，並擇期召開評估會議。
- (三)評估會議以全部委員出席為原則。
- (四)因故無法出席委員，得研提書面審查意見，交由其他出席委員代為說明。
- (五)會議時由執行秘書擔任記錄。
- (六)評估會議得邀請申購單位主管及承辦人列席詳細說明及備詢。
- (七)討論前先由執行秘書說明會議目的及問題徵結，並請申購單位報告其申購計畫及投資成本效益。
- (八)討論重點視申購案件性質可分為下列二類：
  - 1、採購投資是否符合本校整體發展目標及財務能力並確定優先順序。
  - 2、採購計畫是否考量週詳及是否尚有其他更佳可行方案。
- (九)主任委員依據出席委員提案，經充分討論並提付表決，獲出席委員二分之一以上贊同通過後作為會議決議。
- (十)如第一次會議未能獲得具體結論，得要求申購單位修正計畫或補送資料，另行召開後續會議完成審議。
- (十一)會議決議併同記錄於會後送請校長核定，並依決議執行。

# 大華科技大學限制性招標申請書

(附件二)

標的名稱：		預算金額：	
經費來源：	<input type="checkbox"/> 校內 <input type="checkbox"/> 研究計畫(補助機關) <input type="checkbox"/> 獎補助款 <input type="checkbox"/> 其它：		
廠牌規格			
理由	<p style="text-align: center;">※符合下列政府採購法第二十二條第                      款，請同意採限制性招標辦理。(表格不敷使用時，請以 A4 紙張做為說明文件)</p>		
法源依據	<p>依政府採購法第二十二條：機關辦理公告金額以上之採購，符合下列情形之一，得採限制性招標：</p> <p><input type="checkbox"/> 一、以公開招標或選擇性招標辦理結果，無廠商投標或無合格標，但以原定招標內容及條件未經重大改變者為限。</p> <p><input type="checkbox"/> 二、屬專屬權利，獨家製造或供應、藝術品、秘密諮詢、無其他合適之替代標的者。(勾選本項者應詳細說明「無合適之替代標的」之理由，並檢附足資證明該理由之相關資料。)</p> <p><input type="checkbox"/> 三、遇有不可預見之緊急事故，致無法以公開或選擇性招標程序適時辦理，且確有必要者。</p> <p><input type="checkbox"/> 四、原有採購之後續維修、零配件供應、更換或擴充，因相容或互通性之需要，必須向原供應廠商採購者。(勾選本項者需詳細說明「因相容或互通性之需要，須向原供應廠商採購」之理由，並檢附足資證明該理由之相關資料。)</p> <p><input type="checkbox"/> 五、屬原型或首次製造、供應之標的，以研究發展、實驗或開發性質辦理者。</p> <p><input type="checkbox"/> 六、在原招標目的範圍內，因未能預見之情形，必須追加契約以外之工程，如另行招標，確有產生重大不便及技術或經濟上困難之虞，非洽原定廠商辦理，不能達契約之目的，且未逾原主契約金額百分之五十者。</p> <p><input type="checkbox"/> 七、原有採購之後續擴充，且已於原招標公告及招標文件敘明者。</p> <p><input type="checkbox"/> 九、委託專業服務、技術服務或資訊服務，經公開客觀評選為優勝者。</p> <p><input type="checkbox"/> 十、辦理設計競賽，經公開客觀評選為優勝者。</p> <p><input type="checkbox"/> 十二、購買身心障礙者、原住民或受刑人個人、身心障礙福利機構、政府立案之原住民團體、監獄工場、慈善機構所提供之非營利產品或勞務。</p> <p><input type="checkbox"/> 十三、委託在專業領域具領先地位之自然人或經公告審查優勝之學術或非營利機構進行科技、技術引進、行政或學術研究發展。</p> <p><input type="checkbox"/> 十四、邀請或委託具專業素養、特質或經公告審查優勝之文化、藝術專業人士、機構或團體表演或參與文藝活動。</p> <p><input type="checkbox"/> 十六、其他經主管機關認定者。</p>		
申請單位	承辦人 / 聯絡電話	科系主管審核 意見	學院院長意見
初審意見	採購評估 小組委員 簽名		
校 長 核 示			

限制性招標申請理由說明附件(並附系務會議記錄)

請購單位：

填表人：

(簽章)

原因要項	理由說明		
功能上需要			
系統連貫考量			
售後服務及維修保養之考量			
特殊用途			
品牌考量			
價格考量			
儀器在台使用情形			
其他原因			
請列比較表(類同儀器及其他廠牌之價格)			
廠牌 比較項目			